

COMUNE DI NOVELLARA
PROVINCIA DI REGGIO EMILIA

Cantiere per i lavori di ampliamento del cimitero di Santa Maria

Proprietà
Comune di Novellara

PIANO DI SICUREZZA e COORDINAMENTO
Ai sensi del D.Lgs. 81/08

Parma, 12 dicembre 2013
Il Coordinatore : Ing. Stefano Valenti

INFORMAZIONI DI CARATTERE GENERALE

IDENTIFICAZIONE DEI SOGGETTI COINVOLTI NELL'ESECUZIONE DELL'OPERA

COMMITTENTE:

Comune di Novellara

STAZIONE APPALTANTE:

S.A.Ba.R. Servizi S.r.l.

PROGETTISTA E DIRETTORE DEI LAVORI

COORDINATORE PER LA SICUREZZA

in fase di progettazione ed esecuzione lavori:

Ing. STEFANO VALENTI

largo C. Beccaria 17 - 43100 PARMA

Tel./Fax : 0521/995478 – Cell. 339/5477715

Posta elettronica: stefano-valenti@libero.it

iscritto all'Albo degli Ingegneri della Prov. di Parma al n. 923/A

DITTA INCARICATA DELL'ESECUZIONE DEI LAVORI:

TELEFONI UTILI

- **112** CARABINIERI
- **113** POLIZIA
- **115** VIGILI DEL FUOCO
- **118** EMERGENZA SANITARIA - AMBULANZE
- EMERGENZA SANITARIA - GUARDIA MEDICA
- POLIZIA MUNICIPALE
- GAS - SEGNALAZIONE GUASTI
- ACQUEDOTTO - SEGNALAZIONE GUASTI
- ELETTRICITÀ - SEGNALAZIONE GUASTI
- TRASPORTI PUBBLICI
- DIRETTORE TECNICO E RESPONSABILE PER LA SICUREZZA
PER L'IMPRESA
- RESPONSABILE DEI LAVORI
- **339/5477715** COORDINATORE SICUREZZA
Ingegnere Civile Stefano Valenti

1. RELAZIONE TECNICA

1.1 - INFORMAZIONI GENERALI.

L'opera riguarda l'ampliamento del cimitero di Santa Maria.

1.2 - DESCRIZIONE SINTETICA DELLE OPERE

Le opere da realizzare sono finalizzate alla costruzione di n. 35 loculi frontali, n. 6 ossari, n. 24 urne cinerarie e alla creazione di un locale ad uso deposito.

Le principali fasi operative risultano essere:

- Esecuzione di una strada provvisoria per accedere all'area di intervento;
- Installazione opere provvisorie quali ponteggi, etc, ed approntamento area di cantiere con recinzione;
- Demolizione delle pavimentazioni esistenti;
- Esecuzione di scavo di splateamento e di scavi in sezione per la costruzione delle fondazioni;
- Fornitura e posa dei loculi, degli ossari e delle urne cinerarie realizzate con elementi prefabbricati;
- Esecuzione di travi e pilastri in cemento armato per la costruzione del solaio di copertura;
- Esecuzione del pacchetto di copertura con gelosie, tavelloni, impermeabilizzazione e manto di copertura in marsigliesi;
- Esecuzione del locale di deposito con esecuzione di murature in doppio uni;
- Smobilizzo del cantiere;
- Eliminazione degli inerti utilizzati per la costruzione della strada di accesso al cantiere e ripristino dei luoghi.

Durante l'esecuzione dei lavori il cimitero continuerà ad essere aperto al pubblico aperto e pertanto la zona dei lavori accuratamente delimitata e protetta tramite la posa di pannelli lignei fino ad una altezza di ml 4.00. mentre l'area di scarico e carico e di stoccaggio del materiale verrà localizzata all'esterno dell'area del cimiteriale.

Dovranno essere seguite le seguenti prescrizioni:

- Delimitazione ed inaccessibilità: della zona di cantiere necessaria al montaggio del ponteggio e allo stoccaggio dei materiali, carico e scarico automezzi di trasporto. Tale area sarà dotata di segnali di divieto, di pericolo e avvertimento ai non addetti ai lavori. Per garantire la totale impermeabilità del cantiere dalla parte interna del cimitero il ponteggio dovrà essere protetto da pennellature lignee fino ad una altezza di 2.00 ml e da rete fino ad una altezza di ml 5.50.
- Dovrà sempre essere tenuto chiuso il cancello di accesso all'area di cantiere ubicata all'esterno del cimitero;

- Si riportano di seguito le misure da adottare

x	Deposito	Materiali	Misure
<input checked="" type="checkbox"/>	<p><i>Area di stoccaggio materiali e attrezzature</i></p> <p><i>Ubicazione: area esterna al cimitero</i></p>	<p><input checked="" type="checkbox"/> Pacchi di laterizio</p> <p><input type="checkbox"/> Profilati in ferro</p> <p><input checked="" type="checkbox"/> Manufatti</p> <p><input checked="" type="checkbox"/> Legno da cassetatura</p> <p><input type="checkbox"/> Assi da ponteggio</p> <p><input checked="" type="checkbox"/> Elementi di ponteggio</p> <p><input checked="" type="checkbox"/> sacchi intonaco premiscelato</p>	<p><input checked="" type="checkbox"/> le aree di stoccaggio saranno posizionate in zone di facile accessibilità</p> <p><input checked="" type="checkbox"/> saranno adeguatamente delimitate e segnalate</p> <p><input type="checkbox"/> gli stoccaggi saranno eseguiti in modo da garantire la stabilità e prevenire crolli</p> <p><input type="checkbox"/> per stoccaggi da eseguire su solette o solai, sarà preventivamente verificata la portata degli stessi</p> <p><input type="checkbox"/> gli stoccaggi di materiali saranno realizzati in modo da non costituire intralcio o pericolo alla circolazione pedonale o dei mezzi</p> <p><input checked="" type="checkbox"/> gli stoccaggi realizzati in altezza saranno sistemati in modo da evitare caduta di materiale e sarà interdetta a terra la zona di possibile caduta</p> <p><input type="checkbox"/> altro specificare _____</p>

- Non dovranno essere lasciati incustoditi attrezzi da lavoro o comunque materiali o cose che comportino un pericolo per terzi.
- Allontanare gli eventuali curiosi

Gli accessi al cantiere sono così organizzati:

- accesso pedonale e carrabile a fianco dell'ingresso al cimitero;

Per gli accessi carrai sarà disponibile della segnaletica all'esterno del cantiere per avvertire dell'ingresso/uscita dei mezzi di cantiere. Gli accessi, quando non utilizzati, saranno tenuti sempre chiusi.

Le attività si svolgono su un unico turno di lavoro per cinque gg settimanali dal lunedì al venerdì nei seguenti orari: 8.00-12.00; 13.00-17.00 e solo alla mattina al sabato con i seguenti orari : 8.00 – 12.00. Eventuali variazioni orarie (riduzione orario invernale, altro) seguiranno le indicazioni del CCNL. cassa edile

1.3 - DURATA DEI LAVORI.

L'inizio dei lavori é previsto per il giorno _____, e la realizzazione terminerà entro **125 giorni**.

1.4 - ENTITÀ PRESUNTA LAVORATORI IN CANTIERE

Si presume una presenza massima di n. **4** uomini nell'arco della durata dei lavori fra tutte le imprese coinvolte per le varie fasi.

1.5 – DOCUMENTO UNICO VALUTAZIONE RISCHI INTERFERENZE

Nel cantiere interverranno ditte diverse:

Non esistono rischi di interferenze nelle diverse fasi lavorative, in quanto le diverse imprese lavoreranno con tempistiche diverse in successione. Pertanto non ci sarà presenza contemporanea di operai delle diverse imprese durante l'esecuzione dei lavori.

1.6 - IMPORTO DEI LAVORI

L'importo presunto complessivo dei lavori ammonta a € **■■■■■■■**

Gli oneri per l'adempimento alle prescrizioni del presente piano di sicurezza sono state calcolate ed ammontano ad € **■■■■■■■** così come da allegato computo metrico estimativo.

1.7 - CERTIFICATI IMPRESE

A scopi preventivi e per le esigenze normative le imprese che operano in cantiere dovranno mettere a disposizione del committente e custodire presso gli uffici di cantiere la seguente documentazione:

- a) copia iscrizione alla C.C.I.A.A.;
- b) certificati regolarità contributiva INPS;
- c) certificati iscrizione Cassa Edile;
- d) copia del registro infortuni;
- e) copia del libro matricola dei dipendenti;
- f) piano di sicurezza corredato dagli eventuali aggiornamenti;
- g) documentazione inerente l'inquadramento delle singole categorie di lavoratori secondo i rispettivi contratti collettivi nazionali di lavoro (C.C.N.L.).

Inoltre, dovrà essere conservata negli uffici del cantiere, se necessario, anche la seguente documentazione:

- a) libretti di omologazione degli apparecchi di sollevamento ad azione non manuale di portata superiore a 200 kg.;
- b) copia di denuncia di installazione per gli apparecchi di sollevamento non manuali di portata superiore a 200 kg.;
- c) verifica trimestrale delle funi e delle catene riportata sul libretto di omologazione degli apparecchi di sollevamento;
- d) verifica annuale degli apparecchi di sollevamento non manuali di portata superiore a 200 kg.;
- e) dichiarazione di stabilità degli impianti di betonaggio;
- f) dichiarazione di conformità Legge 46/90 per impianto elettrico di cantiere;
- g) segnalazione all'esercente l'energia elettrica per lavori effettuati a meno di 5 metri dalle linee elettriche stesse;
- h) scheda di denuncia (Modello B) degli impianti di messa a terra inoltrata all'ISPELS competente per territorio;

1.8 - CERTIFICATI LAVORATORI

A scopi preventivi e per le esigenze normative va tenuta presso gli uffici dell'Impresa la seguente documentazione:

- a) registro delle visite mediche periodiche;
- b) certificati di idoneità per i lavoratori;
- c) tesserini di vaccinazione antitetanica; ecc.

1.9 - P.O.S. (piano operativo di sicurezza)

L'impresa che si è aggiudicata l'appalto delle opere ha fornito alla direzione lavori e al coordinatore per la sicurezza in fase di esecuzione lavori copia del proprio Piano Operativo di Sicurezza ai sensi di legge.

L'impresa aggiudicataria ha anche fornito al coordinatore della sicurezza l'organigramma dell'impresa elencando i nominativi e funzioni dei vari responsabili o preposti in materia di sicurezza e prevenzione, in particolare:

- 1- Capocantiere
- 2- Responsabile del Servizio di Prevenzione e Protezione
- 3- Responsabile del Pronto Soccorso Sanitario
- 4- Responsabile del Servizio Antincendio
- 5- Medico Competente

SEGNALETICA DI CANTIERE

L'impresa durante lo svolgimento dei lavori utilizzerà la segnaletica riportata nella tabella seguente

x	Segnale	Informazione segnale	Collocazione segnale di sicurezza
<input type="checkbox"/>		Vietato l'ingresso ai non addetti ai lavori	
<input type="checkbox"/>		Attenzione area pericolosa	
<input type="checkbox"/>			
<input type="checkbox"/>			
<input type="checkbox"/>		Pericolo di scarica elettrica	
<input type="checkbox"/>		Lavori in corso	
<input type="checkbox"/>		Casco di protezione obbligatorio	
<input type="checkbox"/>		Protezione obbligatoria degli occhi	

<input type="checkbox"/>		Protezione obbligatoria dell'udito	
<input type="checkbox"/>		Calzature di sicurezza obbligatorie	
<input type="checkbox"/>		Obbligo di utilizzo dell'imbracatura di sicurezza	
<input type="checkbox"/>		Lavori in corso	
<input type="checkbox"/>		Strettoia simmetrica	
		Doppio senso di circolazione	

PIANO DI SICUREZZA E COORDINAMENTO

FASI DI LAVORO

LEGENDA

La relazione che segue riporta la valutazione dei rischi e le misure preventive connesse.

Per una maggiore semplicità di lettura e consultazione, i testi estesi di Rischi e Prevenzioni sono riportati nelle relative 'Appendici'.

Il corpo relazione contiene le descrizioni sintetiche dei rischi e delle misure preventive, con i riferimenti alle relative 'Appendici'.

I riferimenti sono strutturati nella seguente maniera:

[Rxxx] dove **R** individua l'appendice Rischi e **xxx** il suo numero progressivo;

[Pxxx] dove **P** individua l'appendice Prevenzione e **xxx** il suo numero progressivo.

[scheda: Axxx] dove **A** individua le schede degli Attrezzi e **xxx** il suo numero progressivo.

[scheda: Mxxx] dove **M** individua le schede delle Macchine e **xxx** il suo numero progressivo.

[F.1] FASE: Installazione del cantiere

L'area interessata allo stoccaggio dei materiali e delle attrezzature necessarie allo svolgimento dei lavori dovrà essere delimitata con una recinzione, ove necessario di altezza non minore a quella richiesta dal vigente regolamento edilizio, realizzata con lamiere grecate, reti o altro efficace sistema di confinamento, adeguatamente sostenute da paletti in legno, metallo, ecc. infissi nel terreno. Dovranno essere esposti cartelli di avvertimento e di divieto, cartello di cantiere con descrizioni varie.

Saranno installati box di cantiere ad uso spogliatoio, w.c. e deposito attrezzi da lavoro.

Prima del montaggio dei ponteggi Si prevedono le seguenti operazioni :

- delimitazione area di stoccaggio materiali, e eventuali baracche di cantiere

[P1] Recinzione del cantiere: accessi pedonali e carrabili. [P2] Recinzione del cantiere: evidenziazione dell'ingombro.

Lavoratore: Addetto alla recinzione del cantiere

Addetto alla realizzazione della recinzione del cantiere.

[P3] DPI: Addetto alla realizzazione della recinzione del cantiere.

[R1] Rumore: dBA 85 / 90. [P4] Protezione da rumore: dBA 85 / 90.

[scheda: A1] Attrezzi manuali

[scheda: A2] Carriola [R2] Colpi, tagli, punture, abrasioni. [P5] Carriola: prevenzioni a "Colpi, ecc.".

[scheda: A3] Scala doppia

[F.2] FASE: Installazione e smontaggio ponteggio metallico fisso

Montaggio e smontaggio del ponteggio metallico fisso ad elementi prefabbricati o ad H.

Note particolari relative al ponteggio:

- deve essere previsto il telo di protezione esterno al ponteggio

- il ponteggio deve essere reso inaccessibile da terra ai non addetti ai lavori mediante rete in plastica od altro materiale idoneo

[scheda: A6] Argano a cavalletto

Lavoratore: Addetto al montaggio e smontaggio del ponteggio metallico fisso

Addetto al montaggio e smontaggio del ponteggio metallico fisso ad elementi prefabbricati (ad H, ecc) o a tubi e giunti.

[P6] DPI: Addetto al montaggio e smontaggio di ponteggi fissi. [P7] Addetti al montaggio e smontaggio dei ponteggi: requisiti.

[R3] Elettrocuzione. [P8] Disposizioni comuni a tutti i lavoratori.

[R4] Rumore: dBA < 80. [P9] Protezione da rumore: dBA < 80.

[scheda: A6] Andatoie e Passerelle [P10] Andatoie e passerelle: requisiti generali.

[R5] Caduta dall'alto. [P11] Andatoie e passerelle: verifiche. [P12] Parapetti.

[R6] Caduta di materiale dall'alto o a livello. [P13] Andatoie e passerelle: parasassi.

[scheda: A1] Attrezzi manuali

[scheda: A5] Avvitatore elettrico

[scheda: A8] Ponteggio metallico fisso

[scheda: A9] Scala semplice

Lavoratore: Addetto all'imbracatura [Apparecchi di sollevamento]

Addetto all'imbracatura, all'avviamento ed alla ricezione del carico, e alle segnalazioni con l'operatore dell'apparecchio di sollevamento.

[P14] DPI: Addetto all'imbracatura [Apparecchi di sollevamento].
[R5] Caduta dall'alto. [P15] Ponteggi: ricezione del carico.
[R6] Caduta di materiale dall'alto o a livello. [P16] Addetto all'imbracatura [App. di sollevamento]: prevenzioni a "Caduta di materiale dall'alto".
[R3] Elettrocuzione. [P8] Disposizioni comuni a tutti i lavoratori.
[R4] Rumore: dBA < 80. [P9] Protezione da rumore: dBA < 80.
[scheda: A1] Attrezzi manuali

[F.3] FASE: Movimentazione di materiali in cantiere

Movimentazione e stoccaggio di materiali nel cantiere eseguita manualmente o con l'ausilio di mezzi meccanici.

[scheda: A1] Attrezzi manuali
[scheda: M1] Autogrù con cestello
[scheda: M4] Autocarro

Lavoratore: Addetto alla movimentazione manuale dei carichi

Addetto alla movimentazione manuale dei carichi in cantiere.

[P19] DPI: Addetto alla movimentazione manuale dei carichi.
[R4] Rumore: dBA < 80. [P9] Protezione da rumore: dBA < 80.
[R7] Movimentazione manuale dei carichi. [P20] Protezione da movimentazione manuale dei carichi [Addetto alla movimentazione manuale dei carichi].
[R8] Scivolamenti e cadute. [P21] Pulizia della postazione di lavoro.
[R9] Seppellimenti e sprofondamenti. [P22] Movimentazione manuale dei carichi: modalità di stoccaggio.
[scheda: A2] Carriola [R8] Scivolamenti e cadute. [P26] Carriola: manopole.
[R2] Colpi, tagli, punture, abrasioni. [P27] Protezione da colpi, tagli, punture, abrasioni (Carriola).

Schede MACCHINE

[scheda: M2] Autocarro

Macchina: Autocarro

L'autocarro è una macchina utilizzata per il trasporto di mezzi, materiali da costruzione e/o di risulta da demolizioni o scavi, ecc., costituita essenzialmente da una cabina, destinata ad accogliere il conducente, ed un cassone generalmente ribaltabile, a mezzo di un sistema oleodinamico.

[P40] Requisiti generali comuni a utensili, attr. a motore o macchinari, mezzi d'opera. [P43] Efficienza della macchina e dispositivi di segnalazione. [P42] Cabina di guida: requisiti. [P57] DPI: operatore autocarro.

[R5] Caduta dall'alto. [P58] Piattaforma della macchina.

[R6] Caduta di materiale dall'alto o a livello. [P59] Prevenzioni a "Caduta di materiale dall'alto" comuni ai mezzi d'opera. [P60] Autocarro: prevenzioni a "Caduta di materiale dall'alto".

[R14] Cesoiamenti, stritolamenti, impatti, lacerazioni. [P49] Prevenzioni generali a "Cesoiamenti, ecc.", comuni a utensili, attr. a motore o macchinari, mezzi d'opera. [P61] Sponde degli automezzi. [P50] Posizione di guida del conducente. [P51] Raggio d'azione dei mezzi d'opera.

[R3] Elettrocuzione. [P8] Disposizioni comuni a tutti i lavoratori.

[R15] Getti o schizzi. [P52] Prevenzioni a "Getti, ecc." comuni ai mezzi d'opera.

[R12] Inalazione polveri, fibre, gas, vapori. [P62] Inumidimento del materiale. [P63] Ambienti confinati: macchine con motore endotermico. [P64] Dispositivi di protezione dalle polveri: condizioni di utilizzo.

[R16] Incendi o esplosioni. [P53] Condutture interrate nel cantiere.

[R17] Investimento e ribaltamento. [P54] Prevenzioni a "Investimenti, ecc." comuni ai mezzi d'opera. [P65] Percorsi carrabili: azionamento del ribaltabile.

[R13] Rumore: dBA 80 / 85. [P34] Protezione da rumore: dBA 80 / 85.

[R8] Scivolamenti e cadute. [P56] Salita sulla macchina: prevenzioni a "Scivolamenti, ecc.". [P66] Trasporto persone sulla macchina.

[scheda: M3] Autogrù

Macchina: Autogrù

L'autogrù è un mezzo d'opera su gomma, costituito essenzialmente da una cabina, destinata ad accogliere il conducente, ed un apparecchio di sollevamento azionato direttamente dalla suddetta cabina o da apposita postazione. Il suo impiego in cantiere può essere il più disparato, data la versatilità del mezzo e le differenti potenzialità dei tipi in commercio, e può andare dal sollevamento (e posizionamento) dei componenti della gru, a quello di macchine o dei semplici materiali da costruzione, ecc.

[P40] Requisiti generali comuni a utensili, attr. a motore o macchinari, mezzi d'opera. [P41] Apparecchi di sollevamento: requisiti generali. [P42] Cabina di guida: requisiti. [P43] Efficienza della macchina e dispositivi di segnalazione. [P44] Autogrù: requisiti generali. [P45] DPI: operatore autogrù.

[R5] Caduta dall'alto. [P46] Autogrù: sollevamento e trasporto di persone.

[R6] Caduta di materiale dall'alto o a livello. [P47] Apparecchi di sollevamento: prevenzioni a "Caduta di materiale dall'alto". [P48] Autogrù: prevenzioni a "Caduta di materiale dall'alto".

[R14] Cesoiamenti, stritolamenti, impatti, lacerazioni. [P49] Prevenzioni generali a "Cesoiamenti, ecc.", comuni a utensili, attr. a motore o macchinari, mezzi d'opera. [P50] Posizione di guida del conducente. [P51] Raggio d'azione dei mezzi d'opera.

[R3] Elettrocuzione. [P8] Disposizioni comuni a tutti i lavoratori.

[R15] Getti o schizzi. [P52] Prevenzioni a "Getti, ecc." comuni ai mezzi d'opera.

[R16] Incendi o esplosioni. [P53] Condutture interrate nel cantiere.

[R17] Investimento e ribaltamento. [P54] Prevenzioni a "Investimenti, ecc." comuni ai mezzi d'opera. [P55] Autogrù: prevenzione a "Investimento, ecc.".

[R4] Rumore: dBA < 80. [P9] Protezione da rumore: dBA < 80.

[R8] Scivolamenti e cadute. [P56] Salita sulla macchina: prevenzioni a "Scivolamenti, ecc.".

Schede ATTREZZI

[scheda: A1] Attrezzi manuali

Attrezzo: Attrezzi manuali

Gli attrezzi manuali (picconi, badili, martelli, tenaglie, cazzuole, frattazzi, chiavi, scalpelli, ecc.), presenti in tutte le fasi lavorative, sono sostanzialmente costituiti da una parte destinata all'impugnatura, in legno o in acciaio, ed un'altra, variamente conformata, alla specifica funzione svolta.

Rischi: le possibili cause di infortunio sono conseguenti al contatto traumatico con la parte lavorativa dell'utensile, sia di chi lo adopera che di terzi, o al cattivo stato dell'impugnatura.

Prevenzioni: dovranno utilizzarsi utensili in buono stato ed adeguati alla lavorazione che si sta eseguendo, avendo cura di distanziare adeguatamente terzi presenti, e riponendoli, soprattutto nei lavori in quota, negli appositi contenitori, quando non utilizzati.

[R6] Caduta di materiale dall'alto o a livello. [P83] Attrezzi manuali: prevenzioni a "Caduta di materiale dall'alto ecc.".

[R2] Colpi, tagli, punture, abrasioni. [P84] Prevenzioni generali a "Colpi, Tagli, ecc.", comuni a utensili, attr. a motore o macchinari.

[P85] Attrezzi manuali: fine del turno di lavoro.

[scheda: A2] Carriola

Attrezzo: Carriola

Attrezzatura di cantiere per la movimentazione manuale di materiali.

[scheda: A3] Scala doppia

Attrezzo: Scala doppia

La scala doppia deriva dall'unione di due scale semplici incernierate tra loro alla sommità e dotate di un limitatore di apertura.

Viene adoperata per superare dislivelli o effettuare operazioni di carattere temporaneo a quote non altrimenti raggiungibili: discesa in scavi o pozzi, opere di finitura ed impiantistiche, ecc..

[P91] Scale: requisiti.

[R5] Caduta dall'alto. [P92] Scale: prevenzioni a "Caduta dall'alto". [P93] Scala doppia: prevenzioni a "Caduta dall'alto".

[R3] Elettrocuzione. [P94] Scala: divieti per il tipo metallico.

[scheda: A5] Avvitatore elettrico

Attrezzo: Avvitatore elettrico

L'avvitatore elettrico è un utensile elettrico di uso comune nel cantiere edile, commercializzato in tipi alimentati sia in bassa che in bassissima tensione.

[P57] Requisiti generali comuni a utensili, attr. a motore o macchinari, mezzi d'opera. [P86] Requisiti generali comuni a utensili, attr. a motore o macchinari. [P103] Requisiti generali comuni agli utensili.

[R20] Cesoiamenti, stritolamenti, impatti, lacerazioni. [P63] Prevenzioni generali a "Cesoiamenti, ecc.", comuni a utensili, attr. a motore o macchinari, mezzi d'opera. [P87] Prevenzioni generali a "Cesoiamenti, ecc.", comuni a utensili, attr. a motore o macchinari. [P104] Prevenzioni generali a "Cesoiamenti, ecc.", comuni agli utensili.

[R3] Elettrocuzione. [P22] Disposizioni per i lavoratori che utilizzano apparecchi elettrici. [P105] Disposizioni ulteriori per i lavoratori che utilizzano utensili elettrici. [P101] Requisiti generali delle apparecchiature elettriche. [P106] Requisiti specifici degli utensili elettrici. [P107] Prevenzioni generali a "Elettrocuzione", comuni agli utensili.

[scheda: A6] Argano a cavalletto

Attrezzo: Argano a cavalletto

L'argano è un apparecchio di sollevamento costituito essenzialmente da un elevatore e dalla relativa struttura di supporto. Questo tipo di apparecchio di sollevamento viene generalmente preferito quando ci si trova in ambienti limitati con carichi non eccessivamente pesanti ed ingombranti, per cui non risulta conveniente l'utilizzazione della gru a torre.

Due sono i tipi presenti in commercio: l'argano a cavalletto e l'argano a bandiera, caratterizzati, principalmente, dal differente tipo di supporto.

L'argano a cavalletto è sostenuto da due cavalletti, uno anteriore provvisto di due staffoni per permettere all'operatore di afferrarsi durante la ricezione del carico, ed uno posteriore, che reca fissati i due cassoni di zavorra provvisti di lucchetti. L'elevatore scorre su una rotaia, fissata ai cavalletti suddetti e provvista di fine corsa ammortizzati, per permette lo spostamento del materiale fuori dal piano di sostegno della macchina.

[P117] Prescrizioni generali (Argano a cavalletto).

[R5] Caduta dall'alto. [P118] Argano a cavalletto: difesa delle aperture per il passaggio dei carichi.

[R6] Caduta di materiale dall'alto o a livello. [P119] Argano a cavalletto: procedure di imbracature e tiro dei carichi.

[R3] Elettrocuzione. [P120] Protezione da elettrocuzione (Argano a cavalletto).

[scheda: A8] Martello demolitore elettrico

Attrezzo: Martello demolitore elettrico

Il martello demolitore è un utensile la cui utilizzazione risulta necessaria ogni qualvolta si presenti l'esigenza di un elevato numero di

colpi ed una battuta potente.

Vengono prodotti tre tipi di martello, in funzione della potenza richiesta: un primo, detto anche scalpellatore o piccolo scrostatore, la cui funzione è la scrostatura di intonaci o la demolizione di pavimenti e rivestimenti, un secondo, detto martello picconatore, il cui utilizzo può essere sostanzialmente ricondotto a quello del primo tipo ma con una potenza e frequenza maggiori che ne permettono l'utilizzazione anche su materiali sensibilmente più duri, ed infine i martelli demolitori veri e propri, che vengono utilizzati per l'abbattimento delle strutture murarie, opere in calcestruzzo, frantumazione di manti stradali, ecc..

Una ulteriore distinzione deve essere fatta in funzione del differente tipo di alimentazione: elettrico o pneumatico.

[P40] Requisiti generali comuni a utensili, attr. a motore o macchinari, mezzi d'opera. [P97] Requisiti generali comuni a utensili, attr. a motore o macchinari. [P98] Requisiti generali comuni agli utensili. [P110] Custodia degli utensili del martello demolitore.

[R6] Caduta di materiale dall'alto o a livello. [P111] Prevenzioni generali a "Caduta di mat. dall'alto", comuni agli utensili.

[R14] Cesoiamenti, stritolamenti, impatti, lacerazioni. [P49] Prevenzioni generali a "Cesoiamenti, ecc.", comuni a utensili, attr. a motore o macchinari, mezzi d'opera. [P99] Prevenzioni generali a "Cesoiamenti, ecc.", comuni a utensili, attr. a motore o macchinari. [P100] Prevenzioni generali a "Cesoiamenti, ecc.", comuni agli utensili. [P112] Blocco del martello demolitore. [P113] Sostituzione degli utensili del martello demolitore.

[R2] Colpi, tagli, punture, abrasioni. [P114] Prevenzioni generali a "Colpi, Tagli, ecc.", comuni a utensili, attr. a motore o macchinari.

[R3] Elettrocuzione. [P101] Disposizioni per i lavoratori che utilizzano apparecchi elettrici. [P102] Disposizioni ulteriori per i lavoratori che utilizzano utensili elettrici. [P103] Requisiti generali delle apparecchiature elettriche. [P104] Requisiti specifici degli utensili elettrici. [P105] Prevenzioni generali a "Elettrocuzione", comuni agli utensili.

[R12] Inalazione polveri, fibre, gas, vapori. [P64] Dispositivi di protezione dalle polveri: condizioni di utilizzo. [P115] Difesa dalle polveri: lavorazioni in ambienti confinati.

[R22] Vibrazioni. [P116] Prevenzioni generali a "Vibrazioni", comuni a utensili, attr. a motore o macchinari, mezzi d'opera.

[scheda: A9] Ponteggio metallico fisso

Attrezzo: Ponteggio metallico fisso

Il ponteggio fisso è un'opera provvisoria che viene realizzata per eseguire lavori di ingegneria civile, quali nuove costruzioni o ristrutturazioni e manutenzioni, ad altezze superiori ai 2 metri.

Essenzialmente si tratta di una struttura reticolare realizzata con elementi metallici.

Dal punto di vista morfologico le varie tipologie esistenti in commercio sono sostanzialmente riconducibili a due: quella a tubi e giunti e quella a telai prefabbricati.

La prima si compone di tubi (correnti, montanti e diagonali) collegati tra loro mediante appositi giunti, la seconda di telai fissi, cioè di forma e dimensioni predefinite, posti uno sull'altro a costituire la stilata, collegata alla stilata attigua tramite correnti o diagonali.

[P108] Ponteggio metallico fisso: requisiti generali.

[R5] Caduta dall'alto. [P109] Ponteggio metallico fisso: prevenzioni a "Caduta dall'alto". [P12] Parapetti. [P110] Ponteggio: cintura di sicurezza. [P111] Ponteggi: ricezione del carico.

[R6] Caduta di materiale dall'alto o a livello. [P112] Ponteggio metallico fisso: prescrizioni a "Caduta materiale dall'alto ecc..".

[scheda: A10] Scala semplice

Attrezzo: Scala semplice

La scala semplice è un'attrezzatura di lavoro costituita da due montanti paralleli, collegati tra loro da una serie di pioli trasversali incastrati e distanziati in egual misura.

Viene adoperata per superare dislivelli o effettuare operazioni di carattere temporaneo a quote non altrimenti raggiungibili: discesa in scavi o pozzi, salita su opere provvisorie, opere di finitura ed impiantistiche.

[P91] Scale: requisiti.

[R5] Caduta dall'alto. [P92] Scale: prevenzioni a "Caduta dall'alto". [P113] Scale semplici: prevenzioni a "Caduta dall'alto". [P114] Scale fisse a pioli: gabbia di protezione.

[R3] Elettrocuzione. [P94] Scala: divieti per il tipo metallico.

[scheda: A11] Ponteggio mobile o trabattello

Attrezzo: Ponteggio mobile o trabattello

Il ponte su ruote o trabattello è una piccola impalcatura che può essere facilmente spostata durante il lavoro consentendo rapidità di intervento.

È costituita da una struttura metallica detta castello che può raggiungere anche i 15 metri di altezza.

All'interno del castello possono trovare alloggio a quote differenti diversi impalcati.

L'accesso al piano di lavoro avviene all'interno del castello tramite scale a mano che collegano i diversi impalcati.

Trova impiego principalmente per lavori di finitura e di manutenzione, ma che non comportino grande impegno temporale.

[R5] Caduta dall'alto. [P115] Ponteggio mobile: prevenzioni a "Caduta dall'alto". [P12] Parapetti. [P110] Ponteggio: cintura di sicurezza. [P111] Ponteggi: ricezione del carico.

[R6] Caduta di materiale dall'alto o a livello. [P116] Ponteggi mobili: prevenzioni a "Caduta di materiale dall'alto ecc..".

[scheda: A12] Argano a cavalletto

Attrezzo: Argano a cavalletto

L'argano è un apparecchio di sollevamento costituito essenzialmente da un elevatore e dalla relativa struttura di supporto. Questo tipo di apparecchio di sollevamento viene generalmente preferito quando ci si trova in ambienti limitati con carichi non eccessivamente pesanti

ed ingombranti, per cui non risulta conveniente l'utilizzazione della gru a torre.

Due sono i tipi presenti in commercio: l'argano a cavalletto e l'argano a bandiera, caratterizzati, principalmente, dal differente tipo di supporto.

L'argano a cavalletto è sostenuto da due cavalletti, uno anteriore provvisto di due staffoni per permettere all'operatore di afferrarsi durante la ricezione del carico, ed uno posteriore, che reca fissati i due cassoni di zavorra provvisti di lucchetti. L'elevatore scorre su una rotaia, fissata ai cavalletti suddetti e provvista di fine corsa ammortizzati, per permettere lo spostamento del materiale fuori dal piano di sostegno della macchina.

[P41] Apparecchi di sollevamento: requisiti generali. [P126] Argani: requisiti generali. [P127] Ancoraggio dell'argano a cavalletto.

[R5] Caduta dall'alto. [P82] Apparecchi di sollevamento: impiego corretto. [P128] Argano a cavalletto: varco per il passaggio del carico.

[R6] Caduta di materiale dall'alto o a livello. [P47] Apparecchi di sollevamento: prevenzioni a "Caduta di materiale dall'alto". [P129] Argani: prevenzioni a "Caduta di materiale dall'alto". [P130] Argano a cavalletto: termine del turno di lavoro.

[R3] Elettrocuzione. [P87] Apparecchi di sollevamento: alimentazione elettrica.

[scheda: A13] Smerigliatrice angolare (flessibile)

Attrezzo: Smerigliatrice angolare (flessibile)

La smerigliatrice angolare a disco o a squadra, più conosciuta come mola a disco o flessibile o flex, è un utensile portatile che reca un disco ruotante la cui funzione è, a seconda del tipo di disco (abrasivo o diamantato), quella di tagliare, smussare, lisciare superfici anche estese.

Dal punto di vista tipologico le smerigliatrici si differenziano per alimentazione (elettrica o pneumatica), e funzionamento (le mini smerigliatrici hanno potenza limitata, alto numero di giri e dischi di diametro che va da i 115 mm ai 125 mm mentre le smerigliatrici hanno potenza maggiore, velocità minore ma montano dischi di diametro da 180 mm a 230 mm).

[P40] Requisiti generali comuni a utensili, attr. a motore o macchinari, mezzi d'opera. [P97] Requisiti generali comuni a utensili, attr. a motore o macchinari. [P98] Requisiti generali comuni agli utensili.

[R14] Cesoiamenti, stritolamenti, impatti, lacerazioni. [P49] Prevenzioni generali a "Cesoiamenti, ecc.", comuni a utensili, attr. a motore o macchinari, mezzi d'opera. [P99] Prevenzioni generali a "Cesoiamenti, ecc.", comuni a utensili, attr. a motore o macchinari. [P100] Prevenzioni generali a "Cesoiamenti, ecc.", comuni agli utensili. [P122] Smerigliatrice: prevenzioni a "Cesoiamenti, ecc.".

[R3] Elettrocuzione. [P101] Disposizioni per i lavoratori che utilizzano apparecchi elettrici. [P102] Disposizioni ulteriori per i lavoratori che utilizzano utensili elettrici. [P103] Requisiti generali delle apparecchiature elettriche. [P104] Requisiti specifici degli utensili elettrici. [P105] Prevenzioni generali a "Elettrocuzione", comuni agli utensili.

[R12] Inalazione polveri, fibre, gas, vapori. [P123] Difesa contro le polveri: obblighi del datore di lavoro. [P115] Difesa dalle polveri: lavorazioni in ambienti confinati.

[R23] Ustioni. [P124] Raffreddamento di macchine e materiali. [P125] Feritoie di raffreddamento.

[scheda: A14] Saldatrice portatile elettrica

Attrezzo: Saldatrice portatile elettrica

Usata essenzialmente per eseguire saldature con elettrodi per collegare strutture metalliche in profilati etc.

[R12] Inalazione polveri, fibre, gas, vapori. [R16] Incendi o esplosioni. [R23] Ustioni. [R3] Elettrocuzione. [P101] Disposizioni per i lavoratori che utilizzano apparecchi elettrici. [P102] Disposizioni ulteriori per i lavoratori che utilizzano utensili elettrici. [P103] Requisiti generali delle apparecchiature elettriche. [P104] Requisiti specifici degli utensili elettrici. [P105] Prevenzioni generali a "Elettrocuzione", comuni agli utensili.

Appendice RISCHI

[R1] Rischio: Rumore dBA 85 / 90

Danni all'apparato uditivo, causata da prolungata esposizione al rumore prodotto da lavorazioni o attrezzature: esposizione compresa tra 85 e 90 dBA.

[R2] Rischio: Colpi, tagli, punture, abrasioni

Colpi, tagli, punture, abrasioni alle mani; contusioni e traumi a tutto il corpo senza una localizzazione specifica, per contatto con l'attrezzo adoperato o conseguenti ad urti con oggetti di qualsiasi tipo presenti in cantiere.
Dolori muscolari relativi ad errate posizioni assunte durante l'uso dell'attrezzatura di lavoro.

[R3] Rischio: Elettrocuzione

Elettrocuzione per contatto diretto o indiretto con parti dell'impianto elettrico in tensione.
Folgorazione dovuta a caduta di fulmini in prossimità del lavoratore.

[R4] Rischio: Rumore dBA < 80

Il lavoratore è addetto ad attività comportanti valore di esposizione quotidiana personale non superiore a 80 dBA: per tali lavoratori, il decreto 277/91 non impone alcun obbligo.

[R5] Rischio: Caduta dall'alto

Caduta di persone dall'alto, in seguito alla perdita di equilibrio del lavoratore e/o all'assenza di adeguate protezioni (collettive od individuali), da opere provvisorie, gru od autogrù, fori nei solai o balconate o rampe di scale o scavi, o da mezzi per scavo o trasporto, o da qualsiasi altra postazione di lavoro sopraelevata.

[R6] Rischio: Caduta di materiale dall'alto o a livello

Lesioni (schiacciamenti, cesoiamenti, colpi, impatti, tagli) causate dall'investimento di masse cadute dall'alto o a livello: materiali caduti durante il trasporto con gru, argani ecc., o da autocarri, dumper, carrelli elevatori ecc., o da opere provvisorie, o per ribaltamento delle stesse, di mezzi di sollevamento, di attrezzature, ecc.; materiali frantumati proiettati a distanza al seguito di demolizioni effettuate mediante esplosivo o a spinta.

[R7] Rischio: Movimentazione manuale dei carichi

Lesioni relative all'apparato scheletrico e/o muscolare durante la movimentazione manuale dei carichi, per il loro eccessivo peso o ingombro o per la scorretta posizione assunta dal lavoratore durante la movimentazione.

[R8] Rischio: Scivolamenti e cadute

Scivolamenti e cadute sul piano di lavoro, provocati da presenza di grasso o sporco sui punti di appiglio (nel caso di salita su mezzi o macchine), o da cattive condizioni del posto di lavoro (come ad esempio disordine per presenza di residui sparsi delle lavorazioni), o da cattive condizioni della viabilità pedonale.

[R9] Rischio: Seppellimenti e sprofondamenti

Seppellimenti e sprofondamenti in scavi all'aperto od in sotterraneo o durante opere di demolizione o durante le operazioni di manutenzione all'interno di silos, serbatoi, depositi, o durante il disarmo di puntellie/o casseforme, ecc.
Seppellimenti causati da frana di materiali stoccati senza le opportune precauzioni o da crollo di manufatti edili prossimi alle postazioni di lavoro.

[R10] Rischio: Caduta dall'alto

Caduta di persone dall'alto, in seguito alla perdita di equilibrio del lavoratore e/o all'assenza di adeguate protezioni (collettive od individuali), da opere provvisorie, gru od autogrù, fori nei solai o balconate o rampe di scale o scavi, o da mezzi per scavo o trasporto, o da qualsiasi altra postazione di lavoro sopraelevata.

[R11] Rischio: Caduta di materiale dall'alto o a livello

Lesioni (schiacciamenti, cesoiamenti, colpi, impatti, tagli) causate dall'investimento di masse cadute dall'alto o a livello: materiali caduti durante il trasporto con gru, argani ecc., o da autocarri, dumper, carrelli elevatori ecc., o da opere provvisorie, o per ribaltamento delle stesse, di mezzi di sollevamento, di attrezzature, ecc..

[R12] Rischio: Inalazione polveri, fibre, gas, vapori

Danni all'apparato respiratorio ed in generale alla salute del lavoratore, derivanti dall'esposizione a materiali in grana minuta, o rilascianti fibre minute, o che possono dar luogo a sviluppo di polveri, gas, vapori, nebbie, aerosol.
Intossicazione causata dall'inalazione dei gas di scarico di motori a combustione o di fumi o di ossidi (ossidi di zinco, di carbonio, di azoto, di piombo, ecc.) tossici originati durante la combustione o la saldatura o il taglio termico di materiali di varia natura.

[R13] Rischio: Rumore dBA 80 / 85

Danni all'apparato uditivo, causata da prolungata esposizione al rumore prodotto da lavorazioni o attrezzature: esposizione compresa tra 80 e 85 dBA.

[R14] Rischio: Cesoiamenti, stritolamenti, impatti, lacerazioni

Ferite e lesioni (cesoiamenti, stritolamenti, impatti, lacerazioni) causate da contatti accidentali con organi mobili di macchine o mezzi, o per collisioni con ostacoli o altri mezzi presenti nell'area del cantiere.

[R15] Rischio: Getti o schizzi

Lesioni riguardanti qualsiasi parte del corpo durante i lavori, a freddo o a caldo, eseguiti a mano o con utensili, con materiali, sostanze, prodotti, attrezzature che possono dare luogo a getti e/o schizzi pericolosi per la salute.

Lesioni riguardanti qualsiasi parte del corpo conseguenti alla proiezione di schegge durante lavorazioni eseguite direttamente o in postazioni di lavoro limitrofe.

[R16] Rischio: Incendi o esplosioni

Lesioni provocate da incendi e/o esplosioni conseguenti allo schiacciamento di tubazioni del gas in esercizio, alla combustione di recipienti o serbatoi contenenti carburanti o sostanze chimiche altamente deflagranti, al brillamento di esplosivo per demolizioni o di ordigni bellici interrati, ecc..

[R17] Rischio: Investimento e ribaltamento

Lesioni (schiacciamenti, cesoiamenti, stritolamenti, impatti, tagli) causate dall'investimento ad opera di macchine operatrici o conseguenti al ribaltamento delle stesse.

[R18] Rischio: Cesoiamenti, stritolamenti, impatti, lacerazioni

Ferite e lesioni (cesoiamenti, stritolamenti, impatti, lacerazioni) causate da contatti accidentali con organi mobili di macchine o mezzi, o per collisioni con ostacoli o altri mezzi presenti nell'area del cantiere

[R19] Rischio: Dermatiti, irritazioni cutanee, reazioni allergiche

Irritazioni cutanee, reazioni allergiche, dermatiti causate dal contatto con solventi, detergenti, malte cementizie, resine o, in più generale, con sostanze capaci di azioni allergizzanti (riniti, congiuntiviti, dermatiti allergiche da contatto).

[R20] Rischio: Incendi o esplosioni

Lesioni conseguenti ad incendi od esplosioni conseguenti allo schiacciamento di tubazioni del gas in esercizio o di ordigni bellici interrati, alla combustione di recipienti contenenti carburanti o sostanze chimiche altamente deflagranti o depositi contenuti combustibili.

[R21] Rischio: Vibrazioni

Danni all'apparato scheletrico e muscolare causate dalle vibrazioni trasmesse al lavoratore da macchine o parti di esse.

[R22] Rischio: Vibrazioni

Danni all'apparato scheletrico e muscolare causate dalle vibrazioni trasmesse al lavoratore da macchine o parti di esse.

[R23] Rischio: Ustioni

Ustioni conseguenti al contatto con materiali ad elevata temperatura (posa in opera di asfalti e manti bituminosi, calce in spegnimento, ecc.) o organi lavoratori di macchine ed attrezzi (saldatrice, cannello a gas, sega, flessibile, ecc.), o motori, o sostanze chimiche aggressive.

Appendice PREVENZIONI

[P1] Prevenzione: Recinzione del cantiere: accessi pedonali e carrabili

Prescrizioni Organizzative: Le vie di accesso pedonali al cantiere saranno differenziate da quelle carrabili, allo scopo di ridurre i rischi derivanti dalla sovrapposizione delle due differenti viabilità, proprio in una zona a particolare pericolosità, qual è quella di accesso al cantiere. In particolare, una zona dell'area occupata dal cantiere, antistante l'ingresso pedonale, sarà destinata a parcheggio per i soli lavoratori del cantiere.

[P2] Prevenzione: Recinzione del cantiere: evidenziazione dell'ingombro

Prescrizioni Organizzative: Gli angoli sporgenti della recinzione o di altre strutture di cantiere dovranno essere adeguatamente evidenziati, ad esempio, a mezzo di strisce bianche e rosse trasversali dipinte a tutt'altezza. Nelle ore notturne l'ingombro della recinzione sarà evidenziato apposite luci di colore rosso, alimentate in bassa tensione.

[P3] Prevenzione: DPI: Addetto alla realizzazione della recinzione del cantiere

Prescrizioni Organizzative: Devono essere forniti ai lavoratori adeguati dispositivi di protezione individuale: a) casco; b) guanti; c) occhiali a tenuta; d) mascherina antipolvere; e) calzature di sicurezza con suola imperforabile.

Prescrizioni Esecutive: Durante le lavorazioni, devono essere utilizzati i seguenti dispositivi di prevenzione individuale: a) casco; b) guanti; c) occhiali a tenuta; d) mascherina antipolvere; e) calzature di sicurezza con suola imperforabile.

[P4] Prevenzione: Protezione da rumore: dBA 85 / 90

Prescrizioni Organizzative: Controllo sanitario: esposizioni >85 dBA. I lavoratori la cui esposizione quotidiana personale al rumore supera 85 dBA, indipendentemente dall'uso di mezzi individuali di protezione, devono essere sottoposti a controllo sanitario.

Detto controllo comprende:

- a) una visita medica preventiva, integrata da un esame della funzione uditiva eseguita nell'osservanza dei criteri riportati nell'allegato VII del DPR 277/91, per accertare l'assenza di controindicazioni al lavoro specifico ai fini della valutazione dell'idoneità dei lavoratori;
- b) visite mediche periodiche, integrate dall'esame della funzione uditiva, per controllare lo stato di salute dei lavoratori ed esprimere il giudizio di idoneità. Esse devono tenere conto, oltre che dell'esposizione, anche della sensibilità acustica individuale. La prima di tali visite è effettuata non oltre un anno dopo la visita preventiva.

La frequenza delle visite successive è stabilita dal medico competente.

Gli intervalli non possono essere comunque superiori a due anni per lavoratori la cui esposizione quotidiana personale non supera 90 dBA e ad un anno nei casi di esposizione quotidiana personale superiore a 90 dBA.

Il datore di lavoro, in conformità al parere del medico competente, adotta misure preventive e protettive per singoli lavoratori, al fine di favorire il recupero audiologico. Tali misure possono comprendere la riduzione dell'esposizione quotidiana personale del lavoratore, conseguita mediante opportune misure organizzative.

Esposizione tra 85 e 90 dBA: adempimenti. Il datore di lavoro fornisce i mezzi individuali di protezione dell'udito a tutti i lavoratori la cui esposizione quotidiana personale può verosimilmente superare 85 dBA.

I mezzi individuali di protezione dell'udito sono adattati al singolo lavoratore ed alle sue condizioni di lavoro, tenendo conto della sicurezza e della salute.

I lavoratori ovvero i loro rappresentanti sono consultati per la scelta dei modelli dei mezzi di protezione individuale dell'udito.

Informazione e formazione: esposizione >85 dBA. Nelle attività che comportano un valore dell'esposizione quotidiana personale di un lavoratore al rumore superiore a 85 dBA, il datore di lavoro provvede a che i lavoratori ovvero i loro rappresentanti vengano informati su:

- a) i rischi derivanti dall'udito dall'esposizione al rumore;
- b) le misure adottate;
- c) le misure di protezione cui i lavoratori debbono conformarsi;
- d) la funzione dei mezzi individuali di protezione, le circostanze in cui ne è previsto l'uso e le corrette modalità di uso;
- e) il significato ed il ruolo del controllo sanitario per mezzo del medico competente;
- f) i risultati ed il significato della valutazione del rumore durante il lavoro.
- g) l'uso corretto, ai fini della riduzione al minimo dei rischi per l'udito, degli utensili, macchine, apparecchiature che, utilizzati in modo continuativo, producono un'esposizione quotidiana personale di un lavoratore al rumore pari o superiore a 85 dBA.

Obblighi del datore di lavoro: misure organizzative. Il datore di lavoro riduce al minimo, in relazione alle conoscenze acquisite in base al progresso tecnico, i rischi derivanti dall'esposizione al rumore mediante misure tecniche, organizzative e procedurali, concretamente attuabili, privilegiando gli interventi alla fonte.

Obblighi del datore di lavoro: acquisto di nuove macchine. Il datore di lavoro privilegia, all'atto dell'acquisto di nuovi utensili, macchine, apparecchiature, quelli che producono, nelle normali condizioni di funzionamento, il più basso livello di rumore.

Prescrizioni Esecutive: Mezzi di protezione individuali dell'udito adeguati. I mezzi individuali di protezione dell'udito sono considerati adeguati se, correttamente usati, mantengono un livello di rischio uguale od inferiore a quello derivante da un'esposizione quotidiana personale di 90 dBA.

Riferimenti Normativi: D.L. 15/8/1991 n.277 art.41. D.L. 15/8/1991 n.277 art.42. D.L. 15/8/1991 n.277 art.43. D.L. 15/8/1991 n.277 art.46.

[P5] Prevenzione: Carriola: prevenzioni a "Colpi, ecc."

Prescrizioni Organizzative: Carriola: manopole. I manici della carriola devono essere dotati, alle estremità, di manopole antiscivolo.

Carriola: ruota. La ruota della carriola deve essere mantenuta gonfia a sufficienza.

Prescrizioni Esecutive: Carriola: modalità di impiego. I lavoratori che usano la carriola dovranno utilizzarla solo spingendo, evitando di trascinarla.

Carriola: ruota. Ai lavoratori è vietato usare la carriola con la ruota sgonfia e priva delle manopole.

Riferimenti Normativi: D.P.R. 27/4/1955 n.547 art.4. D.P.R. 27/4/1955 n.547 art.374.

[P6] Prevenzione: DPI: Addetto al montaggio e smontaggio delle protezioni laterali

Prescrizioni Organizzative: Devono essere forniti al lavoratore adeguati dispositivi di protezione individuale: a) elmetto (sia per gli addetti al montaggio che per quanti partecipano al lavoro da terra; tali elmetti devono essere corredati da cinghia sottogola, indispensabile soprattutto per chi, lavorando in elevazione, è impossibilitato a recuperare facilmente il casco eventualmente perduto); b) guanti; c) cintura di sicurezza a dissipazione di energia; d) calzature di sicurezza con suola antisdrucciolo e impermeforabile.

Prescrizioni Esecutive: Durante la lavorazione, devono essere utilizzati i seguenti dispositivi di prevenzione individuale: a) elmetto (sia per gli addetti al montaggio che per quanti partecipano al lavoro da terra; tali elmetti devono essere corredati da cinghia sottogola, indispensabile soprattutto per chi, lavorando in elevazione, è impossibilitato a recuperare facilmente il casco eventualmente perduto); b) guanti; c) cintura di sicurezza a dissipazione di energia; d) calzature di sicurezza con suola antisdrucciolo e impermeforabile.

[P7] Prevenzione: Addetti al montaggio e smontaggio delle protezioni laterali: requisiti

Prescrizioni Organizzative: Al montaggio ed allo smontaggio di tali opere provvisorie deve essere adibito personale pratico, fornito di attrezzi appropriati ed in buono stato di manutenzione.

[P8] Prevenzione: Disposizioni comuni a tutti i lavoratori

Prescrizioni Organizzative: Lavori in prossimità di linee elettriche. Non possono essere eseguiti lavori in prossimità di linee elettriche aeree a distanza minore di m 5 a meno che, previa segnalazione all'esercente le linee elettriche, non si provveda ad una adeguata protezione atta ad evitare accidentali contatti o pericolosi avvicinamenti ai conduttori delle linee stesse.

Lampade portatili. Le lampade portatili devono essere:

- a) costruite con doppio isolamento;
- b) alimentate con bassissima tensione di sicurezza (24 V forniti mediante trasformatore di sicurezza) ovvero mediante separazione elettrica singola (220 V forniti mediante trasformatore di isolamento);
- c) provviste di idoneo involucro di vetro ed avere il portalampada e l'impugnatura costituita di materiale isolante non igroscopico;
- d) devono essere protette contro i danni accidentali tramite una griglia di protezione;
- e) provviste di cavo di alimentazione di tipo H07RN-F con una sezione minima dei conduttori di 1 mm².

Le lampadine usate non dovranno essere di elevata potenza per evitare possibili incendi e cedimento dell'isolamento per il calore prodotto.

Prescrizioni Esecutive: Impianto elettrico: disposizioni generali di comportamento. Particolare cura, volta a salvaguardarne lo stato manutentivo, deve essere tenuta da parte dei lavoratori nei confronti dell'impianto elettrico di cantiere (in particolare nei confronti dei cavi, dei contatti, degli interruttori, delle prese di corrente, delle custodie di tutti gli elementi in tensione), data la sua pericolosità e la rapida usura cui sono soggette tutte le attrezzature presenti sul cantiere.

Impianto elettrico: obblighi dei lavoratori. Ciascun lavoratore è tenuto a segnalare immediatamente al proprio superiore la presenza di qualsiasi anomalia dell'impianto elettrico, come ad esempio:

apparecchiature elettriche aperte (batterie, interruttori, scatole, ecc.);

materiali e apparecchiature con involucri protettivi danneggiati o che presentino segni di bruciature;

cavi elettrici nudi o con isolamento rotto.

Manovre: condizioni di pericolo. E' assolutamente vietato toccare interruttori o pulsanti con le mani bagnate o stando sul bagnato, anche se il grado di protezione delle apparecchiature lo consente.

I fili di apparecchi elettrici non devono mai essere toccati con oggetti metallici (tubi e profilati), getti d'acqua, getti di estintori idrici o a schiuma: ove questo risultasse necessario occorre togliere preventivamente tensione al circuito.

Non spostare macchine o quadri elettrici inidonei se non dopo aver disinserito l'alimentazione.

E' tassativamente vietato utilizzare scale metalliche a contatto con apparecchiature e linee elettriche.

Lavori in prossimità di linee elettriche. Assicurarsi che nella zona di lavoro, le eventuali linee elettriche aeree, rimangano sempre ad una distanza non inferiore ai cinque metri.

Quadri elettrici: posizione ed uso degli interruttori d'emergenza. Tutti quelli che operano in cantiere devono conoscere l'esatta posizione e le corrette modalità d'uso degli interruttori di emergenza posizionati sui quadri elettrici presenti nel cantiere.

Lampade portatili. L'eventuale sostituzione della lampadina di una lampada portatile, dovrà essere seguita solo dopo aver disinserito la spina dalla presa. Usare solo lampade portatili a norma e mai di fattura artigianale.

Riferimenti Normativi: D.L. 19/9/1994 n.626 art.39. D.P.R. 7/1/1956 n.164 art.11. D.P.R. 27/4/1955 n.547 art.317. D.P.R. 27/4/1955 n.547 art.318. CEI 34-34.

[P9] Prevenzione: Protezione da rumore: dBA < 80

Prescrizioni Organizzative: Obblighi del datore di lavoro: acquisto di nuove macchine. Il datore di lavoro privilegia, all'atto dell'acquisto di nuovi utensili, macchine, apparecchiature, quelli che producono, nelle normali condizioni di funzionamento, il più basso livello di rumore.

Obblighi del datore di lavoro: misure organizzative. Il datore di lavoro riduce al minimo, in relazione alle conoscenze acquisite in base al progresso tecnico, i rischi derivanti dall'esposizione al rumore mediante misure tecniche, organizzative e procedurali, concretamente attuabili, privilegiando gli interventi alla fonte.

Riferimenti Normativi: D.L. 15/8/1991 n.277 art.41. D.L. 15/8/1991 n.277 art.46.

[P10] Prevenzione: Andatoie e passerelle: requisiti generali

Prescrizioni Organizzative: Andatoie e passerelle: caratteristiche. Le andatoie e passerelle devono essere allestite a regola d'arte, utilizzando buon materiale, risultare idonee allo scopo ed essere conservate in efficienza per l'intera durata del lavoro.

Andatoie e passerelle: larghezza. Le andatoie devono avere larghezza non minore di m 0,60, quando siano destinate soltanto al passaggio di lavoratori, e di m 1,20, se destinate al trasporto di materiali.

Andatoie e passerelle: pendenza. La pendenza di andatoie e passerelle non dovrà superare in nessun caso il 50 per cento, mantenendosi nelle situazioni ordinarie entro il 25 per cento.

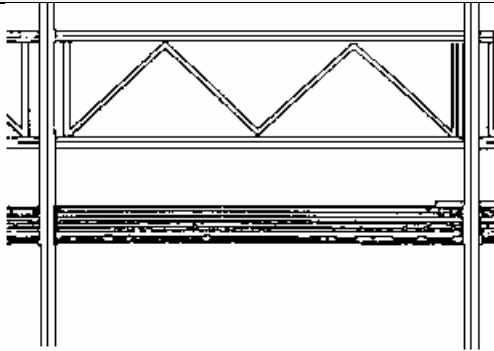
Andatoie e passerelle: pianerottoli e listelli. Le andatoie lunghe (oltre i 6 m) devono essere interrotte da pianerottoli di riposo ad opportuni intervalli; sulle tavole delle andatoie devono essere fissati listelli trasversali a distanza non maggiore del passo di un uomo carico (circa 40 cm).

Riferimenti Normativi: D.P.R. 7/1/1956 n.164 art.29.

[P11] Prevenzione: Andatoie e passerelle: verifiche

Prescrizioni Esecutive: All'inizio di ciascun turno di lavoro, e periodicamente durante lo stesso, verificare la stabilità e la completezza dall'anditoia o passerella, con particolare attenzione alle tavole che compongono il piano di calpestio.

[P12] Prevenzione: Parapetti



Prescrizioni Organizzative: I parapetti sono opere che devono realizzarsi per impedire cadute nel vuoto ogni qualvolta si manifesti tale rischio: sui ponteggi, sui bordi delle rampe di scale o dei pianerottoli o dei balconi non ancora corredati delle apposite ringhiere, sui bordi di fori praticati nei solai (ad es. vano ascensore), di impalcati disposti ad altezze superiori ai 2 m, di scavi o pozzi o fosse per lo spegnimento della calce, sui muri in cui sono state praticate aperture (ad es. vani finestra), ecc.

Prescrizioni Esecutive: I parapetti devono essere allestiti a regola d'arte, utilizzando buon materiale, risultare idonei allo scopo ed essere conservati in efficienza per l'intera durata del lavoro. Possono essere realizzati nei seguenti modi:

- mediante un corrente posto ad un'altezza minima di 1 m dal piano di calpestio, e da una tavola fermapiè, aderente al piano di camminamento, di altezza variabile ma tale da non lasciare uno spazio vuoto tra se ed il corrente suddetto, maggiore di 60 cm;
- mediante un corrente superiore con le caratteristiche anzidette, una tavola fermapiè, aderente al piano di camminamento, alta non meno di 20 cm ed un corrente intermedio che non lasci tra se e gli elementi citati, spazi vuoti di altezza maggiore di 60 cm.

I correnti e le tavole fermapiè devono essere poste nella parte interna dei montanti.

I ponteggi devono avere il parapetto completo anche sulle loro testate.

Riferimenti Normativi: D.P.R. 7/1/1956 n.164 art.16. D.P.R. 7/1/1956 n.164 art.24.

[P13] Prevenzione: Andatoie e passerelle: parasassi

Prescrizioni Organizzative: Qualora le andatoie o passerelle costituiscano un posto di passaggio non provvisorio e vi sia pericolo di caduta di materiali dall'alto, va predisposto un impalcato di sicurezza (parasassi).

[P14] Prevenzione: DPI: Addetto all'imbracatura [Apparecchi di sollevamento]

Prescrizioni Organizzative: Devono essere forniti al lavoratore adeguati dispositivi di protezione individuale: a) casco; b) guanti; c) scarpe di sicurezza con suola antiscivolo e imperforabile.

Prescrizioni Esecutive: Durante la lavorazione, devono essere utilizzati i seguenti dispositivi di prevenzione individuale: a) casco; b) guanti; c) scarpe di sicurezza con suola antiscivolo e imperforabile.

[P15] Prevenzione: Ponteggi: ricezione del carico

Prescrizioni Esecutive: Nelle operazioni di ricezione del carico su ponteggi o castelli, utilizzare bastoni muniti di uncini, evitando accuratamente di sporgersi oltre le protezioni.

[P16] Prevenzione: Addetto all'imbracatura [App. di sollevamento]: prevenzioni a "Caduta di materiale dall'alto"

Prescrizioni Esecutive: Addetti all'imbracatura: verifica imbraco. Gli addetti, prima di consentire l'inizio della manovra di sollevamento devono verificare che il carico sia stato imbracato correttamente.

Addetti all'imbracatura: manovre di sollevamento del carico. Durante il sollevamento del carico, gli addetti devono accompagnarlo fuori dalla zona di interferenza con attrezzature, ostacoli o materiali eventualmente presenti, solo per lo stretto necessario.

Addetti all'imbracatura: allontanamento. Gli addetti all'imbracatura ed aggancio del carico, devono allontanarsi al più presto dalla sua traiettoria durante la fase di sollevamento.

Addetti all'imbracatura: attesa del carico. E' vietato sostare in attesa sotto la traiettoria del carico.

Addetti all'imbracatura: conduzione del carico in arrivo. E' consentito avvicinarsi al carico in arrivo, per pilotarlo fuori dalla zona di interferenza con eventuali ostacoli presenti, solo quando questo è giunto quasi al suo piano di destinazione.

Addetti all'imbracatura: sgancio del carico. Prima di sganciare il carico dall'apparecchio di sollevamento, bisognerà accertarsi preventivamente della stabilità del carico stesso.

Addetti all'imbracatura: rilascio del gancio. Dopo aver comandato la manovra di richiamo del gancio da parte dell'apparecchio di sollevamento, esso non va semplicemente rilasciato, ma accompagnato fuori dalla zona impegnata da attrezzature o materiali, per evitare

agganci accidentali.

[P17] Prevenzione: DPI: Addetto al montaggio e manutenzione della gru

Prescrizioni Organizzative: Devono essere forniti all'operatore adeguati dispositivi di protezione individuale: a) guanti; b) elmetto (sia per gli addetti al montaggio che per quanti partecipano al lavoro da terra; tali elmetti devono essere corredati da cinghia sottogola, indispensabile soprattutto per chi, lavorando in elevazione, è impossibilitato a recuperare facilmente il casco eventualmente perduto); c) cintura di sicurezza a dissipazione di energia; d) calzature di sicurezza con suola antisdrucciolo e impermeforabile.

Prescrizioni Esecutive: Durante le lavorazioni, devono essere utilizzati i seguenti dispositivi di prevenzione individuale: a) guanti; b) elmetto (sia per gli addetti al montaggio che per quanti partecipano al lavoro da terra; tali elmetti devono essere corredati da cinghia sottogola, indispensabile soprattutto per chi, lavorando in elevazione, è impossibilitato a recuperare facilmente il casco eventualmente perduto); c) cintura di sicurezza a dissipazione di energia; d) calzature di sicurezza con suola antisdrucciolo e impermeforabile.

[P18] Prevenzione: Addetto alla manutenzione e montaggio della gru: cinture di sicurezza

Prescrizioni Organizzative: Il personale addetto al montaggio ed alla manutenzione della gru, dovrà indossare le cinture di sicurezza con bretelle, cosciali e doppia fune di trattenuta, la cui lunghezza non deve superare 1,5 m, nei lavori lungo il traliccio ed il braccio della gru, quando si operi al di fuori delle protezioni fisse.

[P19] Prevenzione: DPI: Addetto alla movimentazione manuale dei carichi

Prescrizioni Organizzative: Devono essere forniti ai lavoratori adeguati dispositivi di protezione individuale: a) guanti; b) casco; c) calzature di sicurezza con suola antiscivolo ed impermeforabile.

Prescrizioni Esecutive: Durante le lavorazioni, devono essere utilizzati i seguenti dispositivi di prevenzione individuale: a) guanti; b) casco; c) calzature di sicurezza con suola antiscivolo ed impermeforabile.

[P20] Prevenzione: Protezione da movimentazione manuale dei carichi [Addetto alla movimentazione manuale dei carichi]

Prescrizioni Organizzative: Movimentazione manuale dei carichi: sorveglianza sanitaria. Il datore di lavoro sottopone a sorveglianza sanitaria gli addetti alla movimentazione manuale dei carichi.

Movimentazione manuale dei carichi: obblighi del datore di lavoro. Il datore di lavoro adotta le misure organizzative necessarie o ricorre ai mezzi appropriati, in particolare attrezzature meccaniche, per evitare la necessità di una movimentazione manuale dei carichi da parte dei lavoratori.

Movimentazione manuale dei carichi: rischi dorso-lombari. La movimentazione manuale di un carico può costituire un rischio tra l'altro dorso-lombare nei casi seguenti:

- il carico è troppo pesante (kg 30);
- è ingombrante o difficile da afferrare;
- è in equilibrio instabile o il suo contenuto rischia di spostarsi;
- è collocato in una posizione tale per cui deve essere tenuto o maneggiato ad una certa distanza dal tronco o con una torsione o inclinazione del tronco;
- può, a motivo della struttura esterna e/o della consistenza, comportare lesioni per il lavoratore, in particolare in caso di urto.

Lo sforzo fisico può presentare un rischio tra l'altro dorso-lombare nei seguenti casi:

- è eccessivo;
- può essere effettuato soltanto con un movimento di torsione del tronco;
- può comportare un movimento brusco del carico;
- è compiuto con il corpo in posizione instabile.

Movimentazione manuale dei carichi: organizzazione del lavoro. Qualora non sia possibile evitare la movimentazione manuale dei carichi ad opera dei lavoratori, il datore di lavoro adotta le misure organizzative necessarie, ricorre ai mezzi appropriati o fornisce ai lavoratori stessi i mezzi adeguati, allo scopo di ridurre il rischio che comporta la movimentazione manuale di detti carichi.

Nel caso in cui la necessità di una movimentazione manuale di un carico ad opera del lavoratore non può essere evitata, il datore di lavoro organizza i posti di lavoro in modo che detta movimentazione sia quanto più possibile sana e sicura.

Movimentazione manuale dei carichi: informazione. Il datore di lavoro fornisce ai lavoratori informazioni, in particolare per quanto riguarda:

- a) il peso di un carico;
- b) il centro di gravità o il lato più pesante nel caso in cui il contenuto di un imballaggio abbia una collocazione eccentrica;
- c) la movimentazione corretta dei carichi e i rischi che i lavoratori corrono se queste attività non vengono eseguite in maniera corretta.

Riferimenti Normativi: D.L. 19/9/1994 n.626 art.16. D.L. 19/9/1994 n.626 art.48. D.L. 19/9/1994 n.626 art.49. D.L.19/9/1994 n. 626 Allegato VI.

[P21] Prevenzione: Pulizia della postazione di lavoro

Prescrizioni Esecutive: L'area circostante il posto di lavoro dovrà essere sempre mantenuta in condizioni di ordine e pulizia ad evitare ogni rischio di inciampi o cadute.

[P22] Prevenzione: Movimentazione manuale dei carichi: modalità di stoccaggio

Prescrizioni Esecutive: Le modalità di stoccaggio del materiale movimentato devono essere tali da garantire la stabilità al ribaltamento, tenute presenti le eventuali azioni di agenti atmosferici o azioni esterne meccaniche.

Verificare la compattezza del terreno prima di iniziare lo stoccaggio.

[P23] Prevenzione: Andatoie e passerelle: requisiti generali

Prescrizioni Esecutive: Le andatoie e passerelle devono essere allestite a regola d'arte, utilizzando buon materiale, risultare idonee allo scopo ed essere conservate in efficienza per l'intera durata del lavoro.

[P24] Prevenzione: Andatoie e Passerelle: indicazioni per la corretta realizzazione

Prescrizioni Organizzative: Andatoie e passerelle: pendenza. La pendenza di andatoie e passerelle non dovrà superare in nessun caso il 50 per cento, mantenendosi nelle situazioni ordinarie entro il 25 per cento.

Andatoie e passerelle, pianerottoli e listelli: Le andatoie lunghe (oltre i 6 m) devono essere interrotte da pianerottoli di riposo ad opportuni intervalli; sulle tavole delle andatoie devono essere fissati listelli trasversali a distanza non maggiore del passo di un uomo carico (circa 40 cm).

Parapetti. I parapetti sono opere che devono realizzarsi per impedire cadute nel vuoto ogni qualvolta si manifesti tale rischio: sui ponteggi, sui bordi delle rampe di scale o dei pianerottoli o dei balconi non ancora corredati delle apposite ringhiere, sui bordi di fori praticati nei solai (ad es. vano ascensore), di impalcati disposti ad altezze superiori ai 2 m, di scavi o pozzi o fosse per lo spegnimento della calce, sui muri in cui sono state praticate aperture (ad es. vani finestra), ecc.

Prescrizioni Esecutive: Andatoie e passerelle: verifiche. All'inizio di ciascun turno di lavoro, e periodicamente durante lo stesso, verificare la stabilità e la completezza dall'andatoia o passerella, con particolare attenzione alle tavole che compongono il piano di calpestio.

Andatoie e passerelle: larghezza. Le andatoie devono avere larghezza non minore di m 0,60, quando siano destinate soltanto al passaggio di lavoratori, e di m 1,20, se destinate al trasporto di materiali.

Parapetti. I parapetti devono essere allestiti a regola d'arte, utilizzando buon materiale, risultare idonei allo scopo ed essere conservati in efficienza per l'intera durata del lavoro. Possono essere realizzati nei seguenti modi:

-mediante un corrente posto ad un'altezza minima di 1 m dal piano di calpestio, e da una tavola fermapiEDE, aderente al piano di camminamento, di altezza variabile ma tale da non lasciare uno spazio vuoto tra se ed il corrente suddetto, maggiore di 60 cm;

-mediante un corrente superiore con le caratteristiche anzidette, una tavola fermapiEDE, aderente al piano di camminamento, alta non meno di 20 cm ed un corrente intermedio che non lasci tra se e gli elementi citati, spazi vuoti di altezza maggiore di 60 cm.

I correnti e le tavole fermapiEDE devono essere poste nella parte interna dei montanti.

I ponteggi devono avere il parapetto completo anche sulle loro testate.

Riferimenti Normativi: D.P.R. 7/1/1956 n.164 art.16. D.P.R. 7/1/1956 n.164 art.24. D.P.R. 7/1/1956 n.164 art.29.

[P25] Prevenzione: Andatoie e Passerelle: protezione degli spazi sottoposti

Prescrizioni Organizzative: Andatoie e passerelle: parasassi. Qualora le andatoie o passerelle costituiscano un posto di passaggio non provvisorio e vi sia pericolo di caduta di materiali dall'alto, va predisposto un impalcato di sicurezza (parasassi).

Protezione delle postazioni di lavoro. I posti di lavoro e di passaggio devono essere idoneamente difesi contro la caduta o l'investimento di materiali in dipendenza dell'attività lavorativa.

Ove non è possibile la difesa con mezzi tecnici, devono essere adottate altre misure o cautele adeguate.

Quando nelle immediate vicinanze dei ponteggi o del posto di caricamento e sollevamento dei materiali vengono impastati calcestruzzi e malte o eseguite altre operazioni a carattere continuativo si deve costruire un solido impalcato sovrastante, ad altezza non maggiore di m 3 da terra, a protezione contro la caduta di materiali.

Il posto di carico e di manovra degli argani a terra deve essere delimitato con barriera per impedire la permanenza ed il transito sotto i carichi.

Riferimenti Normativi: D.P.R. 27/4/1955 n.547 art.9. D.P.R. 7/1/1956 n.164 art.11.

[P26] Prevenzione: Carriola: manopole

Prescrizioni Organizzative: I manici della carriola prevedono all'estremità manopole antiscivolo.

[P27] Prevenzione: Protezione da colpi, tagli, punture, abrasioni (Carriola)

Prescrizioni Organizzative: Carriola: ruota.

Prescrizioni Esecutive: Carriola: modalità di impiego. Ai lavoratori viene ordinato di spingere la carriola e vietato di trascinarla.

Carriola: ruota. Ai lavoratori viene vietato di usare la carriola con la ruota sgonfia e priva delle manopole.

Riferimenti Normativi: D.P.R. 27/4/1955 art.4. D.P.R. 27/4/1955 art.374.

[P28] Prevenzione: DPI: Addetto al disfaccimento del manto di copertura

Prescrizioni Organizzative: Devono essere forniti al lavoratore adeguati dispositivi di protezione individuale: a) casco; b) guanti; c) occhiali protettivi; d) calzature di sicurezza con suola antisdrucciolo e imperforabile; e) mascherina antipolvere; f) cintura di sicurezza; g) ottoprotettori.

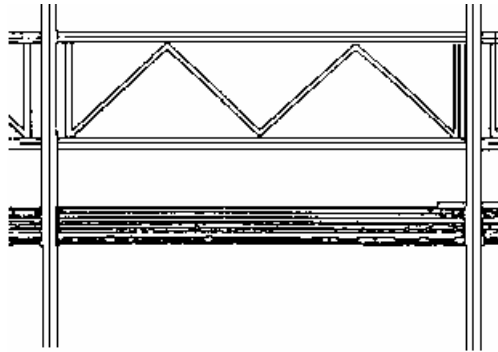
Prescrizioni Esecutive: Durante la lavorazione, devono essere utilizzati i seguenti dispositivi di prevenzione individuale: a) casco; b) guanti; c) occhiali protettivi; d) calzature di sicurezza con suola antisdrucciolo e imperforabile; e) mascherina antipolvere; f) cintura di sicurezza; g) ottoprotettori.

[P29] Prevenzione: Demolizioni: convogliamento del materiale di demolizione

Prescrizioni Organizzative: Il materiale di demolizione non deve essere gettato dall'alto, ma deve essere trasportato oppure convogliato in appositi canali, il cui estremo inferiore non deve risultare ad altezza maggiore di m 2 dal livello del piano di raccolta. I canali suddetti devono essere costruiti in modo che ogni tronco imbocchi nel tronco successivo; gli eventuali raccordi devono essere adeguatamente rinforzati. L'imboccatura superiore del canale deve essere sistemata in modo che non possano cadervi accidentalmente persone. Ove sia costituito da elementi pesanti od ingombranti, il materiale di demolizione deve essere calato a terra con mezzi idonei.

Riferimenti Normativi: D.P.R. 7/1/1956 n.164 art.74.

[P30] Prevenzione: Protezione da caduta dall'alto [Addetto al disfaccimento del manto di copertura]



Prescrizioni Organizzative: Parapetti. I parapetti sono opere che devono realizzarsi per impedire cadute nel vuoto ogni qualvolta si manifesti tale rischio: sui ponteggi, sui bordi delle rampe di scale o dei pianerottoli o dei balconi non ancora corredati delle apposite ringhiere, sui bordi di fori praticati nei solai (ad es. vano ascensore), di impalcati disposti ad altezze superiori ai 2 m, di scavi o pozzi o fosse per lo spegnimento della calce, sui muri in cui sono state praticate aperture (ad es. vani finestra), ecc.

Prescrizioni Esecutive: Parapetti. I parapetti devono essere allestiti a regola d'arte, utilizzando buon materiale, risultare idonei allo scopo ed essere conservati in efficienza per l'intera durata del lavoro. Possono essere realizzati nei seguenti modi:

- mediante un corrente posto ad un'altezza minima di 1 m dal piano di calpestio, e da una tavola fermapiiede, aderente al piano di camminamento, di altezza variabile ma tale da non lasciare uno spazio vuoto tra se ed il corrente suddetto, maggiore di 60 cm;
- mediante un corrente superiore con le caratteristiche anzidette, una tavola fermapiiede, aderente al piano di camminamento, alta non meno di 20 cm ed un corrente intermedio che non lasci tra se e gli elementi citati, spazi vuoti di altezza maggiore di 60 cm.

I correnti e le tavole fermapiiede devono essere poste nella parte interna dei montanti.

I ponteggi devono avere il parapetto completo anche sulle loro testate.

Lavori su coperture. Prima di procedere alla esecuzione di lavori su tetti, lucernari, coperture simili, deve essere accertato che questi abbiano resistenza sufficiente per sostenere il peso degli operai e dei materiali di impiego.

Nel caso in cui sia dubbia tale resistenza, devono essere adottati i necessari apprestamenti atti a garantire la incolumità delle persone addette, disponendo a seconda dei casi, tavole sopra le orditure, sottopalchi e facendo uso di cinture di sicurezza.

Riferimenti Normativi: D.P.R. 7/1/1956 n.164 art.16. D.P.R. 7/1/1956 n.164 art.24. D.P.R. 7/1/1956 n.164 art.70.

[P31] Prevenzione: Demolizioni: prevenzioni a "Inalazione polveri, ecc."

Prescrizioni Organizzative: Demolizioni: inumidimento materiali. Durante i lavori di demolizione si deve provvedere a ridurre il sollevamento della polvere, irrorando con acqua le murature ed i materiali di risulta.

Demolizioni: materiali contenenti amianto. Prima di procedere alla demolizione del manufatto accertarsi che lo stesso non presenti materiali contenenti amianto, ed eventualmente procedere alla loro eliminazione preventiva in conformità a quanto disposto dal D.M. Sanità del 6.09.1994.

Demolizioni: stoccaggio ed evacuazione detriti. Curare che lo stoccaggio e l'evacuazione dei detriti e delle macerie avvengano correttamente.

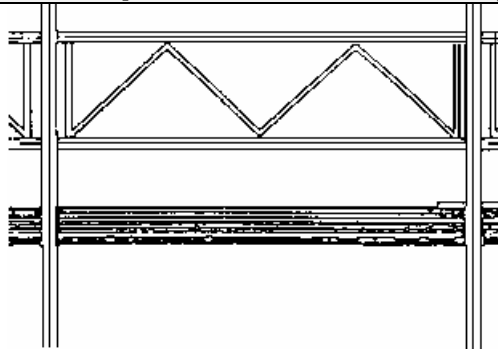
Riferimenti Normativi: D.P.R. 7/1/1956 n.164 art.74. D.L. n.494 Bis art.9.

[P32] Prevenzione: DPI: Addetto alla rimozione di scossaline, canali di gronda, pluviali

Prescrizioni Organizzative: Devono essere forniti al lavoratore adeguati dispositivi di protezione individuale: a) casco; b) guanti; c) calzature di sicurezza con suola antisdrucciolo e impermeabile; d) mascherina con filtro antipolvere; e) indumenti protettivi (tute); f) cintura di sicurezza.

Prescrizioni Esecutive: Durante la lavorazione, devono essere utilizzati i seguenti dispositivi di prevenzione individuale: a) casco; b) guanti; c) calzature di sicurezza con suola antisdrucciolo e impermeabile; d) mascherina con filtro antipolvere; e) indumenti protettivi (tute); f) cintura di sicurezza.

[P33] Prevenzione: Protezione da caduta dall'alto [Addetto alla rimozione di scossaline, canali di gronda, pluviali]



Prescrizioni Organizzative: Parapetti. I parapetti sono opere che devono realizzarsi per impedire cadute nel vuoto ogni qualvolta si manifesti tale rischio: sui ponteggi, sui bordi delle rampe di scale o dei pianerottoli o dei balconi non ancora corredati delle apposite ringhiere, sui bordi di fori praticati nei solai (ad es. vano ascensore), di impalcati disposti ad altezze superiori ai 2 m, di scavi o pozzi o

fosse per lo spegnimento della calce, sui muri in cui sono state praticate aperture (ad es. vani finestra), ecc.

Prescrizioni Esecutive: Lavori su coperture. Prima di procedere alla esecuzione di lavori su tetti, lucernari, coperture simili, deve essere accertato che questi abbiano resistenza sufficiente per sostenere il peso degli operai e dei materiali di impiego.

Nel caso in cui sia dubbia tale resistenza, devono essere adottati i necessari apprestamenti atti a garantire la incolumità delle persone addette, disponendo a seconda dei casi, tavole sopra le orditure, sottopalchi e facendo uso di cinture di sicurezza.

Parapetti. I parapetti devono essere allestiti a regola d'arte, utilizzando buon materiale, risultare idonei allo scopo ed essere conservati in efficienza per l'intera durata del lavoro. Possono essere realizzati nei seguenti modi:

-mediante un corrente posto ad un'altezza minima di 1 m dal piano di calpestio, e da una tavola fermapiède, aderente al piano di camminamento, di altezza variabile ma tale da non lasciare uno spazio vuoto tra se ed il corrente suddetto, maggiore di 60 cm;

-mediante un corrente superiore con le caratteristiche anzidette, una tavola fermapiède, aderente al piano di camminamento, alta non meno di 20 cm ed un corrente intermedio che non lasci tra se e gli elementi citati, spazi vuoti di altezza maggiore di 60 cm.

I correnti e le tavole fermapiède devono essere poste nella parte interna dei montanti.

I ponteggi devono avere il parapetto completo anche sulle loro testate.

Riferimenti Normativi: D.P.R. 7/1/1956 n.164 art.16. D.P.R. 7/1/1956 n.164 art.24. D.P.R. 7/1/1956 n.164 art.70.

[P34] Prevenzione: Protezione da rumore: dBA 80 / 85

Prescrizioni Organizzative: Controllo sanitario: esposizioni tra 80 e 85 dBA. Il controllo sanitario è esteso ai lavoratori la cui esposizione quotidiana personale sia compresa tra 80 dBA e 85 dBA qualora i lavoratori interessati ne facciano richiesta e il medico competente ne confermi l'opportunità, anche al fine di individuare eventuali effetti extrauditivi.

Detto controllo comprende:

a) una visita medica preventiva, integrata da un esame della funzione uditiva eseguita nell'osservanza dei criteri riportati nell'allegato VII, per accertare l'assenza di controindicazioni al lavoro specifico ai fini della valutazione dell'idoneità dei lavoratori;

b) visite mediche periodiche, integrate dall'esame della funzione uditiva, per controllare lo stato di salute dei lavoratori ed esprimere il giudizio di idoneità. Esse devono tenere conto, oltre che dell'esposizione, anche della sensibilità acustica individuale. La prima di tali visite è effettuata non oltre un anno dopo la visita preventiva.

La frequenza delle visite successive è stabilita dal medico competente.

Il datore di lavoro, in conformità al parere del medico competente, adotta misure preventive e protettive per singoli lavoratori, al fine di favorire il recupero audiologico. Tali misure possono comprendere la riduzione dell'esposizione quotidiana personale del lavoratore, conseguita mediante opportune misure organizzative.

Informazione e formazione: esposizione tra 80 e 85 dBA. Nelle attività che comportano un valore dell'esposizione quotidiana personale di un lavoratore al rumore superiore a 80 dBA, il datore di lavoro provvede a che i lavoratori ovvero i loro rappresentanti vengano informati su:

a) i rischi derivanti all'udito dall'esposizione al rumore;

b) le misure adottate;

c) le misure di protezione cui i lavoratori debbono conformarsi;

d) la funzione dei mezzi individuali di protezione, le circostanze in cui ne è previsto l'uso e le modalità di uso;

e) il significato ed il ruolo del controllo sanitario per mezzo del medico competente;

f) i risultati ed il significato della valutazione del rumore durante il lavoro.

Obblighi del datore di lavoro: misure organizzative. Il datore di lavoro riduce al minimo, in relazione alle conoscenze acquisite in base al progresso tecnico, i rischi derivanti dall'esposizione al rumore mediante misure tecniche, organizzative e procedurali, concretamente attuabili, privilegiando gli interventi alla fonte.

Obblighi del datore di lavoro: acquisto di nuove macchine. Il datore di lavoro privilegia, all'atto dell'acquisto di nuovi utensili, macchine, apparecchiature, quelli che producono, nelle normali condizioni di funzionamento, il più basso livello di rumore.

Prescrizioni Esecutive: Mezzi di protezione individuali dell'udito adeguati. I mezzi individuali di protezione dell'udito sono considerati adeguati se, correttamente usati, mantengono un livello di rischio uguale od inferiore a quello derivante da un'esposizione quotidiana personale di 90 dBA.

Riferimenti Normativi: D.L. 15/8/1991 n.277 art.41. D.L. 15/8/1991 n.277 art.42. D.L. 15/8/1991 n.277 art.43. D.L. 15/8/1991 n.277 art.46.

[P35] Prevenzione: DPI: Addetto alla impermeabilizzazione di coperture

Prescrizioni Organizzative: Devono essere forniti al lavoratore adeguati dispositivi di protezione individuale: a) casco; b) guanti; c) calzature di sicurezza a sfilamento rapido con suola antisdrucchiolo e impermeforabile; d) mascherina con filtro specifico; e) occhiali di protezione; f) indumenti protettivi (tute).

Prescrizioni Esecutive: Durante la lavorazione, devono essere utilizzati i seguenti dispositivi di prevenzione individuale: a) casco; b) guanti; c) calzature di sicurezza a sfilamento rapido con suola antisdrucchiolo e impermeforabile; d) mascherina con filtro specifico; e) occhiali di protezione; f) indumenti protettivi (tute).

[P36] Prevenzione: Lavori su coperture

Prescrizioni Esecutive: Prima di procedere alla esecuzione di lavori su tetti, lucernari, coperture simili, deve essere accertato che questi abbiano resistenza sufficiente per sostenere il peso degli operai e dei materiali di impiego. Nel caso in cui sia dubbia tale resistenza, devono essere adottati i necessari apprestamenti atti a garantire la incolumità delle persone addette, disponendo a seconda dei casi, tavole sopra le orditure, sottopalchi e facendo uso di cinture di sicurezza.

Riferimenti Normativi: D.P.R. 7/1/1956 n.164 art.70.

[P37] Prevenzione: Inalazioni di sostanze nocive: prescrizioni generali

Prescrizioni Organizzative: Schede tossicologiche. E' necessario il preventivo esame della scheda tossicologica delle sostanze utilizzate per l'adozione delle specifiche misure di sicurezza.

Sostanze tossiche o nocive: recipienti. Le materie prime non in corso di lavorazione, i prodotti ed i rifiuti, che abbiano proprietà tossiche

o caustiche, specialmente se sono allo stato liquido o se sono facilmente solubili o volatili, devono essere custoditi in recipienti a tenuta e muniti di buona chiusura.

Tali recipienti devono portare una scritta che ne indichi il contenuto ed avere le indicazioni e i contrassegni di cui all'art.355 del decreto del Presidente della Repubblica 27 Aprile 1955, n. 547.

Le materie in corso di lavorazione che siano fermentescibili o possano essere nocive alla salute o svolgere emanazioni sgradevoli, non devono essere accumulate nei locali di lavoro in quantità superiore a quella strettamente necessaria per la lavorazione.

Gli apparecchi e i recipienti che servono alla lavorazione oppure al trasporto dei materiali putrescibili o suscettibili di dare emanazioni sgradevoli, devono essere lavati frequentemente e, ove occorra, disinfettati.

Inalazioni di sostanze nocive: visite mediche. I lavoratori esposti a specifici rischi di inalazioni pericolose di sostanze o agenti nocivi (gas, polveri o fumi) devono avere a disposizione idonei mezzi di protezione personale (maschere respiratorie, ecc.), ed essere sottoposti a visita medica periodica secondo le tabelle ministeriali del D.P.R. 19/3/1956 n.303 art.33-allegato.

Prescrizioni Esecutive: Inalazioni di sostanze nocive: visite mediche. I lavoratori esposti a specifici rischi di inalazioni pericolose di sostanze o agenti nocivi (gas, polveri o fumi) devono utilizzare i mezzi di protezione personale (maschere respiratorie, ecc.) messi a loro disposizione dal datore di lavoro, e farsi sottoporre a visita medica periodica secondo le tabelle ministeriali del D.P.R. 19/3/1956 n.303 art.33-allegato.

Riferimenti Normativi: D.P.R. 27/4/1955 n.547 art.387. D.P.R. 19/3/1956 n.303 art.18. D.P.R. 19/3/1956 n.303 art.33. D.L. 15/8/1991 n.277.

[P38] Prevenzione: DPI: Addetto alla realizzazione di opere di lattoneria

Prescrizioni Organizzative: Devono essere forniti al lavoratore adeguati dispositivi di protezione individuale: a) casco; b) guanti; c) calzature di sicurezza con suola antisdrucciolo e impermeabile; d) mascherina con filtro antipolvere; e) indumenti protettivi (tute); f) cintura di sicurezza.

Prescrizioni Esecutive: Durante la lavorazione, devono essere utilizzati i seguenti dispositivi di prevenzione individuale: a) casco; b) guanti; c) calzature di sicurezza con suola antisdrucciolo e impermeabile; d) mascherina con filtro antipolvere; e) indumenti protettivi (tute); f) cintura di sicurezza.

[P39] Prevenzione: DPI: Addetto alla posa in opera di tegole, coppi, ecc.

Prescrizioni Organizzative: Devono essere forniti al lavoratore adeguati dispositivi di protezione individuale: a) casco; b) guanti; c) grembiuli di cuoio; d) calzature di sicurezza con suola antisdrucciolo e impermeabile; e) mascherina antipolvere; f) otoprotettori; g) cintura di sicurezza; h) occhiali o schermi facciali paraschegge.

Prescrizioni Esecutive: Durante la lavorazione, devono essere utilizzati i seguenti dispositivi di prevenzione individuale: a) casco; b) guanti; c) grembiuli di cuoio; d) calzature di sicurezza con suola antisdrucciolo e impermeabile; e) mascherina antipolvere; f) otoprotettori; g) cintura di sicurezza; h) occhiali o schermi facciali paraschegge.

[P40] Prevenzione: Requisiti generali comuni a utensili, attr. a motore o macchinari, mezzi d'opera

Prescrizioni Organizzative: Documentazione allegata. L'attrezzatura a motore, il macchinario o il mezzo d'opera in oggetto, deve essere accompagnato, oltre che dalle normali informazioni di carattere strettamente tecnico, dal libretto di garanzia e dalle istruzioni d'uso e manutenzione, con le indicazioni necessarie per eseguire, senza alcun rischio, la messa in funzione e l'utilizzazione, il trasporto, l'eventuale installazione e/o montaggio (smontaggio), la regolazione, la manutenzione e le riparazioni. Tale documentazione deve, inoltre, fornire tutte le informazioni sull'emissione di potenza sonora e sulle vibrazioni prodotte.

Vendita o noleggio: disposizioni. Sono vietati la fabbricazione, la vendita, il noleggio e la concessione in uso di attrezzatura a motore, macchinari, mezzi d'opera e di impianti non rispondenti alle disposizioni legislative e regolamentari vigenti in materia di sicurezza.

Chiunque concede in locazione finanziaria beni assoggettati a forme di certificazione o di omologazione obbligatoria è tenuto a che i medesimi siano accompagnati dalle previste certificazioni o dagli altri documenti previsti dalla legge.

Protezione e sicurezza delle macchine. Le parti di macchine, macchinari o attrezzi che costituiscano un pericolo, dovranno essere protetti o segregati o provvisti di dispositivi di sicurezza.

Manutenzione: norme generali. Tutti gli organi mobili dovranno essere lubrificati, se previsto dal libretto di manutenzione, avendo cura di ripristinare tutte le protezioni asportate, manomesse o danneggiate (schermi di protezione per ingranaggi, carter, ecc.). Deve essere evidenziata la presenza di punti di ossidazione che possa compromettere la funzionalità della macchina e, se necessario bisognerà provvedere alla relativa rimozione e verniciatura.

Manutenzione: verifiche periodiche. Prima dell'introduzione in cantiere di utensili, attrezzature a motore, macchinari e mezzi d'opera, e periodicamente durante le lavorazioni, dovranno essere eseguite accurate verifiche sullo stato manutentivo ad opera di personale qualificato in grado di procedere alle eventuali necessarie riparazioni.

Operazioni di regolazione e/o riparazione. Qualora vengano compiute operazioni di regolazione, riparazione o sostituzione di parti della macchina, bisognerà:

utilizzare solo ricambi ed accessori originali, come previsto nel libretto di manutenzione;
non modificare alcuna parte della macchina.

Ultimata la manutenzione e prima di rimettere in funzione la macchina, accertarsi di aver riposto tutti gli attrezzi utilizzati.

Riferimenti Normativi: D.P.R. 27/4/1955 n.547 art.41. D.P.R. 27/4/1955 n.547 art.374. Circolare n.103/80.

[P41] Prevenzione: Apparecchi di sollevamento: requisiti generali

Prescrizioni Organizzative: Apparecchi di sollevamento: omologazione. Tutti gli apparecchi di sollevamento non manuale di portata superiore a 200 kg sono soggetti ad omologazione ISPESL, sia se dotati di dichiarazione di conformità (omologazione di tipo), sia in sua assenza. All'atto dell'omologazione, l'ISPESL rilascia una targhetta di immatricolazione, che deve essere apposta sulla macchina in posizione ben visibile, ed il libretto di omologazione. Ogni qualvolta vengano eseguite riparazioni e/o sostituzioni che comportino modifiche sostanziali, va richiesta nuova omologazione.

Verifica di installazione degli apparecchi di sollevamento. Ogni qualvolta viene montata in cantiere una macchina di sollevamento (gru, argani, ecc.), già dotata di libretto di omologazione, deve eseguirsi la verifica di installazione ad opera dell'ASL-PMP, che ne rilascerà

certificazione.

Apparecchi di sollevamento: organi di avvolgimento. Gli apparecchi e gli impianti di sollevamento e di trasporto per trazione, provvisti di tamburi di avvolgimento e di pulegge di frizione, come pure di apparecchi di sollevamento a vite, devono essere muniti di dispositivi che impediscano:

- a) l'avvolgimento e lo svolgimento delle funi o catene o la rotazione della vite, oltre le posizioni limite prestabilite ai fini della sicurezza in relazione al tipo o alle condizioni d'uso dell'apparecchio (dispositivo di arresto automatico di fine corsa);
- b) la fuoriuscita delle funi o catene dalle sedi dei tamburi e delle pulegge durante il normale funzionamento.

I tamburi e le pulegge di tali apparecchi ed impianti devono avere le sedi delle funi e delle catene atte, per dimensioni e profilo, a permettere il libero e normale avvolgimento delle stesse funi o catene in modo da evitare accavallamenti o sollecitazioni anormali. Tali tamburi e le pulegge, sui quali si avvolgono funi metalliche, salvo quanto previsto da disposizioni speciali, devono avere un diametro non inferiore a 25 volte il diametro delle funi ed a 300 volte il diametro dei fili elementari di queste. Per le pulegge di rinvio il diametro non deve essere inferiore rispettivamente a 20 e a 250 volte.

Apparecchi di sollevamento: funi e catene. Le funi e le catene impiegate dovranno essere contrassegnate dal fabbricante e dovranno essere corredate, al momento dell'acquisto, di una sua regolare dichiarazione con tutte le indicazioni ed i certificati previsti dal D.P.R. 21/7/1982 e/o dalla Direttiva CEE 91/368.

Apparecchi di sollevamento: coeff. di sicurezza di funi e catene. Le funi e le catene degli impianti e degli apparecchi di sollevamento e di trazione, salvo quanto previsto al riguardo dai regolamenti speciali, devono avere, in rapporto alla portata e allo sforzo massimo ammissibile, un coefficiente di sicurezza di almeno 6 per le funi metalliche, 10 per le funi composte di fibre e 5 per le catene.

Apparecchi di sollevamento: fili delle funi. L'estremità delle funi deve essere provvista di impiombatura, legatura o morsettatura, allo scopo di impedire lo scioglimento dei trefoli e dei fili elementari.

Apparecchi di sollevamento: ganci. I ganci utilizzati dovranno recare, inciso od in sovrimpressione, il marchio di conformità alle norme e il carico massimo ammissibile. Tali ganci, inoltre, dovranno essere conformati in maniera tale da impedire la fuoriuscita delle funi e/o delle catene o devono essere dotati all'imbocco di dispositivo di chiusura funzionante.

Riferimenti Normativi: D.P.R. 27/4/1955 n.547 art.172. D.P.R. 27/4/1955 n.547 art.176. D.P.R. 27/4/1955 n.547 art.177. D.P.R. 27/4/1955 n.547 art.178. D.P.R. 27/4/1955 n.547 art.179. D.P.R. 27/4/1955 n.547 art.180. D.P.R. 7/1/1956 n.164 art.43. D.P.R. 21/7/1982 n.673 art.1.

[P42] Prevenzione: Cabina di guida: requisiti

Prescrizioni Organizzative: Cabina di guida: protezioni. La macchina deve essere dotata di cabina di protezione per i casi di rovesciamento e caduta di oggetti dall'alto. (ROPS e FOPS)

Prescrizioni Esecutive: Cabina di guida: ordine. Mantenere il posto guida libero da oggetti, attrezzi, ecc., soprattutto se non fissati adeguatamente.

Cabina di guida: regolazione del sedile. Prima di iniziare la lavorazione, regolare e bloccare il sedile di guida.

Cabina di guida: trasporto persone. Non trasportare persone se non all'interno della cabina di guida, sempre che questa sia idonea allo scopo e gli eventuali trasportati non costituiscano intralcio alle manovre.

Riferimenti Normativi: D.P.R. 27/4/1955 n.547 art.182. D.M. 28/11/1987 n.593. D.M. 28/11/1987 n.594.

[P43] Prevenzione: Efficienza della macchina e dispositivi di segnalazione

Prescrizioni Organizzative: La macchina deve essere dotata di appropriati dispositivi acustici e luminosi di segnalazione e di avvertimento, nonché di illuminazione del campo di manovra.

Prescrizioni Esecutive: Controllare l'efficienza dei freni, delle luci, dei dispositivi acustici e luminosi e di tutti i comandi e circuiti di manovra.

Riferimenti Normativi: D.P.R. 27/4/1955 n.547 art.175.

[P44] Prevenzione: Autogrù: requisiti generali

Prescrizioni Organizzative: Autogrù: posto di manovra dell'apparecchio di sollevamento. Il posto di manovra dell'apparecchio di sollevamento deve poter essere raggiunto senza pericolo, deve essere costruito e difeso in maniera da consentire l'esecuzione delle manovre, i movimenti e la sosta, in condizioni di sicurezza e deve permettere la perfetta visibilità di tutta la zona d'azione del mezzo.

Dispositivi di sicurezza dell'apparecchiatura di sollevamento dell'autogrù. I mezzi di sollevamento devono essere provvisti di dispositivi di frenatura atti ad assicurare il pronto arresto e la posizione di fermo carico e del mezzo e, quando è necessario ai fini della sicurezza, a consentire la gradualità dell'arresto. Nei casi in cui l'assenza di forza motrice può comportare pericoli per le persone, i mezzi di sollevamento devono essere provvisti di dispositivi che provochino l'arresto automatico (graduale) sia del mezzo che del carico. Tali prescrizioni si attuano dotando i mezzi di freni ad intervento automatico in assenza di forza motrice, i quali devono essere periodicamente registrati in relazione alla utilizzazione dell'apparecchio e secondo le istruzioni riportate sul manuale delle istruzioni della casa costruttrice.

Riferimenti Normativi: D.P.R. 27/4/1955 n.547 art.182. D.P.R. 27/4/1955 n.547 art.173. D.P.R. 27/4/1955 n.547 art.174.

[P45] Prevenzione: DPI: operatore autogrù

Prescrizioni Organizzative: Devono essere forniti al lavoratore adeguati dispositivi di protezione individuale: a) guanti; b) casco; c) calzature di sicurezza; d) indumenti protettivi (tute).

Prescrizioni Esecutive: Durante le lavorazioni, devono essere utilizzati i seguenti dispositivi di prevenzione individuale: a) guanti; b) casco; c) calzature di sicurezza; d) indumenti protettivi (tute).

[P46] Prevenzione: Autogrù: sollevamento e trasporto di persone

Prescrizioni Esecutive: E' consentito il sollevamento ed il trasporto di persone solo se il mezzo di sollevamento è provvisto di efficaci dispositivi di sicurezza o, qualora questi non siano applicabili, previa adozione di idonee misure precauzionali. I cestelli semplicemente sospesi al gancio della gru sono considerati irregolari.

Riferimenti Normativi: D.P.R. 27/4/1955 n.547 art.184. Circolare 24 /05/ 1973.

[P47] Prevenzione: Apparecchi di sollevamento: prevenzioni a "Caduta di materiale dall'alto"

Prescrizioni Organizzative: Verifica trimestrale degli apparecchi di sollevamento. Sono affidate ai datori di lavoro, che le esercitano a mezzo di personale specializzato dipendente o da essi scelto, le verifiche trimestrali delle funi e catene degli impianti ed apparecchi di sollevamento. I risultati di tale verifica verranno annotati sul libretto di omologazione.

Verifica annuale degli apparecchi di sollevamento. Le gru e gli altri apparecchi di sollevamento di portata superiore a 200 chilogrammi, esclusi quelli azionati a mano e quelli già soggetti a speciali disposizioni di legge, devono essere sottoposti a verifica, una volta all'anno (a cura dell'ASL-PMP competente per zona), per accertarne lo stato di funzionamento e di conservazione ai fini della sicurezza dei lavoratori.

Prescrizioni Esecutive: Apparecchi di sollevamento: verifiche periodiche. Periodicamente andranno eseguiti controlli sullo stato delle funi, delle catene e dei ganci, sostituendo quelli in cattivo stato, con nuovi pezzi di equivalenti caratteristiche; inoltre andrà verificato il serraggio dei bulloni ed il regolare rifornimento di lubrificante agli ingrassatori.

Apparecchi di sollevamento: tiranti. Le funi e le catene devono essere protette dal contatto contro gli spigoli vivi del materiale da sollevare mediante angolari e paraspigoli metallici. I tiranti dell'imbracatura non devono formare un angolo al vertice superiore a 60°, per evitare eccessive sollecitazioni negli stessi (infatti a parità di carico la sollecitazione delle funi cresce con l'aumentare dell'angolo al vertice).

Apparecchi di sollevamento: inizio del turno di lavoro. All'inizio di ogni turno di lavoro, si dovrà provvedere alla verifica del corretto funzionamento dei freni, dei limitatori di corsa, degli altri dispositivi di sicurezza e segnalazione e dei dispositivi di chiusura dei ganci.

Apparecchi di sollevamento: imbracatura dei carichi. Dovranno essere sollevati solo carichi ben imbracati ed equilibrati: per accertare il soddisfacimento delle condizioni suddette, basterà sollevare il carico di pochi centimetri ed osservare, per alcuni istanti, il suo comportamento. Devono essere utilizzati solo dispositivi e contenitori adatti allo specifico materiale da utilizzare: è consigliabile utilizzare imbracci predisposti da ditte che garantiscono la portata indicata. In particolare:

- la forca potrà essere utilizzata solo per operazioni di scarico degli automezzi, e comunque senza mai superare, con il carico, altezze da terra superiori a 2 m;

- i cassoni metallici (o dispositivi analoghi in grado di impedire il disperdimento del carico, come, ad esempio, benne o ceste) dovranno essere utilizzati per il sollevamento ed il trasporto di materiali minuti.

Prima del sollevamento verificare la perfetta chiusura dei dispositivi del gancio.

Apparecchi di sollevamento: segnale dagli addetti all'imbracatura. Sollevare i carichi solo dopo aver ricevuto il segnale prestabilito dal personale incaricato all'imbracatura.

Apparecchi di sollevamento: sgombero area di manovra. Le manovre di sollevamento possono aver inizio solo dopo che le persone non autorizzate si siano allontanate dal raggio di azione dell'apparecchio di sollevamento.

Apparecchi di sollevamento: visibilità. Il manovratore potrà iniziare le manovre di sollevamento solo se ha la perfetta visibilità della zona delle operazioni o se è coadiuvato a terra da lavoratori incaricati esperti.

Apparecchi di sollevamento: gradualità del tiro. Le manovre di partenza e di arresto devono effettuarsi con gradualità in modo da evitare bruschi strappi e ondeggiamenti del carico.

Apparecchi di sollevamento: sospensione delle manovre. Le manovre eseguite da un apparecchio di sollevamento, dovranno essere immediatamente sospese nei seguenti casi:

- in presenza di nebbia o di scarsa illuminazione;

- in presenza di vento forte;

nel caso in cui le persone esposte al rischio di caduta dei carichi, non si spostino dalla traiettoria di passaggio.

Riferimenti Normativi: D.P.R. 27/4/1955 n.547 art.8. D.P.R. 27/4/1955 n.547 art.169. D.P.R. 27/4/1955 n.547 art.172. D.P.R. 27/4/1955 n.547 art.173. D.P.R. 27/4/1955 n.547 art.174. D.P.R. 27/4/1955 n.547 art.175. D.P.R. 27/4/1955 n.547 art.182. D.P.R. 27/4/1955 n.547 art.194. D.M. 12/9/1959 art.5. D.M. 12/9/1959 art.11.

[P48] Prevenzione: Autogrù: prevenzioni a "Caduta di materiale dall'alto"

Prescrizioni Esecutive: Autogrù: sospensione del lavoro. Durante le pause o al termine del turno di lavoro, non devono mai essere lasciati carichi sospesi. Il braccio telescopico deve essere ritirato e deve essere azionato il freno di stazionamento.

Autogrù: verifiche di manovrabilità. Prima di effettuare qualsiasi movimento verificare che il carico o il braccio non possano urtare contro strutture fisse o si possa avvicinare pericolosamente a linee elettriche.

[P49] Prevenzione: Prevenzioni generali a "Cesoiamenti, ecc.", comuni a utensili, attr. a motore o macchinari, mezzi d'opera

Prescrizioni Esecutive: Rimozione delle protezioni e dei dispositivi di sicurezza. Le protezioni ed i dispositivi di sicurezza di attrezzature, macchinari e mezzi d'opera non devono essere rimossi se non nei casi di assoluta necessità o per operazioni di manutenzione espressamente previste nelle istruzioni fornite dal produttore. Qualora debba provvedersi alla loro rimozione (previo permesso preventivo del preposto o del datore di lavoro), dovranno adottarsi contemporaneamente misure atte a mettere in evidenza e a ridurre al limite minimo possibile il pericolo che ne deriva. Il ricollocamento nella sede originaria delle protezioni o dei dispositivi di sicurezza rimossi, dovrà avvenire non appena siano cessate le ragioni che ne hanno reso necessaria la loro temporanea rimozione.

Manutenzione: divieto con la macchina in funzione. Non è consentito pulire, oliare o ingrassare gli organi mobili, né eseguire qualsiasi operazione di registrazione o di riparazione di attrezzature, macchinari o mezzi d'opera qualora siano in funzione, salvo non risulti espressamente indicato (con le relative procedure esecutive) nelle istruzioni di manutenzione.

Riferimenti Normativi: D.P.R. 27/4/1955 n.547 art.6. D.P.R. 27/4/1955 n.547 art.47. D.P.R. 27/4/1955 n.547 art.48. D.L. 19/9/1994 n.626 art.5. D.L. 19/9/1994 n.626 art.39.

[P50] Prevenzione: Posizione di guida del conducente

Prescrizioni Esecutive: Mantenere sempre la testa, il corpo e gli arti, dentro la cabina di guida, in modo da non esporsi ad eventuali rischi all'esterno (ostacoli fissi, rami, altri automezzi, caduta gravi, ecc.).

[P51] Prevenzione: Raggio d'azione dei mezzi d'opera

Prescrizioni Organizzative: Predisporre sbarramenti e segnaletica di sicurezza intorno all'area di azione dei mezzi d'opera

Prescrizioni Esecutive: Controllare, prima di iniziare la lavorazione, che le eventuali persone stazionanti in prossimità della macchina, siano al di fuori del raggio di azione della stessa.

[P52] Prevenzione: Prevenzioni a "Getti, ecc." comuni ai mezzi d'opera

Prescrizioni Esecutive: Impianto oleodinamico: verifiche durante il lavoro. Durante la lavorazione, devono essere frequentemente verificati i tubi e gli attacchi degli impianti oleodinamici.

Impianto oleodinamico: verifiche preventive. All'inizio di ciascun turno di lavoro va accuratamente verificata l'integrità dei tubi flessibili e dell'impianto oleodinamico in genere.

Interventi sull'impianto oleodinamico. Qualora fosse necessario intervenire su parti dell'impianto oleodinamico della macchina, bisognerà accertarsi preventivamente che la pressione sia nulla. La ricerca di un eventuale foro su un flessibile della macchina, dovrà eseguirsi sempre con molta cautela, e preventivamente muniti di occhiali di protezione.

[P53] Prevenzione: Condutture interrato nel cantiere

Prescrizioni Esecutive: Assicurarsi che nella zona di lavoro non vi siano cavi, tubazioni, ecc. interrato interessate dal passaggio di corrente elettrica, gas, acqua, ecc.

[P54] Prevenzione: Prevenzioni a "Investimenti, ecc." comuni ai mezzi d'opera

Prescrizioni Organizzative: Manovra di retromarcia o con scarsa visibilità. Predisporre personale a terra per coadiuvare il pilota della macchina nelle operazioni di retromarcia, o in condizioni di scarsa visibilità.

Prescrizioni Esecutive: Norme generali di guida nel cantiere. Tenersi a distanza di sicurezza dai mezzi operativi in movimento. Prestare attenzione alle segnalazioni acustiche e/o luminose ed alla segnaletica di sicurezza.

Fermo meccanico. Predisporre idoneo "fermo meccanico", qualora si stazioni in prossimità di scarpate.

Girofaro. Segnalare l'operatività del mezzo nell'area di cantiere con l'azionamento del girofaro.

Lavori notturni. In caso di lavori notturni, verificare, preventivamente ed attentamente, la zona di lavoro; utilizzare comunque, tutte le luci disponibili sulla macchina.

Manovra di retromarcia o con scarsa visibilità. Prima di iniziare il movimento della macchina in retromarcia, il conduttore dovrà accertarsi che la zona sia libera da ostacoli e da eventuale personale: a questo scopo verrà assistito da personale a terra.

Percorsi carrabili: ostacoli. Prima di utilizzare la macchina accertarsi dell'esistenza di eventuali vincoli derivanti da: ostacoli (in altezza ed in larghezza), limiti d'ingombro, ecc..

Percorsi carrabili: scarpate. Quando possibile, evitare di far funzionare la macchina nelle immediate vicinanze di scarpate, sia che si trovino a valle che a monte della macchina.

Percorsi carrabili: vincoli geomorfologici. Prima di movimentare la macchina accertarsi dell'esistenza di eventuali vincoli derivanti da:

- limitazioni di carico (terreno, pavimentazioni, rampe, opere di sostegno);

- pendenza del terreno.

Percorsi carrabili e pedonali del cantiere. Rispettare scrupolosamente la viabilità predisposta, senza invadere i percorsi pedonali.

Portata della macchina. Non deve essere mai superata la portata massima consentita per la macchina; ugualmente non è consentito superare l'ingombro massimo.

Sradicamento di alberi. Durante l'operazione di abbattimento di alberi, accertarsi di non aver posizionato la macchina, o parte di essa, dove potrebbero trovarsi le radici, per evitare che esse, sollevandosi, possano far ribaltare la macchina. Prima di utilizzare la macchina per tale operazione, accertarsi che la stessa sia munita di cabina capace di resistere alla eventuale caduta di rami, anche di grosse dimensioni.

Percorsi carrabili: sosta dei mezzi d'opera. Si dovrà provvedere, tutte le volte che un mezzo d'opera interrompe le lavorazioni, a spegnere il motore, posizionare i comandi in folle ed inserire il freno di stazionamento. Per far sostare il mezzo, bisognerà scegliere una zona dove non operino altre macchine e priva di traffico veicolare; ove ciò non fosse possibile, segnalare adeguatamente la presenza del mezzo in sosta. Bisognerà, inoltre, scegliere con attenzione il piano di stazionamento, assicurandosi, anzitutto, che il terreno abbia adeguata capacità portante; in particolare, nel caso di sosta su piano in pendenza, dovrà posizionarsi il mezzo d'opera trasversalmente alla pendenza, verificando l'assenza del pericolo di scivolamento e ribaltamento.

Limiti di velocità nel cantiere. Adeguare la velocità ai limiti stabiliti nel cantiere e comunque a valori tali da poterne mantenere costantemente il controllo. Al di fuori dei percorsi stabiliti ed in prossimità dei posti di lavoro si deve transitare a passo d'uomo.

Riferimenti Normativi: D.P.R. 27/4/1955 n.547 art.182. D.P.R. 27/4/1955 n.547 art.215.

[P55] Prevenzione: Autogrù: prevenzione a "Investimento, ecc."

Prescrizioni Esecutive: Autogrù: posizionamento. Nell'esercizio dei mezzi di sollevamento e di trasporto si devono adottare le necessarie misure per assicurare la stabilità del mezzo e del suo carico:

- se su gomme la stabilità è garantita dal buono stato dei pneumatici e dal corretto valore della pressione di gonfiaggio;

- se su martinetti stabilizzatori, che devono essere completamente estesi e bloccati prima dell'inizio del lavoro, la stabilità dipende dalla resistenza del terreno in funzione della quale sarà ampliato il piatto dello stabilizzatore. In ogni caso, prima di iniziare il sollevamento, devono essere inseriti i freni di stazionamento dell'automezzo.

Autogrù: spostamento del carico. Durante le operazioni di spostamento con il carico sospeso è necessario mantenere lo stesso il più vicino possibile al terreno; su percorso in discesa bisogna disporre il carico verso le ruote a quota maggiore.

Riferimenti Normativi: D.P.R. 27/4/1955 n.547 art.169.

[P56] Prevenzione: Salita sulla macchina: prevenzioni a "Scivolamenti, ecc."

Prescrizioni Esecutive: Salita sulla macchina: appigli vietati. Nel salire sulla macchina è assolutamente vietato utilizzare come appigli le tubazioni flessibili o le leve dei comandi.

Salita sulla macchina: condizioni degli appigli. Eliminare la eventuale presenza di grasso sugli scalini d'accesso, le maniglie e gli appigli, al fine di evitare scivolamenti con pericolose cadute.

Salita sulla macchina: condizioni del terreno. Prestare attenzione alle condizioni del terreno immediatamente attiguo alla macchina, onde evitare scivolamenti o cadute sul luogo di lavoro.

Salita sulla macchina: divieto. Non salire o scendere mai dalla macchina quando questa è in movimento.

[P57] Prevenzione: DPI: operatore autocarro

Prescrizioni Organizzative: Devono essere forniti al lavoratore adeguati dispositivi di protezione individuale: a) guanti; b) casco; c) calzature di sicurezza; d) indumenti protettivi (tute).

Prescrizioni Esecutive: Durante le lavorazioni, devono essere utilizzati i seguenti dispositivi di prevenzione individuale: a) guanti; b) casco; c) calzature di sicurezza; d) indumenti protettivi (tute).

[P58] Prevenzione: Piattaforma della macchina

Prescrizioni Esecutive: Non utilizzare la macchina come piattaforma per lavori in elevazione.

[P59] Prevenzione: Prevenzioni a "Caduta di materiale dall'alto" comuni ai mezzi d'opera

Prescrizioni Esecutive: Trasporto dei carichi. Evitare di effettuare brusche manovre di avvio o di arresto, in particolare a macchina carica.

Sistemazione del carico sulla macchina. Assicurarsi che il carico da trasportare sia sempre ben sistemato.

[P60] Prevenzione: Autocarro: prevenzioni a "Caduta di materiale dall'alto"

Prescrizioni Esecutive: Sistemazione di materiale sfuso sulla macchina. Non caricare materiale sfuso oltre l'altezza delle sponde.

Sistemazione di oggetti sulla macchina. E' vietato usare la macchina per trasportare oggetti che non siano stati adeguatamente fissati ad appositi supporti o opportunamente imbracati.

Teli per la copertura del carico. Non caricare la macchina oltre i limiti indicati dal costruttore e utilizzare idonei teli (o simili) per la copertura del carico.

[P61] Prevenzione: Sponde degli automezzi

Prescrizioni Esecutive: Assicurarsi sempre della corretta chiusura delle sponde.

[P62] Prevenzione: Inumidimento del materiale

Prescrizioni Esecutive: Quando non sono attuabili le misure tecniche di prevenzione e la natura del materiale polveroso lo consenta, si deve provvedere all'inumidimento del materiale stesso.

Riferimenti Normativi: D.P.R. 19/3/1956 n.303 art.21.

[P63] Prevenzione: Ambienti confinati: macchine con motore endotermico

Prescrizioni Organizzative: L'uso di macchine con motore endotermico in ambienti confinati è consentito solo in presenza di ventilazione sufficiente a smaltire i gas di scarico o, nel caso di ventilazione insufficiente, alla predisposizione di adeguati sistemi di aspirazione e/o scarico od alla presenza di un depuratore, ad acqua o catalitico, per i gas combustibili.

Prescrizioni Esecutive: Prima e durante le lavorazioni è necessario verificare lo stato degli attacchi degli organi di scarico e che tali organi non interferiscano con prese d'aria di condizionatori o di altre macchine.

[P64] Prevenzione: Dispositivi di protezione dalle polveri: condizioni di utilizzo

Prescrizioni Organizzative: I lavoratori esposti a specifici rischi di inalazioni pericolose di gas, polveri o fumi nocivi devono avere a disposizione maschere respiratorie o altri dispositivi idonei, da conservarsi in luogo adatto facilmente accessibile e noto al personale.

Prescrizioni Esecutive: Qualora per difficoltà di ordine ambientale od altre cause tecnicamente giustificate sia ridotta l'efficacia dei mezzi generali di prevenzione delle polveri, i lavoratori devono essere muniti e fare uso di idonee maschere antipolvere.

Riferimenti Normativi: D.P.R. 27/4/1955 n.547 art.387.

[P65] Prevenzione: Percorsi carrabili: azionamento del ribaltabile

Prescrizioni Esecutive: In nessun caso deve essere azionato il ribaltabile con il mezzo in posizione inclinata.

[P66] Prevenzione: Trasporto persone sulla macchina

Prescrizioni Esecutive: Non trasportare persone sulla macchina, a meno che non siano stati predisposti idonei dispositivi atti ad evitare le cadute.

[P67] Prevenzione: Prescrizioni generali (Autocarro)

Prescrizioni Organizzative: Dispositivi di segnalazione. La macchina deve essere dotata di appropriati dispositivi acustici e luminosi di segnalazione e di avvertimento, nonché di illuminazione del campo di manovra.

Documentazione allegata alla macchina. La macchina deve essere accompagnata, oltre che dalle normali informazioni di carattere strettamente tecnico, dal libretto di garanzia e dalle istruzioni d'uso e manutenzione, che forniscono le indicazioni necessarie per eseguire, senza alcun rischio, la messa in funzione, l'utilizzazione, il trasporto, l'installazione, il montaggio e lo smontaggio, la regolazione, la manutenzione e la riparazione della macchina.

La documentazione che accompagna la macchina deve inoltre fornire le informazioni sull'emissione di potenza sonora e sulle vibrazioni prodotte.

DPI: Operatore autocarro. Devono essere forniti ai lavoratori adeguati dispositivi di protezione individuale: a) guanti; b) casco; c) calzature di sicurezza; d) indumenti protettivi (tute).

Ore di silenzio: regolamenti locali. Dovranno essere osservate le ore di silenzio secondo la stagione ed i regolamenti locali.

Vendita o noleggio di macchine: disposizioni. Sono vietati la fabbricazione, la vendita, il noleggio e la concessione in uso di macchine, di attrezzature di lavoro e di impianti non rispondenti alle disposizioni legislative e regolamentari vigenti in materia di sicurezza.

Chiunque concede in locazione finanziaria beni assoggettati a forme di certificazione o di omologazione obbligatoria è tenuto a che i medesimi siano accompagnati dalle previste certificazioni o dagli altri documenti previsti dalla legge.

Prescrizioni Esecutive: Abbigliamento del lavoratore. Il lavoratore deve indossare indumenti aderenti al corpo, evitando accuratamente parti sciolte o svolazzanti, come sciarpe, cinturini slacciati, ecc., che potrebbero impigliarsi con le parti in movimento di macchine o utensili, e/o nei relativi organi di comando, o costituire intralcio durante la permanenza su opere provvisorie e durante la movimentazione manuale dei carichi; in particolare, se le maniche non sono corte, esse andranno tenute allacciate strettamente al polso.

Cabina di guida: ordine. Mantenere il posto guida libero da oggetti, attrezzi, ecc., soprattutto se non fissati adeguatamente.

Cabina di guida: regolazione del sedile. Prima di iniziare la lavorazione, regolare e bloccare il sedile di guida.

Cabina di guida: trasporto persone. Non trasportare persone se non all'interno della cabina di guida, sempre che questa sia idonea allo scopo e gli eventuali trasportati non costituiscano intralcio alle manovre.

DPI: Operatore autotreno. Durante le lavorazioni, devono essere utilizzati i seguenti dispositivi di prevenzione individuale: a) guanti; b) casco; c) calzature di sicurezza; d) indumenti protettivi (tute).

Efficienza della macchina. Controllare l'efficienza dei freni, delle luci, dei dispositivi acustici e luminosi e di tutti i comandi e circuiti di manovra.

Girofaro. Segnalare l'operatività del mezzo nell'area di cantiere con l'azionamento del girofaro.

Lavori notturni. In caso di lavori notturni, verificare, preventivamente ed attentamente, la zona di lavoro; utilizzare comunque, tutte le luci disponibili sulla macchina.

Riferimenti Normativi: D.P.R. 27/4/1955 n.547 art.175. D.P.R. 27/4/1955 n.547 art.374. D.P.R. 27/4/1955 n.547 art.378. D.P.R. 7/1/1956 n.164 art.6. Circolare n.103/80.

[P68] Prevenzione: Autotreno: norme per il corretto trasporto di materiali

Prescrizioni Organizzative: Protezione delle postazioni di lavoro. I posti di lavoro e di passaggio devono essere idoneamente difesi contro la caduta o l'investimento di materiali in dipendenza dell'attività lavorativa.

Ove non è possibile la difesa con mezzi tecnici, devono essere adottate altre misure o cautele adeguate.

Quando nelle immediate vicinanze dei ponteggi o del posto di caricamento e sollevamento dei materiali vengono impastati calcestruzzi e malte o eseguite altre operazioni a carattere continuativo si deve costruire un solido impalcato sovrastante, ad altezza non maggiore di m 3 da terra, a protezione contro la caduta di materiali.

Il posto di carico e di manovra degli argani a terra deve essere delimitato con barriera per impedire la permanenza ed il transito sotto i carichi.

Trasporto dei carichi. Evitare di effettuare brusche manovre di avvio o di arresto, in particolare a macchina carica

Prescrizioni Esecutive: Sistemazione del carico sulla macchina. Assicurarsi che il carico da trasportare sia sempre ben sistemato.

Sistemazione di materiale sfuso sulla macchina. Non caricare materiale sfuso oltre l'altezza delle sponde.

Sistemazione di oggetti sulla macchina. E' vietato usare la macchina per trasportare oggetti che non siano stati adeguatamente fissati ad appositi supporti o opportunamente imbracati.

Sponde degli automezzi. Assicurarsi sempre della corretta chiusura delle sponde.

Teli per la copertura del carico. Non caricare la macchina oltre i limiti indicati dal costruttore e utilizzare idonei teli (o simili) per la copertura del carico.

Riferimenti Normativi: D.P.R. 27/4/1955 n.547 art.11. D.P.R. 7/1/1956 n.164 art.9.

[P69] Prevenzione: Protezione da cesoiamenti, stritolamenti, impatti, lacerazioni (Autotreno)

Prescrizioni Organizzative: Percorsi carrabili: aree di sosta. Predisporre adeguate aree per il parcheggio di automezzi e macchine operatrici.

Percorsi carrabili: ostacoli. Predisporre adeguati percorsi di circolazione per i mezzi con relativa segnaletica.

Protezione e sicurezza delle macchine. Gli elementi delle macchine, quando costituiscono un pericolo, devono essere protetti o segregati o provvisti di dispositivi di sicurezza.

Raggio d'azione macchine. Predisporre sbarramenti e segnaletica di sicurezza intorno all'area di azione delle macchine.

Prescrizioni Esecutive: Norme generali di guida nel cantiere. Tenersi a distanza di sicurezza dai mezzi operativi in movimento.

Prestare attenzione alle segnalazioni acustiche e/o luminose ed alla segnaletica di sicurezza.

Operazioni di manutenzione: divieto. Non è consentito pulire, oliare o ingrassare gli organi in movimento della macchina, salvo ciò non sia espressamente prescritto nelle istruzioni di manutenzione della macchina.

Percorsi carrabili: aree di sosta. Far sostare la macchina in una zona dove non operino altre macchine e priva di traffico veicolare; in caso contrario, segnalare adeguatamente la presenza della macchina.

Percorsi carrabili: ostacoli. Prima di utilizzare la macchina accertarsi dell'esistenza di eventuali vincoli derivanti da: ostacoli (in altezza ed in larghezza), limiti d'ingombro, ecc..

Posizione di guida del conducente. Mantenere sempre la testa, il corpo e gli arti, dentro la cabina di guida, in modo da non esporsi ad eventuali rischi all'esterno (ostacoli fissi, rami, altri automezzi, caduta gravi, ecc.)

Raggio d'azione macchine. Controllare, prima di iniziare la lavorazione, che le eventuali persone stazionanti in prossimità della macchina, siano al di fuori del raggio di azione della stessa.

Riferimenti Normativi: D.P.R. 27/4/1955 n.547 art.41. D.P.R. 27/4/1955 n.547 art.48.

[P70] Prevenzione: Autotreno: prescrizioni per le operazioni di manutenzione

Prescrizioni Esecutive: Interventi sull'impianto oleodinamico. Qualora fosse necessario intervenire su parti dell'impianto oleodinamico della macchina, bisognerà accertarsi preventivamente che la pressione sia nulla.

La ricerca di un eventuale foro su un flessibile della macchina, dovrà eseguirsi sempre con molta cautela, e preventivamente muniti di occhiali di protezione.

Pulizia con aria compressa. Nel caso si adoperi l'aria compressa per la pulizia ed il lavaggio della macchina, andranno utilizzati solo getti

a bassa pressione (max 2 atm.) e occhiali protettivi.

Sostituzione dei denti delle benne. La sostituzione dei denti delle benne deve essere eseguita sempre utilizzando occhiali protettivi, al fine di evitare che le schegge, proiettate dai colpi di martello necessari per la sostituzione dei denti stessi, possano ledere gli occhi dell'operaio impegnato nell'operazione.

[P71] Prevenzione: Pulizia con detergenti

Prescrizioni Esecutive: Nella pulizia dei pezzi meccanici non vanno mai utilizzati liquidi infiammabili come benzina, gasolio, ecc. ma gli appositi liquidi detergenti ininfiammabili e non tossici.

[P72] Prevenzione: Lavori in prossimità di linee elettriche

Prescrizioni Organizzative: Non possono essere eseguiti lavori in prossimità di linee elettriche aeree a distanza minore di m 5 a meno che, previa segnalazione all'esercente le linee elettriche, non si provveda ad una adeguata protezione atta ad evitare accidentali contatti o pericolosi avvicinamenti ai conduttori delle linee stesse.

Prescrizioni Esecutive: Assicurarsi che nella zona di lavoro, le eventuali linee elettriche aeree, rimangano sempre ad una distanza non inferiore ai cinque metri.

Riferimenti Normativi: D.P.R. 7/1/1956 n.164 art.11.

[P73] Prevenzione: Impianto oleodinamico: verifiche preventive

Prescrizioni Esecutive: All'inizio di ciascun turno di lavoro va accuratamente verificata l'integrità dei tubi flessibili e dell'impianto oleodinamico in genere.

[P74] Prevenzione: Protezione da inalazione polveri, fibre, gas, vapori (Autocarro)

Prescrizioni Organizzative: Ambienti confinati. L'utilizzo della macchina in ambienti confinati sarà subordinata alla predisposizione di adeguati sistemi di aspirazione e/o scarico, od alla presenza di un depuratore, ad acqua o catalitico, per i gas combustibili.

Dispositivi di protezione dalle polveri: condizioni di utilizzo. I lavoratori esposti a specifici rischi di inalazioni pericolose di gas, polveri o fumi nocivi devono avere a disposizione maschere respiratorie o altri dispositivi idonei, da conservarsi in luogo adatto facilmente accessibile e noto al personale.

Prescrizioni Esecutive: Inumidimento del materiale. Quando non sono attuabili le misure tecniche di prevenzione e la natura del materiale polveroso lo consenta, si deve provvedere all'inumidimento del materiale stesso.

Dispositivi di protezione dalle polveri: condizioni di utilizzo. Qualora per difficoltà di ordine ambientale od altre cause tecnicamente giustificate sia ridotta l'efficacia dei mezzi generali di prevenzione delle polveri, i lavoratori devono essere muniti e fare uso di idonee maschere antipolvere.

Riferimenti Normativi: D.P.R. 27/4/1955 n.547 art.387. D.P.R. 19/3/1956 n.303 art.21.

[P75] Prevenzione: Autocarro: carburante

Prescrizioni Organizzative: Avviamento con spray. Se per l'avviamento del motore deve essere utilizzato lo speciale spray, devono essere seguite scrupolosamente tutte le istruzioni d'uso.

Condutture interrate nel cantiere. Assicurarsi che nella zona di lavoro non vi siano cavi, tubazioni, ecc. interrate interessate dal passaggio di corrente elettrica, gas, acqua, ecc.

Prescrizioni Esecutive: Rifornimento di carburante. Il carburante dovrà essere trasportato in recipienti adeguati, dotati delle prescritte etichettature.

Durante il rifornimento di carburante o la ricarica delle batterie, evitare accuratamente la presenza di fiamme libere o la produzione di scintille.

[P76] Prevenzione: Autocarro: norme di guida nel cantiere

Prescrizioni Organizzative: Manovra di retromarcia o con scarsa visibilità. Predisporre personale a terra per coadiuvare il pilota della macchina nelle operazioni di retromarcia, o in condizioni di scarsa visibilità.

Percorsi carrabili: pendenze. I percorsi non devono avere pendenze trasversali eccessive.

Percorsi carrabili: rampe accesso scavi. Le rampe di accesso allo scavo devono avere: pendenza adeguata alla possibilità della macchina;

larghezza tale da consentire un franco non minore di 70 centimetri almeno da un lato, oltre la sagoma di ingombro del veicolo; qualora il franco venga limitato ad un solo lato per tratti lunghi, devono essere realizzate piazzole o nicchie di rifugio ad intervalli non superiori a m 20 lungo l'altro lato.

Percorsi carrabili: vincoli geomorfologici. Verificare:

-la capacità del terreno del cantiere a sopportare il carico della macchina: definire l'eventuale carico limite;

-la condizione manutentiva di eventuali opere di sostegno presenti, in particolare se a valle della zona di lavoro, onde evitarne il cedimento per il sovrappeso della macchina, con il conseguente ribaltamento della macchina stessa.

Percorsi pedonali nel cantiere. Predisporre nel cantiere adeguati percorsi pedonali e di circolazione per le macchine con relativa segnaletica.

Sosta della macchina. Predisporre adeguate aree per la sosta dei mezzi.

Tali aree devono avere almeno i seguenti requisiti:

dovranno consentire la normale circolazione nel cantiere;

il terreno abbia adeguata capacità portante e non presenti una pendenza proibitiva.

Velocità delle macchine. Stabilire la velocità massima (15 km/h max) da tenere in cantiere per le macchine, ed apporre idonea segnaletica.

Prescrizioni Esecutive: Fermo meccanico. Predisporre idoneo "fermo meccanico" in prossimità della scarpatata.

Manovra di retromarcia o con scarsa visibilità. Prima di iniziare il movimento della macchina in retromarcia, il conduttore dovrà

accertarsi che la zona sia libera da ostacoli e da eventuale personale: a questo scopo verrà assistito da personale a terra.

Percorsi carrabili: azionamento del ribaltabile. In nessun caso deve essere azionato il ribaltabile con il mezzo in posizione inclinata.

Percorsi carrabili: scarpate. Quando possibile, evitare di far funzionare la macchina nelle immediate vicinanze di scarpate, sia che si trovino a valle che a monte della macchina.

Percorsi carrabili: vincoli geomorfologici. Prima di movimentare la macchina accertarsi dell'esistenza di eventuali vincoli derivanti da: -limitazioni di carico (terreno, pavimentazioni, rampe, opere di sostegno);

-pendenza del terreno.

Percorsi pedonali nel cantiere. Rispettare scrupolosamente la viabilità predisposta, senza invadere i percorsi pedonali.

Portata della macchina. Non deve essere mai superata la portata massima consentita per la macchina; ugualmente non è consentito superare l'ingombro massimo.

Sdradicamento di alberi. Durante l'operazione di abbattimento di alberi, accertarsi di non aver posizionato la macchina, o parte di essa, dove potrebbero trovarsi le radici, per evitare che esse, sollevandosi, possano far ribaltare la macchina.

Prima di utilizzare la macchina per tale operazione, accertarsi che la stessa sia munita di cabina capace di resistere alla eventuale caduta di rami, anche di grosse dimensioni.

Sosta della macchina. Ogni qualvolta si arresta la macchina si dovrà spegnere il motore, posizionare i comandi in folle ed inserire il freno di stazionamento.

Per la sosta si dovrà scegliere con attenzione il piano di stazionamento: ci si dovrà assicurare, anzitutto che non si arrechi intralcio alla circolazione nel cantiere e che il terreno abbia adeguata capacità portante; in caso di sosta su piano in pendenza, bisognerà posizionare la macchina trasversalmente alla pendenza, assicurandosi dell'assenza di pericolo di scivolamento e ribaltamento.

Velocità delle macchine. Adeguare la velocità ai limiti stabiliti nel cantiere e comunque a valori tali da poterne mantenere costantemente il controllo.

Al di fuori dei percorsi stabiliti ed in prossimità dei posti di lavoro si deve transitare a passo d'uomo.

Riferimenti Normativi: D.P.R. 27/4/1955 n.547 art.8. D.P.R. 27/4/1955 n.547 art.182. D.P.R. 27/4/1955 n.547 art.215. D.P.R. 7/1/1956 n.164 art.4.

[P77] Prevenzione: Protezione da scivolamenti e cadute (Autocarro)

Prescrizioni Esecutive: Accesso al posto di guida: appigli vietati. Nel salire sulla macchina è assolutamente vietato utilizzare come appigli le tubazioni flessibili o le leve dei comandi.

Accesso al posto di guida: condizioni degli appigli. Eliminare la eventuale presenza di grasso sugli scalini d'accesso, le maniglie e gli appigli al posto di guida, al fine di evitare scivolamenti con pericolose cadute.

Accesso al posto di guida: condizioni del terreno. Prestare attenzione alle condizioni del terreno immediatamente attiguo alla macchina, onde evitare scivolamenti o cadute sul luogo di lavoro.

Salita sulla macchina in movimento: divieto. Non salire o scendere mai dalla macchina quando questa è in movimento.

Trasporto persone sulla macchina. Non trasportare persone sulla macchina, a meno che non siano stati predisposti idonei dispositivi atti ad evitare le cadute.

[P78] Prevenzione: Cabina di guida: posto del conducente

Prescrizioni Organizzative: Il posto di guida dovrà essere del tipo antivibrante.

[P79] Prevenzione: Gru: requisiti comuni

Prescrizioni Organizzative: Verifiche sull'area di ubicazione della gru. Le verifiche preventive da eseguire sull'area dove si andrà a montare la gru, sono:

verifica della stabilità (non dovranno manifestarsi cedimenti sotto i carichi trasmessi dalla gru attraverso gli appoggi);

verifica del drenaggio (non dovranno constatarsi ristagni di acqua alla base della macchina).

Qualora fossero presenti, o venissero aperti in un momento successivo, scavi in prossimità della gru, si dovrà provvedere ad una loro adeguata armatura.

Struttura portante della gru. Prima dell'installazione della gru nel cantiere, bisogna verificare che la stessa non presenti aste deformate o ossidate in maniera tale da comprometterne la stabilità. Ove necessario, occorrerà procedere alla sostituzione delle aste compromesse o alla verniciatura di quelle che lo richiedano.

Stabilità e ancoraggio delle gru. La stabilità e l'ancoraggio delle gru a torre, a portale e simili situate all'aperto devono essere assicurate con mezzi adeguati, tenendo conto sia delle sollecitazioni derivanti dalle manovre dei carichi che da quelle derivanti dalla massima presumibile azione del vento.

Zavorre e contrappesi della gru. Le zavorre ed i contrappesi devono essere poste in opera secondo le quantità prescritte dalle specifiche tecniche del costruttore. Tali zavorre dovranno essere realizzate in materiale omogeneo e di peso specifico noto.

Cabina di manovra della gru. Nelle gru provviste di cabina di manovra, la scala di accesso deve essere contornata da gabbia metallica di sicurezza a partire da 2 m di altezza da terra e deve presentare un ballatoio ogni 8 metri. Tale cabina dovrà, inoltre, essere dotata di:

idonee protezioni contro l'irraggiamento solare;

riscaldamento alimentato elettricamente mediante trasformatore di isolamento;

istruzioni, esposte in modo chiaro e visibile, necessarie per il corretto utilizzo della gru.

Cartelli sul braccio della gru. Lungo il braccio della gru, devono essere posizionati dei cartelli indicanti la portata massima ammissibile nelle varie posizioni: tali cartelli devono risultare perfettamente visibili sia dal manovratore, che dal personale preposto all'imbracatura dei carichi.

Radiocomando della gru. Il radiocomando della gru dovrà essere conforme al D.M. 10/05/1988 n. 347. Esso dovrà essere omologato dall'ISPESL, provvisto di targhetta, riportante il numero, e libretto di istruzione da tenere in cantiere.

Livello sonoro della gru: pressione e potenza. Le gru a torre immesse sul mercato dopo l'entrata in vigore del DM 588/87 e D.L. 137/92 devono essere corredate da certificato di conformità delle prestazioni acustiche. Gli apparecchi di sollevamento dovranno essere corredate da due targhette metalliche esagonali delle quali una indicante il Livello di Potenza Sonora massimo e l'altra il Livello di Pressione Sonora massimo emessi.

Cartelli alla base della gru. Sul basamento della gru o in posizione limitrofa, andrà posizionato il cartello con le segnalazioni per comunicare con il manovratore e quelli con segnalazioni di sicurezza (attenzione ai carichi sospesi, vietato sostare, ecc.).

Viabilità pedonale intorno alla gru. Il posizionamento della gru dovrà essere effettuato in modo tale che fino ad un'altezza di 2,5 m. la distanza tra qualsiasi ostacolo fisso e la gru risulti maggiore di 70 cm.; ove ciò non risultasse possibile occorrerà, prima della messa in opera della macchina, interdire il passaggio con opportune barriere.

Prescrizioni Esecutive: Fine corsa del carrello della gru. Prima della messa in funzione della macchina occorre predisporre i fine corsa del carrello per impedire, durante la rotazione, il contatto tra il carico e gli ostacoli fissi.

Riferimenti Normativi: D.P.R. 27/4/1955 n.547 art.11. D.P.R. 27/4/1955 n.547 art.41. D.P.R. 27/4/1955 n.547 art.169. D.P.R. 27/4/1955 n.547 art.171. D.P.R. 27/4/1955 n.547 art.185. D.P.R. 27/4/1955 n.547 art.189. D.P.R. 27/4/1955 n.547 art.190. D.P.R. 7/1/1956 n.164 art.4. D.P.R. 7/1/1956 n.164 art.12.

[P80] Prevenzione: Gru a torre: requisiti generali

Prescrizioni Organizzative: Dispositivi di sicurezza della gru a torre rotante. La gru deve essere dotata dei seguenti dispositivi di sicurezza, il cui funzionamento andrà verificato al termine delle operazioni di montaggio:

fine corsa di discesa e salita del gancio;

fine corsa di traslazione del carrello;

arresto automatico della gru e del carico in caso di interruzione dell'energia elettrica, anche su una sola fase;

dispositivo di frenatura per il pronto arresto e la posizione di fermo del carico e del mezzo;

dispositivi acustici di segnalazione del moto e di illuminazione del campo di manovra;

limitatori di carico e di momento;

funzionamento del motore innestato anche durante la discesa del carico.

Fondazioni in c.a. per la gru. Gli stabilizzatori della gru andranno appoggiati su adeguate fondazioni in cemento armato.

Prescrizioni Esecutive: Recinzione alla base della gru a torre rotante. Durante l'uso della gru a torre, viene impedito l'accesso nello spazio di rotazione con parapetti normali alti 1 m.

Riferimenti Normativi: D.P.R. 27/4/1955 n.547 art.41. D.P.R. 27/4/1955 n.547 art.169. D.P.R. 27/4/1955 n.547 art.172. D.P.R. 27/4/1955 n.547 art.173. D.P.R. 27/4/1955 n.547 art.174. D.P.R. 27/4/1955 n.547 art.175.

[P81] Prevenzione: DPI: operatore della gru

Prescrizioni Organizzative: Devono essere forniti al lavoratore adeguati dispositivi di protezione individuale: a) guanti; b) casco; c) occhiali; d) calzature di sicurezza; e) cinture di sicurezza con doppia fune di trattenuta per gli eventuali interventi di manutenzione al di fuori delle protezioni fisse.

Prescrizioni Esecutive: Durante le lavorazioni, devono essere utilizzati i seguenti dispositivi di prevenzione individuale: a) guanti; b) casco; c) occhiali; d) calzature di sicurezza; e) cinture di sicurezza con doppia fune di trattenuta per gli eventuali interventi di manutenzione al di fuori delle protezioni fisse.

[P82] Prevenzione: Apparecchi di sollevamento: impiego corretto

Prescrizioni Esecutive: Le lavorazioni in cui può essere impiegato l'apparecchio di sollevamento sono solo quelle di sollevamento e di trasporto materiali in tiri verticali. E' assolutamente vietato utilizzare la macchina nei casi seguenti:

con portate superiori a quelle previste sul libretto di omologazione;

per sradicare alberi, pali, massi e qualunque cosa si trovi interrata;

per strappare casseformi di ragguardevole entità;

per il trasporto, anche breve, di persone.

Riferimenti Normativi: D.P.R. 27/4/1955 n.547 art.168. D.P.R. 27/4/1955 n.547 art.184.

[P83] Prevenzione: Gru: prevenzioni a "Caduta dall'alto"

Prescrizioni Organizzative: Manovre della gru: eventi ambientali rilevanti. Il riutilizzo della gru, a seguito di eventi meteorologici o sismici rilevanti, deve essere sempre preceduto da una accurata verifica della sua stabilità.

Prescrizioni Esecutive: Manovre della gru: presenza di vento. In presenza di vento forte, dovranno sospendersi le operazioni, provvedere ad un ancoraggio supplementare della gru ed a sboccare il suo braccio, lasciandolo libero di ruotare.

Il gancio dovrà essere rialzato ed avvicinato alla torre della gru.

Riferimenti Normativi: D.P.R. 27/4/1955 n.547 art.189.

[P84] Prevenzione: Gru: prescrizioni per gru interferenti

Prescrizioni Organizzative: Gru interferenti: dispositivi di limitazione del carrello. Compatibilmente con le esigenze del cantiere, bisognerà installare dei limitatori alla traslazione del carrello di una o più gru.

Gru interferenti: indicazioni generali. Qualora in uno stesso cantiere e/o in cantieri limitrofi fosse necessario montare due o più gru, dovranno posizionarsi in maniera tale da evitare possibili collisioni. Quando non fosse possibile eliminare tale rischio, dovranno essere soddisfatte almeno le seguenti prescrizioni:

- i bracci delle gru dovranno essere sfalsati, in maniera tale da evitare collisioni tra elementi strutturali, tenendo conto anche delle massime oscillazioni;

- le gru andranno montate ad una distanza reciproca superiore alla somma tra il braccio di quella più alta e la controfreccia di quella più bassa, in modo da impedire il contatto tra il braccio, le funi o il carico di una e la controfreccia dell'altra.

Gru interferenti: istruzioni ai manovratori. I manovratori dovranno essere istruiti sui pericoli derivanti dall'interferenza tra le macchine, sulle modalità di comunicazione, sulle segnalazioni da adottarsi prima e durante le manovre, sulle precedenza e sul posizionamento della macchina e dei suoi dispositivi al termine del turno di lavoro. Tali istruzioni dovranno essere fornite per iscritto ai manovratori.

Gru interferenti: responsabile manovre. Ogni qualvolta vi sia la possibilità di contatto tra gru (sia nello stesso cantiere che in cantieri limitrofi), andrà designato un responsabile unico delle manovre, che dovrà fornire istruzioni, dirigere e vigilare sulle operazioni

contemporanee.

[P85] Prevenzione: Gru: prevenzioni a "Caduta di materiale dall'alto"

Prescrizioni Organizzative: Sostituzione delle funi della gru. Deve essere effettuata la sostituzione delle funi, con altre dello stesso diametro e carico di rottura, ogni qualvolta si riscontri la rottura di un trefolo o di una quantità di fili valutabile intorno al 10% della sezione metallica o sono presenti ammaccature, asole e nodi di torsione.

Prescrizioni Esecutive: Portata massima sollevabile dalla gru. Devono essere sollevati solo carichi di peso inferiore alla portata massima della gru, indicata dagli appositi cartelli disposti lungo il braccio della gru (che forniscono la portata massima nelle relative posizioni) o dal diagramma delle portate.

Prima di iniziare le manovre di sollevamento deve essere verificata l'effettiva portata dei ganci: ove tale portata massima risultasse inferiore a quella della gru, dovrà assumersi come la massima portata sollevabile.

Apparecchi di sollevamento: segnalazioni acustiche. Il manovratore dovrà evitare di passare con i carichi sospesi al di sopra delle postazioni di lavoro, su aree pubbliche o comunque impegnate dalla presenza di persone: ove ciò non risultasse realizzabile, le manovre dovranno essere sempre preannunciate con apposite segnalazioni acustiche.

Apparecchi di sollevamento: altezza del carico. Durante l'esecuzione delle manovre di sollevamento e trasporto la parte inferiore del carico si deve sempre trovare ad almeno due metri dal suolo per evitare contatti accidentali con persone che eventualmente si trovino sulla traiettoria di passaggio del carico.

Riferimenti Normativi: D.P.R. 27/4/1955 n.547 art.168. D.P.R. 27/4/1955 n.547 art.171. D.P.R. 27/4/1955 n.547 art.186.

[P86] Prevenzione: Gru a torre: termine del turno di lavoro

Prescrizioni Esecutive: Al termine del turno di lavoro, bisognerà provvedere ad assicurare tutti gli apparecchi scorrevoli ai loro binari mediante tenaglie o simili.

In particolare, si dovrà:

liberare il gancio da qualsiasi tipo di carico;

rialzare il gancio, portandolo in prossimità della torre;

aprire tutti gli interruttori;

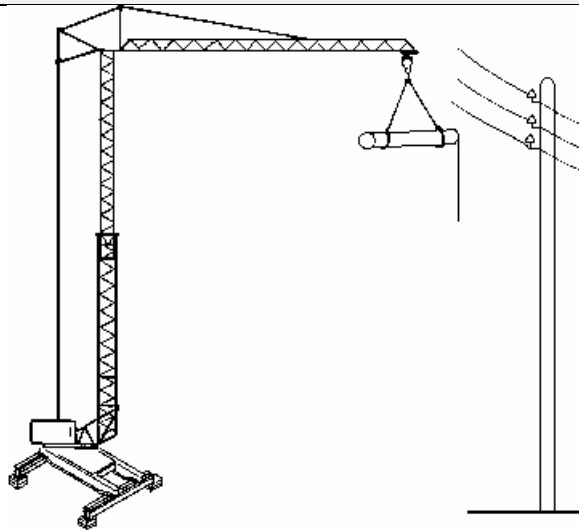
consentire al braccio di ruotare liberamente.

[P87] Prevenzione: Apparecchi di sollevamento: alimentazione elettrica

Prescrizioni Organizzative: L'alimentazione elettrica dell'apparecchio di sollevamento dovrà avvenire mediante cavo di alimentazione flessibile multipolare. L'apparecchio di sollevamento dovrà, inoltre, essere dotato di interruttore generale e differenziale ubicati sul quadro elettrico.

Riferimenti Normativi: D.P.R. 7/1/1956 n.164 art.288.

[P88] Prevenzione: Gru: prevenzioni a "Elettrocuzione"



Prescrizioni Organizzative: Gru: protezione contro le scariche atmosferiche. Qualora risulti necessario, secondo la norma CEI 81-1, la gru andrà protetta contro le scariche atmosferiche.

Posizionamento della gru: distanza da linee elettriche aeree. In prossimità di linee elettriche aeree e/o elettrodotti è d'obbligo rispettare la distanza di sicurezza min. di m. 5,00 dalle parti più sporgenti della gru (considerare il massimo ingombro del carico comprensivo della possibile oscillazione). E' opportuno, comunque, interpellare l'ente erogatore dell'energia per tenere conto dell'eventuale campo magnetico.

Prescrizioni Esecutive: Pausa del lavoro della gru: sconnessione dall'impianto elettrico. Durante le pause o al termine del turno di lavoro, scollegare elettricamente la macchina.

Riferimenti Normativi: D.P.R. 27/4/1955 n.547 art.320. D.P.R. 7/1/1956 n.164 art.11.

[P89] Prevenzione: Apparecchiature elettriche di classe I: messa a terra

Prescrizioni Organizzative: Tutte le macchine di classe I, quali ad esempio betoniera, argani, gru, ecc., devono essere collegate all'impianto di terra. Il collegamento all'impianto di terra deve avvenire tramite un conduttore di protezione di colore giallo-verde, avente

la stessa sezione dei conduttori di fase, e comunque non minore di 35 mm².

[P90] Prevenzione: Attrezzi manuali: prevenzioni a "Caduta di materiale dall'alto ecc."

Prescrizioni Organizzative: Contenitore per utensili. Fornire ai lavoratori adeguati contenitori per riporre gli utensili di piccola taglia.
Prescrizioni Esecutive: Attrezzi non utilizzati. Non abbandonare gli utensili nei passaggi ed assicurarli da una eventuale caduta dall'alto.
Contenitore per utensili. Utilizzare gli appositi contenitori per riporre gli utensili di piccola taglia.
Riferimenti Normativi: D.P.R. 27/4/1955 n.547 art.24.

[P91] Prevenzione: Prevenzioni generali a "Colpi, Tagli, ecc.", comuni a utensili, attr. a motore o macchinari

Prescrizioni Esecutive: Protezione dalle proiezioni di schegge e materiali. Nei lavori che possono dar luogo alla proiezione pericolosa di schegge o di materiali, come spaccatura o scalpellatura di blocchi o simili, taglio di chiodi e in genere nei lavori eseguiti mediante utensili a mano o a motore, devono essere predisposti efficaci mezzi di protezione a difesa sia delle persone direttamente addette a tali lavori, sia di coloro che sostano o transitano in vicinanza.
Distanza tra lavoratori. Distanziare adeguatamente gli altri lavoratori durante l'uso di utensili, attrezzature a motore o macchinari.
Riferimenti Normativi: D.P.R. 27/4/1955 n.547 art.12. D.P.R. 7/1/1956 n.164 art.9.

[P92] Prevenzione: Attrezzi manuali: fine del turno di lavoro

Prescrizioni Organizzative: Scelta dell'utensile adeguato. Fornire ai lavoratori utensili adeguati all'impiego cui sono destinati.
Stato manutentivo degli attrezzi. Fornire ai lavoratori utensili in buone condizioni: verificare il corretto fissaggio del manico, sostituire i manici che presentino incrinature o scheggiature, per punte e scalpelli fornire idonei paracolpi ed eliminare le sbavature dalle impugnature.
Prescrizioni Esecutive: Attrezzi manuali: fine del turno di lavoro. Al termine del turno di lavoro controllare lo stato di usura degli utensili utilizzati, quindi pulirli e riporli ordinatamente.
Scelta dell'utensile adeguato. Selezionare il tipo di utensile adeguato al lavoro da eseguirsi.
Stato manutentivo degli attrezzi. Controllare che l'utensile non sia deteriorato: verificare il corretto fissaggio del manico, per punte e scalpelli utilizzare idonei paracolpi.
Riferimenti Normativi: D.P.R. 27/4/1955 n.374 art.24. D.L.19/9/1994 n.626 art.35.

[P93] Prevenzione: Scale: requisiti

Prescrizioni Organizzative: Le scale devono essere costruite con materiale adatto alle condizioni di impiego, devono essere sufficientemente resistenti nell'insieme e nei singoli elementi e devono avere dimensioni appropriate al loro uso.
Riferimenti Normativi: D.P.R. 27/4/1955 n.547 art.18.

[P94] Prevenzione: Scale: prevenzioni a "Caduta dall'alto"

Prescrizioni Organizzative: Scale: dispositivi antisdrucchiole. Le scale devono possedere dispositivi antisdrucchiole alle estremità inferiori dei due montanti. I pioli devono essere del tipo antisdrucchiole.
Scale: requisiti dei pioli. I pioli devono essere privi di nodi ed incastrati nei montanti.
Prescrizioni Esecutive: Scala: aggancio per la cintura di sicurezza. Qualora la scala risulti adeguatamente vincolata, si deve agganciare la cintura di sicurezza ad un piolo della scala stessa.
Scala: unico utilizzatore. E' vietata la permanenza contemporanea di più lavoratori sulla scala; deve, inoltre, limitarsi il peso dei carichi da trasportare su di essa.
Scale: pioli o gradini superiori. Viene vietato di salire sugli ultimi gradini o pioli della scala.
Scale: requisiti dei pioli. E' vietato l'uso di scale che presentino listelli di legno chiodati sui montanti al posto dei pioli rotti.
Scale: salita e discesa. Il lavoratore che utilizza la scala, deve effettuare la salita e la discesa rivolgendo sempre il viso verso di essa.
Scale: spostamenti laterali. Nessun lavoratore deve trovarsi sulla scala quando se ne effettua lo spostamento laterale.
Scale: terreno cedevole. Le scale posizionate su terreno cedevole vanno appoggiate su un'unica tavola di ripartizione.
Riferimenti Normativi: D.P.R. 27/4/1955 n.547 art.4. D.P.R. 27/4/1955 n.547 art.18. D.P.R. 27/4/1955 n.547 art.20. D.P.R. 7/1/1956 n.164 art.8. D.P.R. 7/1/1956 n.164 art.16.

[P95] Prevenzione: Scala doppia: prevenzioni a "Caduta dall'alto"

Prescrizioni Organizzative: Scala doppia: requisiti. Le scale doppie non devono superare l'altezza di m 5 e devono essere provviste di catena di adeguata resistenza o di altro dispositivo che impedisca la apertura della scala oltre il limite prestabilito di sicurezza.
Prescrizioni Esecutive: Scala doppia: corretta posizione di lavoro. E' assolutamente vietato lavorare a cavalcioni della scala.
Scala doppia: divieto su opere provvisorie. E' vietato l'uso della scala doppia su qualsiasi opera provvisoria.
Scala doppia: piattaforma. E' consentito l'accesso sulla eventuale piattaforma, e/o sul gradino sottostante, solo qualora i montanti siano stati prolungati di almeno 60 cm al di sopra di essa.
Scala doppia: supporto per ponti. E' vietato l'uso della scala doppia come supporto per ponti su cavalletto.

[P96] Prevenzione: Scala: divieti per il tipo metallico

Prescrizioni Esecutive: E' vietato l'uso della scala in metallo per lavori su parti in tensione.

[P97] Prevenzione: Requisiti generali comuni a utensili, attr. a motore o macchinari

Prescrizioni Organizzative: Organi rotanti: verifiche. Bisogna far eseguire da personale specializzato, periodicamente ed ogni qualvolta se ne evidenzia la necessità, verifiche sugli accoppiamenti degli organi rotanti per valutarne lo stato di usura.
Prescrizioni Esecutive: Cuscinetti: verifiche. Deve costantemente essere verificato lo stato di usura e la funzionalità dei cuscinetti per valutare la opportunità della loro lubrificazione o sostituzione.

[P98] Prevenzione: Requisiti generali comuni agli utensili

Prescrizioni Organizzative: Utensili: potenza del motore adeguata. L'utensile deve essere dotato di motore di potenza e/o numero di giri adeguato al tipo di operazione da svolgere.

Livello di Potenza Sonora: targhetta. Sulla macchina deve essere applicata apposita targhetta riportante il Livello di Potenza Sonora emesso durante le verifiche di legge.

Riferimenti Normativi: D.L. 15/8/1991 n.277.

[P99] Prevenzione: Prevenzioni generali a "Cesoamenti, ecc.", comuni a utensili, attr. a motore o macchinari

Prescrizioni Esecutive: Misurazioni di pezzi in lavorazione. Un pezzo in lavorazione deve essere misurato soltanto con la macchina ferma.

Verifiche delle protezioni prima della lavorazione. Ogni qualvolta il lavoratore si accinga ad iniziare una lavorazione, dovrà preventivamente accertarsi del corretto posizionamento dei carter e di tutte le protezioni da organi mobili.

[P100] Prevenzione: Prevenzioni generali a "Cesoamenti, ecc.", comuni agli utensili

Prescrizioni Esecutive: Impugnatura dell'utensile. Le impugnature dell'utensile vanno sempre tenute asciutte e prive di oli o grasso. Uso appropriato dell'utensile. L'utensile non deve essere mai utilizzato per scopi o lavori per i quali non è destinato.

[P101] Prevenzione: Disposizioni per i lavoratori che utilizzano apparecchi elettrici

Prescrizioni Esecutive: Cavi di alimentazione: prolunghe. Per portare l'alimentazione nei luoghi dove non è presente un quadro elettrico, occorreranno prolunghe la cui sezione deve essere adeguatamente dimensionata in funzione della potenza richiesta. E' vietato approntare artigianalmente le prolunghe: andranno utilizzate, pertanto, solo quelle in commercio realizzate secondo le norme di sicurezza. Il cavo da utilizzare è quello per posa mobile.

Cavi di alimentazione: disposizione. I cavi di alimentazione devono essere disposti in maniera tale da non intralciare i posti di lavoro o passaggi, e non diventare oggetto di danneggiamenti: a questo scopo è necessario che venga ridotto al minimo lo sviluppo libero del cavo mediante l'uso di tenditori, tamburi avvolgicavo con prese incorporate o altri strumenti equivalenti; in nessun caso, comunque, è consentito depositare bidoni, attrezzi o carichi in genere allo scopo di tenderne la parte in esubero. In particolare, per quanto possibile, i cavi dovranno essere disposti parallelamente alle vie di transito. Inoltre, i cavi di alimentazione non devono essere sollecitati a piegamenti di piccolo raggio né sottoposti a torsione, né agganciati su spigoli vivi o su materiali caldi o lasciati su pavimenti sporchi di cemento, oli o grassi.

Cavi di alimentazione: utilizzazione. Prima di utilizzare un'apparecchiatura elettrica, bisognerà controllare che i cavi di alimentazione della stessa e quelli usati per derivazioni provvisorie non presentino parti logore nell'isolamento. Qualora il cavo apparisse deteriorato, esso non deve essere riparato con nastri isolanti adesivi, ma va subito sostituito con uno di caratteristiche identiche ad opera di personale specializzato. L'uso dei cavi deteriorati è tassativamente vietato.

Il cavo elettrico, i suoi attacchi e l'interruttore devono essere protetti adeguatamente e si dovrà sempre evitare di toccarli con le mani bagnate o stando con i piedi sul bagnato.

Dopo l'utilizzazione i cavi di alimentazione (dell'apparecchiatura e/o quelli usati per le derivazioni provvisorie) devono essere accuratamente ripuliti e riposti, in quanto gli isolamenti in plastica ed in gomma si deteriorano rapidamente a contatto con oli e grassi.

Collegamenti volanti. I collegamenti volanti devono essere evitati, per quanto possibile. Ove indispensabili, i collegamenti a presa e spina dovranno essere realizzati con prese e spine aventi almeno protezione IP 67 e dovranno essere posizionati fuori dai tratti interrati.

Cavi di alimentazione: temperature di esposizione. La temperatura sulla superficie esterna della guaina dei cavi non deve superare la temperatura di 50°C per cavi flessibili in posa mobile e di 70 °C per quelli flessibili in posa fissa, né scendere al di sotto dei -25 °C.

Pressacavo. Il pressacavo svolge la duplice funzione di protezione contro la penetrazione, all'interno del corpo della spina e della presa (fissa o mobile), di polvere e liquidi e contro la eventuale sconnessione tra i cavi ed i morsetti degli spinotti causata da una tensione eccessiva accidentalmente esercitata sul cavo. Deve, pertanto, essere prestata la massima attenzione allo stato dei pressacavi presenti sia sulle spine che sulle prese.

Quadri elettrici: arresto automatico. Qualora un dispositivo di protezione (interruttore) sia intervenuto aprendo il circuito, prima di ridare tensione all'impianto occorrerà individuare e riparare il guasto che lo ha provocato e mai dare di nuovo tensione escludendo dal circuito l'interruttore che ne impedisce la chiusura. E' assolutamente vietato mettere fuori uso i dispositivi di sicurezza, togliendo, bloccando, sostituendo valvole, interruttori automatici, molle, ecc. con altri di diversa taratura o peggio ancora utilizzando sistemi di fortuna.

Manutenzione di prese e spine: verifiche e controlli. Gli spinotti delle spine, così come gli alveoli delle prese, vanno tenuti puliti e asciutti: prima di eseguire i controlli e la eventuale manutenzione, provvedere a togliere la tensione all'impianto.

Le prese e le spine che avessero subito forti urti, andranno accuratamente controllate, anche se non presentano danni apparenti: tutte quelle che mostreranno segni anche lievi di bruciature o danneggiamenti, dovranno essere sostituite facendo ricorso a personale qualificato.

Allaccio apparecchiature elettriche. Non devono mai essere inserite o disinserite macchine o utensili su prese in tensione. In particolare, prima di effettuare un allacciamento, si dovrà accertare che:

l'interruttore di avvio della macchina o utensile sia "aperto" (motore elettrico fermo);

l'interruttore posto a monte della presa sia "aperto" (assenza di tensione alla presa).

Alimentazione elettrica: sospensione temporanea delle lavorazioni. Durante le interruzioni di lavoro deve essere tolta l'alimentazione all'apparecchiatura elettrica.

Come collegare e disinnestare una spina. Per disconnettere una spina da una presa di corrente si deve sempre evitare di tendere il cavo; occorre, invece, disconnettere la spina mediante l'impugnatura della spina stessa. Per eseguire una connessione, non si devono mai collegare direttamente i cavi agli spinotti e dovranno usarsi, invece, sempre spine e prese normalizzate.

Dispositivi di sicurezza: by-pass. Evitare di by-passare i dispositivi di sicurezza se non espressamente autorizzati dal superiore preposto, esperto di sicurezza elettrica.

Apparecchiature elettriche: verifiche prima dell'uso. Prima di mettere in funzione qualsiasi macchina o apparecchiatura elettrica, devono essere controllate tutte le parti elettriche visibili, in particolare:

il punto dove il cavo di alimentazione si collega alla macchina (in quanto in questa zona il conduttore è soggetto ad usura e a

sollecitazioni meccaniche con possibilità di rottura dell'isolamento);
la perfetta connessione della macchina ai conduttori di protezione ed il collegamento di questo all'impianto di terra.
Verificare visivamente, inoltre, l'integrità dell'isolamento della carcassa.

Impianto elettrico: chiusura giornaliera dell'impianto. Al termine della giornata di lavoro occorre disinserire tutti gli interruttori e chiudere i quadri elettrici a chiave.

Riferimenti Normativi: D.P.R. 27/4/1955 n.547 art.267. D.P.R. 27/4/1955 n.547 art.283.

[P102] Prevenzione: Disposizioni ulteriori per i lavoratori che utilizzano utensili elettrici

Prescrizioni Esecutive: Adattatori per spine per uso domestico. Le prese a spina per uso domestico sono assolutamente vietate nel cantiere; ove fosse necessario utilizzare un attrezzo elettrico con spina di tipo domestico indissolubile dal cavo (ad esempio flessibili, scanalatori, trapani, ecc.) si dovranno utilizzare appositi adattatori da montare sulle prese a norma.

Tali adattatori non devono:

avere grado di protezione inferiore a quello necessario alla lavorazione;

avere portata inferiore a quella della presa;

essere usati in luoghi con pericolo di scoppio o di incendio;

essere usati in prese con interruttori di blocco;

essere lasciati inseriti nelle prese quando non sono utilizzati.

Apparecchiature elettriche: impugnatura utensili. Gli attrezzi elettrici non devono essere presi per il cavo ma per l'apposita impugnatura. Il peso dell'apparecchio produce il distacco del cavo dai morsetti con conseguente pericolo di corto circuito e quindi di scarica elettrica in caso di contatto.

Apparecchiature elettriche: pulizia. Gli apparecchi mobili e portatili devono essere puliti frequentemente soprattutto quando sono stati esposti all'imbrattamento ed alla polvere.

Luoghi conduttori ristretti: utensili utilizzabili. Nei "luoghi conduttori ristretti" possono essere utilizzati :

apparecchi ed utensili elettrici, mobili e portatili, di classe II (doppio quadratino concentrico normalizzato) alimentati tramite separazione elettrica singola (trasformatore di isolamento);

apparecchi alimentati a bassissima tensione di sicurezza (uguale o minore di 25 volt, nei cantieri).

Riferimenti Normativi: CEI 23-5. CEI 23-16. CEI 64-8 CAP XI Sez.4.

[P103] Prevenzione: Requisiti generali delle apparecchiature elettriche

Prescrizioni Organizzative: Apparecchiature elettriche: dispositivo contro il riavviamento automatico. Tutte le apparecchiature elettriche, quali ad esempio seghe circolari, betoniere, flessibili, ecc., che possono presentare pericolo per l'operatore con la rimessa in moto al ristabilirsi della tensione di rete dopo una interruzione, devono essere provviste di dispositivo contro il riavviamento automatico.

Apparecchiature elettriche: targhetta. Tutte le apparecchiature elettriche (fisse, mobili, portatili o trasportabili) devono essere corredate di targhetta su cui, tra l'altro, devono essere riportate la tensione, l'intensità ed il tipo di alimentazione prevista dal costruttore, i marchi di conformità e tutte le altre eventuali caratteristiche costruttive necessarie per l'uso.

Riferimenti Normativi: D.P.R. 27/4/1955 n.547 art.68. D.P.R. 27/4/1955 n.547 art.267.

[P104] Prevenzione: Requisiti specifici degli utensili elettrici

Prescrizioni Organizzative: Apparecchiature elettriche: interruttore di avvio. Gli utensili elettrici portatili devono essere muniti di un interruttore incorporato nell'incastellatura, che consenta di eseguire con facilità e sicurezza la messa in moto e l'arresto.

Apparecchiature elettriche: tensione di lavoro. Gli utensili elettrici portatili utilizzati per lavori all'aperto devono:

essere alimentati con tensione non superiore a 220 Volt verso terra;

essere alimentati con tensione non superiore a 50 Volt (25 nei cantieri) verso terra o da trasformatori di isolamento, qualora si lavori in luoghi bagnati o molto umidi o entro grandi masse metalliche.

Apparecchiature elettriche: doppio isolamento. Gli apparecchi elettrici portatili alimentati con una tensione superiore a 25 V devono disporre di un isolamento supplementare detto doppio isolamento (classe II): esso è riconoscibile dal simbolo, applicato sull'involucro dell'utensile, del doppio quadratino concentrico ed è accompagnato dal simbolo dell'istituto (marchio del laboratorio) di omologazione che ne attesta l'idoneità. Gli apparecchi con doppio isolamento non devono essere collegati a terra in quanto il doppio isolamento è una garanzia maggiore della messa a terra.

Apparecchiature elettriche: alimentazione con trasformatore. Se l'alimentazione degli utensili elettrici che operano all'aperto o in luoghi molto umidi è fornita mediante rete a bassissima tensione attraverso un trasformatore, questo dovrà avere l'avvolgimento primario separato ed isolato perfettamente dall'avvolgimento secondario. Il trasformatore dovrà essere collocato in modo che l'operatore non venga in contatto con la presa relativa alla sua alimentazione.

Apparecchiature elettriche: lavorazioni con uso di acqua. Per gli utensili elettrici di classe II che fanno uso di acqua, come le smerigliatrici o i vibratori per il calcestruzzo, devono essere utilizzati trasformatori di isolamento o motogeneratori che garantiscano una separazione galvanica della rete di alimentazione in BT.

Riferimenti Normativi: D.P.R. 27/4/1955 n.547 art.313. D.P.R. 27/4/1955 n.547 art.315. D.P.R. 27/4/1955 n.547 art.316. D.P.R. 27/4/1955 n.547 art.374. LEGGE 1/3/1968 n.186. D.M. 20/11/1968. CEI 107-43.

[P105] Prevenzione: Prevenzioni generali a "Elettrocuzione", comuni agli utensili

Prescrizioni Esecutive: Uso dell'utensile: disinserimento degli impianti. Prima di utilizzare l'utensile su qualsivoglia struttura e/o materiale, deve verificarsi l'assenza di tensione su di essi e che risultino fuori servizio tutti gli altri impianti tecnologici eventualmente presenti. Durante le lavorazioni dovrà costantemente verificarsi che altri lavoratori non abbiano reinserito impianti tecnologici in prossimità del luogo di lavoro.

Parti metalliche dell'utensile. Qualora si operi su superfici (pavimenti, muri, ecc.) o altri luoghi che possano nascondere cavi in tensione, bisognerà evitare di toccare le parti metalliche dell'utensile durante la lavorazione.

[P106] Prevenzione: Prescrizioni generali (Argano a cavalletto)

Prescrizioni Organizzative: Apparecchi di sollevamento: alimentazione elettrica. L'alimentazione elettrica dell'apparecchio di sollevamento dovrà avvenire mediante cavo di alimentazione flessibile multipolare.

L'apparecchio di sollevamento dovrà, inoltre, essere dotato di interruttore generale e differenziale ubicati sul quadro elettrico.

Apparecchi di sollevamento: fili delle funi. L'estremità delle funi deve essere provvista di impiombatura, legatura o morsettatura, allo scopo di impedire lo scioglimento dei trefoli e dei fili elementari.

Apparecchi di sollevamento: funi e catene. Le funi e le catene impiegate dovranno essere contrassegnate dal fabbricante e dovranno essere corredate, al momento dell'acquisto, di una sua regolare dichiarazione con tutte le indicazioni ed i certificati previsti dal D.P.R. 21/7/1982 e/o dalla Direttiva CEE 91/368.

Apparecchi di sollevamento: ganci. I ganci utilizzati dovranno recare, inciso od in sovrimpressioni, il marchio di conformità alle norme e il carico massimo ammissibile.

Tali ganci, inoltre, dovranno essere conformati in maniera tale da impedire la fuoriuscita delle funi e/o delle catene o devono essere dotati all'imbocco di dispositivo di chiusura funzionante.

Apparecchi di sollevamento: omologazione. Tutti gli apparecchi di sollevamento non manuale di portata superiore a 200 kg sono soggetti ad omologazione ISPESL, sia se dotati di dichiarazione di conformità (omologazione di tipo), sia in sua assenza.

All'atto dell'omologazione, l'ISPESL rilascia una targhetta di immatricolazione, che deve essere apposta sulla macchina in posizione ben visibile, ed il libretto di omologazione.

Ogni qualvolta vengano eseguite riparazioni e/o sostituzioni che comportino modifiche sostanziali, va richiesta nuova omologazione.

Apparecchiature elettriche: targhetta. Le macchine elettriche fisse, mobili, portatili o trasportabili devono essere corredate di targhetta su cui, tra l'altro, devono essere riportate la tensione, l'intensità ed il tipo di alimentazione prevista dal costruttore, i marchi di conformità e tutte le altre eventuali caratteristiche costruttive necessarie per l'uso.

Cartelli alla base dell'argano. Alla base del castello di carico ed in prossimità dell'argano, devono essere esposti dei cartelli indicanti: le norme di sicurezza;

la portata massima dell'elevatore;

le istruzioni per l'imbracatura dei carichi;

le segnalazioni per comunicare con il manovratore;

le principali istruzioni d'uso.

Componenti elettrici: grado di protezione. Il grado di protezione contro la penetrazione di corpi solidi e liquidi di tutte le apparecchiature e componenti elettrici presenti sul cantiere, deve essere:

non inferiore a IP 44, se l'utilizzazione avviene in ambiente chiuso (CEI 70.1 e art.267 D.P.R. 27/4/1955 n.547 art.168);

non inferiore a IP 55, ogni qual volta l'utilizzazione avviene all'aperto con la possibilità di investimenti da parte di getti d'acqua.

Componenti elettrici: prese a spina a norma. Tutte le prese a spina presenti sul cantiere dovranno essere conformi alle specifiche CEE Euronorm (CEI 23-12), con il seguente grado di protezione minimo:

IP 44, contro la penetrazione di corpi solidi e liquidi;

IP 67, quando vengono utilizzate all'esterno.

E' da ricordare che tutte le prese a norma sono dotate di un sistema di ritenuta che eviti il contatto accidentale della spina.

Le prese a spina con corrente nominale maggiore di 16 A devono essere di tipo interbloccato, con interblocco perfettamente funzionante.

Dispositivi di sicurezza dell'argano. L'argano deve essere dotato dei seguenti dispositivi di sicurezza, il cui funzionamento andrà verificato al termine delle operazioni di montaggio:

dispositivo fine corsa di discesa e salita del gancio;

dispositivo limitatore di carico;

arresto automatico del carico in caso di interruzione dell'energia elettrica, anche su una sola fase;

dispositivo di frenatura per il pronto arresto e la posizione di fermo del carico e del mezzo;

dispositivo di fine corsa alla traslazione per il carrello dell'argano a cavalletto.

Manutenzione: verifiche periodiche. Prima dell'utilizzazione della macchina in cantiere e periodicamente durante le lavorazioni, devono essere eseguite accurate verifiche sullo stato manutentivo ad opera di personale qualificato in grado di procedere alle eventuali necessarie riparazioni.

Messa a terra dell'argano. La struttura dell'argano e tutte le parti metalliche dovranno essere collegate all'impianto di messa a terra.

Verifica annuale degli apparecchi di sollevamento. Le gru e gli altri apparecchi di sollevamento di portata superiore a 200 chilogrammi, esclusi quelli azionati a mano e quelli già soggetti a speciali disposizioni di legge, devono essere sottoposti a verifica, una volta l'anno (a cura dell'ASL-PMP competente per zona), per accertarne lo stato di funzionamento e di conservazione ai fini della sicurezza dei lavoratori.

Verifica di installazione degli apparecchi di sollevamento. Ogni qualvolta viene montata in cantiere una macchina di sollevamento (gru, argani, ecc.), già dotata di libretto di omologazione, deve eseguirsi la verifica di installazione ad opera dell'ASL-PMP, che ne rilascerà certificazione.

Verifica trimestrale degli apparecchi di sollevamento. Sono affidate ai datori di lavoro, che le esercitano a mezzo di personale specializzato dipendente o da essi scelto, le verifiche trimestrali delle funi e catene degli impianti ed apparecchi di sollevamento. I risultati di tale verifica verranno annotati sul libretto di omologazione.

Prescrizioni Esecutive: Ancoraggio dell'argano a cavalletto. Non devono utilizzarsi altri sistemi di ancoraggio diversi da quello indicato dal costruttore ed illustrati nel libretto di istruzioni.

In particolare:

il cavalletto deve essere ancorato riempiendo i cassoni per la zavorra, posti sulla parte del sistema portante, con materiali inerti di peso specifico conosciuto evitando, in ogni caso, di utilizzare liquidi;

i cassoni per la zavorra, dopo il riempimento, devono essere chiusi con un lucchetto;

qualora l'argano venga montato ad un piano intermedio, si dovrà obbligatoriamente provvedere a sbadacchiare il cavalletto stesso al solaio superiore mediante gli appositi puntoni.

Condizioni di posizionamento ed utilizzo: indicazioni del costruttore. La macchina dovrà sempre essere posizionata ed utilizzata seguendo le indicazioni del libretto d'uso e manutenzione fornito dal costruttore.

Disposizioni generali per i lavoratori. I lavoratori non devono in nessun caso modificare o rimuovere i dispositivi di sicurezza presenti senza il permesso del preposto e devono avvisare i superiori immediatamente ogni qualvolta individuino eventuali anomalie del funzionamento della macchina e/o vengano a conoscenza di situazioni di pericolo durante le manovre.

Manutenzione: norme generali. Tutti gli organi mobili dovranno essere lubrificati, se previsto dal libretto di manutenzione, avendo cura di ripristinare tutte le protezioni asportate, manomesse o danneggiate (schermi di protezione per ingranaggi, carter, ecc.).

Deve essere evidenziata la presenza di punti di ossidazione che possa compromettere la funzionalità della macchina e, se necessario bisognerà provvedere alla relativa rimozione e verniciatura.

Operazioni di manutenzione: divieto. Non è consentito pulire, oliare o ingrassare gli organi in movimento della macchina, salvo ciò non sia espressamente prescritto nelle istruzioni di manutenzione della macchina.

Operazioni di riparazione: divieto. E' vietato eseguire qualsiasi operazioni di registrazione o di riparazione sulla macchina in moto, salvo ciò non sia espressamente prescritto nelle istruzioni di manutenzione della macchina.

Riferimenti Normativi: D.P.R. 7/1/1956 n.164 art.57. D.P.R. 27/4/1955 n.547 art.168. D.P.R. 7/1/1956 n.164 art.288. D.P.R. 27/4/1955 n.547 art.180. D.P.R. 7/1/1956 n.164 art.43. D.P.R. 27/4/1955 n.547 art.172. D.P.R. 21/7/1982 n.673 art.1. D.P.R. 27/4/1955 n.547 art.267. D.P.R. 27/4/1955 n.547 art.185. D.L.19/9/1994 n.626 art.35. D.P.R. 27/4/1955 n.547 art.173. D.P.R. 27/4/1955 n.547 art.174. D.P.R. 27/4/1955 n.547 art.6. D.L. 19/9/1994 n.626 art.5. D.L. 19/9/1994 n.626 art.39. D.P.R.27/4/1955 n.547 art.48. D.P.R. 27/4/1955 n.547 art.194. D.M. 12/9/1959 art.5. D.P.R. 27/4/1955 n.547 art.8. D.M. 12/09/1959 art.11.

[P107] Prevenzione: Argano a cavalletto: difesa delle aperture per il passaggio dei carichi

Prescrizioni Organizzative: Apparecchi di sollevamento: difesa delle aperture per il passaggio dei carichi. Quando argani, paranchi e apparecchi simili sono usati per il sollevamento o la discesa dei carichi tra piani diversi di un edificio attraverso aperture nei solai o nelle pareti, le aperture per il passaggio del carico ai singoli piani, nonché il sottostante spazio di arrivo o di sganciamento del carico stesso devono essere protetti, su tutti i lati, mediante parapetti normali provvisti, ad eccezione di quello del piano terreno, di arresto al piede. I parapetti devono essere disposti in modo da garantire i lavoratori anche contro i pericoli derivanti da urti o da eventuale caduta del carico di manovra.

Gli stessi parapetti devono essere applicati anche sui lati delle aperture dove si effettua il carico e lo scarico, a meno che per le caratteristiche dei materiali in manovra ciò non sia possibile. In quest'ultimo caso, in luogo del parapetto normale deve essere applicata una solida barriera mobile, inasportabile e fissabile nella posizione di chiusura mediante chiavistello o altro dispositivo. Detta barriera deve essere tenuta chiusa quando non siano eseguite manovre di carico o scarico al piano corrispondente.

Prescrizioni Esecutive: Argano a cavalletto: varco per il passaggio del carico. Sulla parte anteriore del cavalletto deve essere realizzato un normale parapetto e un varco centrale per il passaggio del carico.

Tale varco dovrà essere munito di tavola fermapiEDE alta 30 cm irrobustita dall'apposizione, posteriormente, di un corrente tubolare; inoltre dovrà essere dotata di due solidi appoggi alti 1,20 m. dal piano di lavoro e sporgenti 20 cm. per offrire al lavoratore un valido appiglio durante le fasi di ricezione del carico.

Riferimenti Normativi: D.P.R. 27/4/1955 n.547 art.193. D.P.R. 7/1/1956 n.164 art.56.

[P108] Prevenzione: Argano a cavalletto: procedure di imbracature e tiro dei carichi

Prescrizioni Esecutive: Le manovre di partenza e di arresto devono effettuarsi con gradualità in modo da evitare bruschi strappi e ondeggiamenti del carico.

Apparecchi di sollevamento: imbracatura dei carichi.

Dovranno essere sollevati solo carichi ben imbracati ed equilibrati: per accertare il soddisfacimento delle condizioni suddette, basterà sollevare il carico di pochi centimetri ed osservare, per alcuni istanti, il suo comportamento.

Devono essere utilizzati solo dispositivi e contenitori adatti allo specifico materiale da utilizzare: è consigliabile utilizzare imbracci predisposti da ditte che garantiscono la portata indicata.

In particolare:

-la forza potrà essere utilizzata solo per operazioni di scarico degli automezzi, e comunque senza mai superare, con il carico, altezze da terra superiori a 2 m;

-i cassoni metallici (o dispositivi analoghi in grado di impedire il disperdimento del carico, come, ad esempio, benne o ceste) dovranno essere utilizzati per il sollevamento ed il trasporto di materiali minuti.

Prima del sollevamento verificare la perfetta chiusura dei dispositivi del gancio.

Apparecchi di sollevamento: sospensione delle manovre. Le manovre eseguite da un apparecchio di sollevamento, dovranno essere immediatamente sospese nei seguenti casi:

in presenza di nebbia o di scarsa illuminazione;

in presenza di vento forte;

nel caso in cui le persone esposte al rischio di caduta dei carichi, non si spostino dalla traiettoria di passaggio.

Apparecchi di sollevamento: tiranti. Le funi e le catene devono essere protette dal contatto contro gli spigoli vivi del materiale da sollevare mediante angolari e paraspigoli metallici.

I tiranti dell'imbracatura non devono formare un angolo al vertice superiore a 60°, per evitare eccessive sollecitazioni negli stessi (infatti a parità di carico la sollecitazione delle funi cresce con l'aumentare dell'angolo al vertice).

Argani: corretto utilizzo. Le lavorazioni in cui può essere impiegato l'argano sono solo quelle di sollevamento e di trasporto materiali in tiri verticali.

E' assolutamente vietato utilizzare la macchina nei casi seguenti:

con portate superiori a quelle previste sul libretto di omologazione;

per il trasporto, anche breve, di persone.

Argani: protezione della zona di azione al piano terra. E' obbligatorio transennare a terra la zona di azione dell'argano.

Argano a cavalletto: termine del turno di lavoro. Al termine del turno di lavoro, bisognerà eseguire le seguenti operazioni:

togliere tensione alla macchina, aprendo tutti gli interruttori;

liberare il gancio da eventuali carichi;

arrotolare la fune portando il gancio sotto l'argano;

ruotare l'elevatore verso l'interno del piano di lavoro;
chiudere l'apertura di carico con le barriere mobili.

Argano: inizio del turno di lavoro. All'inizio di ogni turno di lavoro, si dovrà provvedere alla verifica del corretto funzionamento dei freni, dei limitatori di corsa, degli altri dispositivi di sicurezza e segnalazione e dei dispositivi di chiusura dei ganci.

Portata massima sollevabile dall'argano. Devono essere sollevati solo carichi di peso inferiore alla portata massima consentita dall'apparecchio di sollevamento.

Prima di iniziare le manovre di sollevamento deve essere verificata l'effettiva portata dei ganci: ove tale portata massima risultasse inferiore a quella dell'apparecchio, dovrà assumersi come la massima portata sollevabile.

Protezione delle postazioni di lavoro. I posti di lavoro e di passaggio devono essere idoneamente difesi contro la caduta o l'investimento di materiali in dipendenza dell'attività lavorativa.

Ove non è possibile la difesa con mezzi tecnici, devono essere adottate altre misure o cautele adeguate.

Quando nelle immediate vicinanze dei ponteggi o del posto di caricamento e sollevamento dei materiali vengono impastati calcestruzzi e malte o eseguite altre operazioni a carattere continuativo si deve costruire un solido impalcato sovrastante, ad altezza non maggiore di m 3 da terra, a protezione contro la caduta di materiali.

Il posto di carico e di manovra degli argani a terra deve essere delimitato con barriera per impedire la permanenza ed il transito sotto i carichi.

Riferimenti Normativi: D.P.R. 27/4/1955 n.547 art.169. D.P.R. 27/4/1955 n.547 art.181. D.P.R. 7/1/1956 n.164 art.58. D.P.R. 27/4/1955 n.547 art.186. D.P.R. 27/4/1955 n.547 art.193. D.P.R. 27/4/1955 n.547 art.172. D.P.R. 27/4/1955 n.547 art.173. D.P.R. 27/4/1955 n.547 art.174. D.P.R. 27/4/1955 n.547 art.175. D.P.R. 27/4/1955 n.547 art.168. D.P.R. 27/4/1955 n.547 art.171. D.P.R. 27/4/1955 n.547 art.9. D.P.R. 7/1/1956 n.164 art.11.

[P109] Prevenzione: Protezione da elettrocuzione (Argano a cavalletto)

Prescrizioni Organizzative: Lavori in prossimità di linee elettriche. Non possono essere eseguiti lavori in prossimità di linee elettriche aeree a distanza minore di m 5 a meno che, previa segnalazione all'esercente le linee elettriche, non si provveda ad una adeguata protezione atta ad evitare accidentali contatti o pericolosi avvicinamenti ai conduttori delle linee stesse.

Prescrizioni Esecutive: Alimentazione elettrica: sospensione temporanea delle lavorazioni. Durante le interruzioni di lavoro deve essere tolta l'alimentazione alla macchina elettrica.

Allaccio macchine elettriche. Non devono mai essere inserite o disinserite macchine o utensili su prese in tensione.

In particolare, prima di effettuare un allacciamento, si dovrà accertare che:

l'interruttore di avvio della macchina o utensile sia "aperto" (motore elettrico fermo);

l'interruttore posto a monte della presa sia "aperto" (assenza di tensione alla presa).

Lavori in prossimità di linee elettriche. Assicurarsi che nella zona di lavoro, le eventuali linee elettriche aeree, rimangano sempre ad una distanza non inferiore ai cinque metri.

Quadri elettrici: interventi su macchine e apparecchiature elettriche. Devono essere verificate tutte le parti elettriche della macchina.

Prima di procedere a qualsiasi operazione di manutenzione o riparazione su macchine e apparecchiature elettriche occorre aprire l'interruttore (togliere la tensione) del circuito interessato presente sul quadro di alimentazione e/o staccare le spine.

Riferimenti Normativi: D.P.R. 7/1/1956 n.164 art.11.

[P110] Prevenzione: Custodia degli utensili del martello demolitore

Prescrizioni Esecutive: Gli utensili del martello non utilizzati devono essere conservati in luogo asciutto e chiuso a chiave.

[P111] Prevenzione: Prevenzioni generali a "Caduta di mat. dall'alto", comuni agli utensili

Prescrizioni Esecutive: Custodia dell'utensile. Al termine del lavoro, bisogna riporre l'utensile nell'apposita custodia e conservarlo in luogo asciutto e sicuro.

Sospensione temporanea dell'uso dell'utensile. Non lasciare mai l'utensile in luoghi non sicuri, da cui potrebbe facilmente cadere. In particolare, durante il lavoro su postazioni sopraelevate, come scale, ponteggi, ecc., gli utensili devono essere tenuti entro apposite guaine o assicurati in modo da impedirne la caduta, nel tempo in cui non sono adoperati.

Riferimenti Normativi: D.P.R. 27/4/1955 n.547 art.24.

[P112] Prevenzione: Blocco del martello demolitore

Prescrizioni Esecutive: Prima di iniziare l'impiego, devono essere valutati tutti i fattori che potrebbero determinare il blocco del martello durante le operazioni lavorative, con la conseguente probabile perdita del controllo dello stesso da parte del lavoratore.

[P113] Prevenzione: Sostituzione degli utensili del martello demolitore

Prescrizioni Esecutive: La sostituzione degli utensili (punta, scalpello, vanghetta) deve essere eseguita utilizzando gli attrezzi adeguati e sconnettendo l'utensile dalla rete di alimentazione.

[P114] Prevenzione: Prevenzioni generali a "Colpi, Tagli, ecc.", comuni a utensili, attr. a motore o macchinari

Prescrizioni Esecutive: Protezione dalle proiezioni di schegge e materiali. Nei lavori che possono dar luogo alla proiezione pericolosa di schegge o di materiali, come spaccatura o scalpellatura di blocchi o simili, taglio di chiodi e in genere nei lavori eseguiti mediante utensili a mano o a motore, devono essere predisposti efficaci mezzi di protezione a difesa sia delle persone direttamente addette a tali lavori, sia di coloro che sostano o transitano in vicinanza.

Attrezzi: distanza tra lavoratori. Distanziare adeguatamente gli altri lavoratori durante l'uso di utensili, attrezzature a motore o macchinari.

Riferimenti Normativi: D.P.R. 27/4/1955 n.547 art.12. D.P.R. 7/1/1956 n.164 art.9.

[P115] Prevenzione: Difesa dalle polveri: lavorazioni in ambienti confinati

Prescrizioni Organizzative: Aerazione dei luoghi di lavoro chiusi. Nei luoghi di lavoro chiusi è necessario far sì che, tenendo conto dei metodi di lavoro e degli sforzi fisici ai quali sono sottoposti i lavoratori, essi dispongano di aria salubre in quantità sufficiente, da ottenersi anche mediante impianti di aerazione forzata.

Polvere: lavorazioni in ambienti piccoli. Qualora risulti necessario eseguire lavorazioni che comportino produzione di polveri (come taglio, smerigliatura, ecc.) in ambienti piccoli, si dovrà predisporre adeguata aspirazione nella zona di taglio, evitando attrezzi ad alta velocità di taglio. Nel caso che tali condizioni non possano essere soddisfatte, dovranno essere fornite maschere a filtro appropriate.

Sistemi di aspirazione delle polveri. Ove non sia possibile sostituire il materiale di lavoro polveroso, si devono adottare procedimenti lavorativi in apparecchi chiusi ovvero muniti di sistemi di aspirazione e di raccolta delle polveri, atti ad impedirne la dispersione. L'aspirazione deve essere effettuata, per quanto è possibile, immediatamente vicino al luogo di produzione delle polveri.

Prescrizioni Esecutive: Polvere: lavorazioni in ambienti piccoli. Qualora risulti necessario eseguire lavorazioni che comportino produzione di polveri (come taglio, smerigliatura, ecc.) in ambienti piccoli, si dovrà predisporre adeguata aspirazione nella zona di taglio, evitando attrezzi ad alta velocità di taglio. Nel caso che tali condizioni non possano essere soddisfatte, dovranno essere fornite maschere a filtro appropriate.

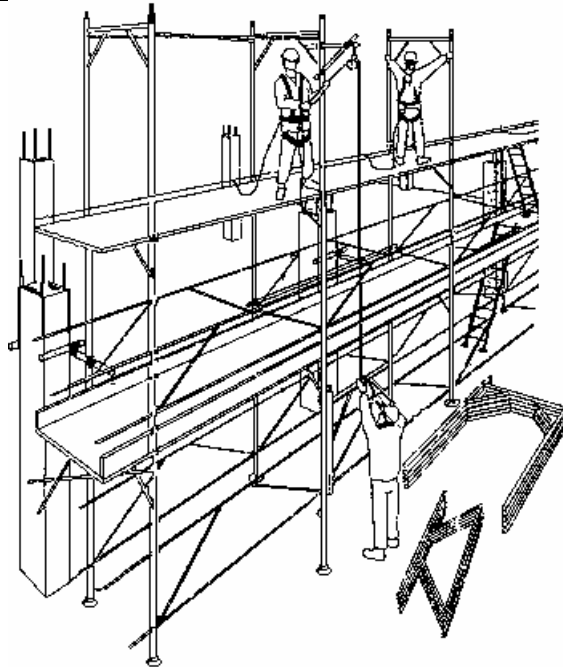
Riferimenti Normativi: D.P.R. 19/3/1956 n.303 art.9. D.P.R. 19/3/1956 n.303 art.21. Circolare 25/11/1991 n.23.

[P116] Prevenzione: Prevenzioni generali a "Vibrazioni", comuni a utensili, attr. a motore o macchinari, mezzi d'opera

Prescrizioni Organizzative: Vibrazioni: turni di lavoro. Ove il tipo di lavorazione o la macchina impiegata sottopongano il lavoratore a vibrazioni intense e prolungate, dovranno essere evitati turni di lavoro lunghi e continui.

Prescrizioni Esecutive: Dispositivi antivibrazioni. Prima di iniziare la lavorazione, devono essere controllati tutti i dispositivi atti a ridurre le vibrazioni prodotte dalla macchina.

[P117] Prevenzione: Ponteggio metallico fisso: requisiti generali



Prescrizioni Organizzative: Ponteggio metallico fisso: altezza < 20 m. Nei cantieri in cui vengono usati ponteggi metallici di $H < 20$ e rientranti negli schemi tipo delle Autorizzazioni Ministeriali, deve essere tenuta, ed esibita su richiesta degli organi di controllo, copia del disegno esecutivo firmato dal responsabile di cantiere e la relativa Autorizzazione Ministeriale.

Ponteggio metallico fisso: altezza > 20 m. I ponteggi metallici di altezza superiore a m. 20,00 e le altre opere provvisorie, costituite da elementi metallici, o di notevole importanza e complessità, in rapporto alle loro dimensioni e ai sovraccarichi, devono essere realizzati in base ad un progetto, firmato da tecnico abilitato.

Ponteggio metallico fisso: aste concorrenti. Nel serraggio di più aste concorrenti in un nodo i giunti devono essere collocati strettamente l'uno vicino all'altro.

Ponteggio metallico fisso: controventatura. I ponteggi devono essere controventati sia in senso longitudinale che trasversale, salvo la deroga prevista dall'art.3 del D.M. 2/9/1968.

Ponteggio metallico fisso: correnti. Per ogni piano di ponte devono essere applicati due correnti (posti ad una distanza verticale non superiore a 2 m.) di cui uno può fare parte del parapetto, salvo la deroga prevista dall'art.4 del D.M. 2/9/1968.

Ponteggio metallico fisso: elementi di ponteggi diversi. Possono essere utilizzati elementi di ponteggi diversi, purché sia redatto specifico progetto.

Ponteggio metallico fisso: marchio del fabbricante. Gli elementi metallici dei ponteggi (aste, tubi, giunti, basi) devono portare impressi, a rilievo o ad incisione, il nome o il marchio del fabbricante.

Ponteggio metallico fisso: montaggio conforme. Il responsabile del cantiere deve assicurarsi che il ponteggio venga montato conformemente al progetto, all'Autorizzazione Ministeriale e a regola d'arte.

Ponteggio metallico fisso: montanti. E' ammesso l'impiego di ponteggi con montanti ad interasse sup. a m. 1.80, purché muniti di relazione di calcolo.

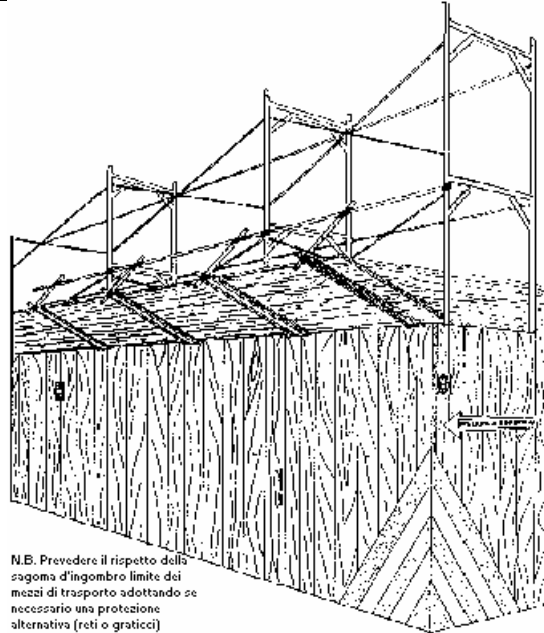
Ponteggio metallico fisso: norme generali. Le opere provvisorie devono essere realizzate a regola d'arte e tenute in efficienza per la

durata del lavoro; prima di reimpiegare elementi di ponteggi di qualsiasi tipo si deve provvedere alla loro revisione per eliminare quelli ritenuti non più idonei.

Ponteggio metallico fisso: protezione degli elementi. I vari elementi metallici devono essere difesi dagli agenti nocivi esterni con verniciatura, catramatura o protezioni equivalenti.

Riferimenti Normativi: D.P.R. 7/1/1956 n.164 art.7. D.P.R. 7/1/1956 n.164 art.21. D.P.R. 7/1/1956 n.164 art.32. D.P.R. 7/1/1956 n.164 art.33. D.P.R. 7/1/1956 n.164 art.34. D.P.R. 7/1/1956 n.164 art.35. D.P.R. 7/1/1956 n.164 art.36. D.P.R. 7/1/1956 n.164 art.37. D.M. 2/9/1968. Circolare n.149/85. D.M. 6/10/1988 n.451. D.M. 23/3/1990 n.115 art.1.

[P118] Prevenzione: Ponteggio metallico fisso: prevenzioni a "Caduta dall'alto"



Prescrizioni Organizzative: Ponteggio metallico fisso: massimo dislivello con la costruzione. Il montaggio del ponteggio non dovrà svilupparsi in anticipo rispetto allo sviluppo della costruzione: giunti alla prima soletta, prima di innalzare le casseforme per i successivi pilastri è necessario costruire il ponteggio al piano raggiunto e così di seguito piano per piano. In ogni caso il dislivello non deve mai superare i 4 metri.

Ponteggio metallico fisso: quota finale. L'altezza dei montanti deve superare di almeno m 1,20 l'ultimo impalcato o il piano di gronda.

Prescrizioni Esecutive: Ponteggio metallico fisso: divieti. E' vietato salire o scendere lungo i montanti e gettare elementi metallici o qualsiasi altro oggetto dal ponteggio.

Riferimenti Normativi: D.P.R. 7/1/1956 n.164 art.20. D.P.R. 27/4/1955 n.547 art.38.

[P119] Prevenzione: Ponteggio: cintura di sicurezza

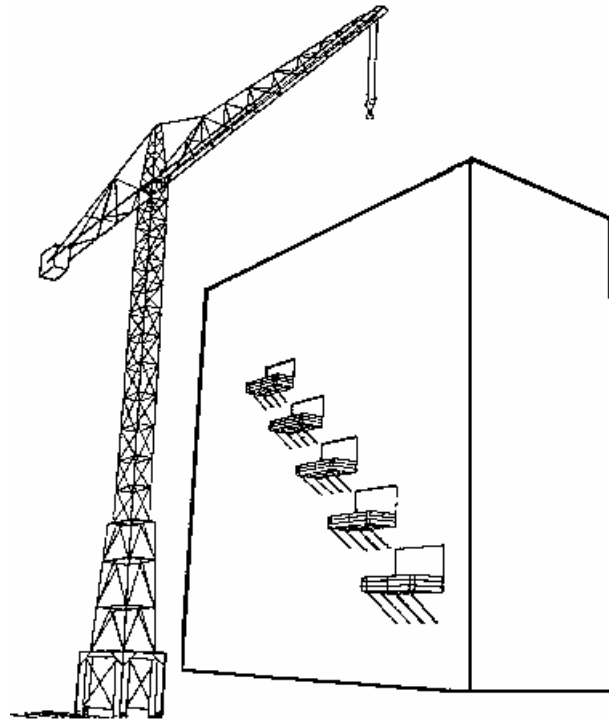
Prescrizioni Esecutive: Durante le operazioni di montaggio e smontaggio del ponteggio, o ogni qualvolta i dispositivi di protezione collettiva non garantiscano da rischio di caduta dall'alto, il lavoratore dovrà far uso della cintura di sicurezza.

Riferimenti Normativi: D.M. 22/5/1992 n.466.

[P120] Prevenzione: Ponteggi: ricezione del carico

Prescrizioni Esecutive: Nelle operazioni di ricezione del carico su ponteggi o castelli, utilizzare bastoni muniti di uncini, evitando accuratamente di sporgersi oltre le protezioni.

[P121] Prevenzione: Ponteggio metallico fisso: prescrizioni a "Caduta materiale dall'alto ecc."



Prescrizioni Organizzative: Impalcato del ponteggio. Nel caso che l'impalcato del ponteggio sia realizzato con tavole in legno, dovranno essere rispettati i seguenti requisiti:

- dimensioni non inferiori 4 x 30 cm o 5 x 20 cm.;
- fissate adeguatamente, in modo da non scivolare sui traversi;
- risultare sovrapposte tra loro di circa 40 cm, con sovrapposizione che deve avvenire sempre in corrispondenza di un traverso (20 cm da una parte e 20 dall'altra);
- ogni tavola deve poggiare almeno su tre traversi e non presentare parti a sbalzo;

In ogni caso si dovrà verificare che le assi siano sempre ben accostate tra loro, al fine di evitare cadute di materiali (anche minuti) o attrezzi attraverso le eventuali fessure che andrebbero a crearsi. Nel caso che l'impalcato del ponteggio sia realizzato con tavole in metallo, andranno verificati l'efficienza del perno di bloccaggio e il suo effettivo inserimento.

Gli impalcati del ponteggio devono risultare accostati alla costruzione; solo per lavori di finitura, e solo per il tempo necessario a svolgere tali lavori, si può tenere una distanza non superiore a 20 cm; nel caso occorra disporre di distanze maggiori tra ponteggio e costruzione bisogna predisporre un parapetto completo verso la parte interna del ponteggio; qualora questo debba essere rimosso bisogna fare uso di cintura di sicurezza.

Ponteggio metallico fisso: ponte di servizio o piazzola di carico. E' sempre necessario predisporre uno specifico progetto per la realizzazione del ponte di servizio per lo scarico dei materiali. I parapetti dovranno essere completamente chiusi, al fine di evitare che materiale scaricato possa cadere dall'alto. Le diagonali di supporto dello sbalzo devono scaricare la loro azione, e quindi i carichi della piazzola, sui nodi e non sui correnti, i quali non sono in grado di assorbire carichi di flessione se non minimi. Per ogni piazzola devono essere eseguiti specifici ancoraggi. Con apposito cartello dovrà essere indicato il carico massimo ammesso dal progetto.

Ponteggio metallico fisso: ancoraggi. Il ponteggio deve risultare ancorato a parti stabili della costruzione e deve essere realizzato come previsto dagli schemi tipo del libretto. Sono assolutamente da escludere ancoraggi su balconi o inferriate in quanto non sono considerate parti stabili e soprattutto non si possono realizzare ancoraggi utilizzando fil di ferro od altri materiali simili. Il ponteggio deve essere efficacemente ancorato alla costruzione almeno in corrispondenza ad ogni due piani di ponteggio e ad ogni due montanti, con disposizione di ancoraggio a rombo. Deve essere sempre presente un ancoraggio ogni 22 mq di superficie.

Ponteggio metallico fisso: parasassi o mantovane. Tutte le zone di lavoro e di passaggio poste a ridosso del ponteggio devono essere protette da apposito parasassi (mantovana) esteso per almeno 1,20 m oltre la sagoma del ponteggio stesso; in alternativa si dovrà predisporre la chiusura continua della facciata o la segregazione dell'area sottostante in modo da impedire a chiunque l'accesso. Il primo parasassi deve essere posto a livello del solaio di copertura del piano terreno e poi ogni 12 metri di sviluppo del ponteggio. Si può omettere il parasassi solo nella zona di azione dell'argano, quando questa zona venga recintata.

Ponteggio metallico fisso: piano d'appoggio. Prima di iniziare il montaggio del ponteggio è necessario verificare la resistenza del piano d'appoggio, che dovrà essere protetto dalle infiltrazioni d'acqua o cedimenti. La ripartizione del carico sul piano di appoggio deve essere realizzata a mezzo di basette. Qualora il terreno non fosse in grado di resistere alle pressioni trasmesse dalla base d'appoggio del ponteggio, andranno interposti elementi resistenti, allo scopo di ripartire i carichi, come tavole di legno di adeguato spessore (4 o 5 cm). Ogni elemento di ripartizione deve interessare almeno due montanti ed è bene fissare ad essi le basette. Se il terreno risultasse non orizzontale si dovrà procedere o ad un suo livellamento, oppure bisognerà utilizzare basette regolabili, evitando rigorosamente il posizionamento di altri materiali (come pietre, mattoni, ecc.) di resistenza incerta e che, perciò, potrebbero rompersi sotto l'azione dei carichi trasmessi dal montante.

Ponteggio metallico fisso: reti e teli. Applicare teli e/o reti di nylon sulla facciata esterna e verso l'interno dei montanti del ponteggio per contenere la caduta di materiali. Tale misura andrà utilizzata congiuntamente al parasassi e mai in sua sostituzione. Nel caso vengano adoperati reti di nylon o teli, poiché la loro presenza aumenta sensibilmente la superficie esposta al vento con un conseguente aumento delle sollecitazioni sul ponteggio (sollecitazioni che normalmente non vengono portate in conto nei calcoli presentati ai fini dell'autorizzazione ministeriale), deve essere predisposto una relazione di calcolo a firma di un professionista abilitato.

Ponteggio metallico fisso: sottoponte di sicurezza. Gli impalcati e ponti di servizio devono avere un sottoponte di sicurezza, costruito come il ponte, a distanza non superiore a m 2,50. La costruzione del sottoponte può essere omessa per i ponti sospesi, per i ponti a sbalzo e quando vengano eseguiti lavori di manutenzione e di riparazione di durata non superiore a cinque giorni. Tale opera può essere omessa anche nel caso che il piano di calpestio sia costituito da elementi metallici, ovvero che la distanza tra i traversi metallici su cui poggiano gli impalcati in legname non sia superiore a cm. 60 ed in ogni caso l'appoggio degli impalcati in legno avvenga almeno su tre traversi metallici.

Ponteggio metallico fisso: tabelloni pubblicitari. Se si inseriscono nel ponteggio superfici aggiuntive quali tabelloni pubblicitari bisognerà provvedere ad una intensificazione degli ancoraggi valutando la loro resistenza in base ad un calcolo aggiuntivo.

Ponteggio metallico fisso: verifiche dopo eventi meteorici. Il responsabile del cantiere, ad intervalli periodici o dopo violente perturbazioni atmosferiche o prolungata interruzione di lavoro, deve assicurarsi della verticalità dei montanti, del giusto serraggio dei giunti, della efficienza degli ancoraggi e dei controventi, curando l'eventuale sostituzione o il rinforzo di elementi inefficienti.

Prescrizioni Esecutive: Ponteggio metallico fisso: carrucola. L'ancoraggio della carrucola alla struttura del ponteggio andrà eseguita adoperando idonei sistemi atti ad evitare il rischio di sganciamento (ad esempio ancorando la carrucola al ponteggio installando la dovuta controventatura). E' obbligatorio utilizzare ganci con chiusura di sicurezza e saldamente vincolati alla corda. E' obbligatorio perimetrare la zona sottostante con idonei sbarramenti. Verificare la portata delle carrucole (il doppio del carico da sollevare).

Ponteggio metallico fisso: depositi di materiali. Sopra i ponti di servizio e sulle impalcature in genere è vietato qualsiasi deposito, eccettuato quello temporaneo dei materiali ed attrezzi necessari ai lavori.

Riferimenti Normativi: D.P.R. 7/1/1956 n.164 art.18. D.P.R. 7/1/1956 n.164 art.20. D.P.R. 7/1/1956 n.164 art.23. D.P.R. 7/1/1956 n.164 art.27. D.P.R. 7/1/1956 n.164 art.35. D.P.R. 7/1/1956 n.164 art.37. D.P.R. 7/1/1956 n.164 art.38. D.P.R. 7/1/1956 n.164 art.56. D.M. 2/9/1968 art.2. D.M. 2/9/1968 art.4. Circolare n.149/85. Circolare n.80/86. D.M. 6/10/1988 n.451 art.2.

[P122] Prevenzione: Smerigliatrice: prevenzioni a "Cesoamenti, ecc."

Prescrizioni Esecutive: Disco: sostituzione. Per eseguire l'operazione di sostituzione del disco, devono essere utilizzati gli attrezzi appropriati. Al termine dell'operazione, prima di riavviare il flessibile, verificare, spingendo con la mano, se il moto del disco è libero o ostacolato; nel secondo caso, controllare che le operazioni di montaggio siano state eseguite correttamente.

Disco: utilizzazione. Prima della lavorazione occorre verificare che il disco montato sul flessibile sia appropriato all'uso (evitare di utilizzare dischi da taglio per levigare o sgrassare). Durante la lavorazione si dovrà evitare di esercitare una eccessiva pressione sull'attrezzo e fermare il disco sul pezzo in lavorazione.

Disco: verifiche. Deve costantemente essere verificato lo stato di usura e la funzionalità del disco abrasivo; in particolare: l'efficienza del disco (battendolo leggermente con un martelletto di legno sulle facce, per controllare la presenza di lesioni, fessure o incrinature);

la scelta del disco (che deve essere conforme alle necessità della lavorazione);

il fissaggio del disco (in modo da controllarne la tenuta alle sollecitazioni massime).

Istruzioni per la levigatura. Durante l'operazione di levigatura, evitare di spingere troppo energicamente, eseguire, invece, un movimento pendolare avanti ed indietro.

Ostacoli alla corretta impugnatura del flessibile. In nessun caso devono essere fissate al flessibile le chiavi per lo smontaggio del disco con cordicelle, catene o simili.

Uso del flessibile: morsetti per il fissaggio. Il lavoratore nell'utilizzare il flessibile non deve assolutamente bloccare il pezzo in lavorazione con le mani o i piedi né con altro mezzo di fortuna: per garantire la stabilità del pezzo si dovrà far ricorso, ove occorra, a morsetti appositi.

[P123] Prevenzione: Difesa contro le polveri: obblighi del datore di lavoro

Prescrizioni Organizzative: Nei lavori che danno luogo normalmente alla formazione di polveri di qualunque specie, il datore di lavoro è tenuto ad adottare tutti i possibili provvedimenti (difese e dispositivi come l'inumidimento dei materiali, l'utilizzazione di aspiratori, ecc.) adatti ad impedirne o a ridurre lo sviluppo e la diffusione nell'ambiente di lavoro. Le misure da adottare allo scopo devono tenere conto della natura delle polveri e della loro concentrazione nell'atmosfera. Qualunque sia il sistema adottato per la raccolta e la eliminazione delle polveri, il datore di lavoro è tenuto ad impedire che esse possano rientrare nell'ambiente di lavoro.

Riferimenti Normativi: D.P.R. 19/3/1956 n.303 art.21.

[P124] Prevenzione: Raffreddamento di macchine e materiali

Prescrizioni Esecutive: Durante la lavorazione, ed al suo termine, si deve evitare, in ogni caso, di toccare a mani nude gli organi lavoratori di utensili o macchinari e i materiali lavorati, in quanto surriscaldati.

[P125] Prevenzione: Feritoie di raffreddamento

Prescrizioni Esecutive: Prima di iniziare una lavorazione si deve sempre controllare che le feritoie di raffreddamento, presenti sull'involucro esterno dell'utensile, siano pulite e libere da qualsivoglia ostruzione.

[P126] Prevenzione: Argani: requisiti generali

Prescrizioni Organizzative: Cartelli alla base dell'argano. Alla base del castello di carico ed in prossimità dell'argano, devono essere esposti dei cartelli indicanti:

le norme di sicurezza;

la portata massima dell'elevatore;

le istruzioni per l'imbracatura dei carichi;

le segnalazioni per comunicare con il manovratore;

le principali istruzioni d'uso.

Dispositivi di sicurezza dell'argano. L'argano deve essere dotato dei seguenti dispositivi di sicurezza, il cui funzionamento andrà verificato al termine delle operazioni di montaggio:

dispositivo fine corsa di discesa e salita del gancio;

dispositivo limitatore di carico;
arresto automatico del carico in caso di interruzione dell'energia elettrica, anche su una sola fase;
dispositivo di frenatura per il pronto arresto e la posizione di fermo del carico e del mezzo;
dispositivo di fine corsa alla traslazione per il carrello dell'argano a cavalletto.

Riferimenti Normativi: D.P.R. 27/4/1955 n.547 art.173. D.P.R. 27/4/1955 n.547 art.174.

[P127] Prevenzione: Ancoraggio dell'argano a cavalletto

Prescrizioni Esecutive: Non devono utilizzarsi altri sistemi di ancoraggio diversi da quello indicato dal costruttore ed illustrati nel libretto di istruzioni. In particolare:

il cavalletto deve essere ancorato riempiendo i cassoni per la zavorra, posti sulla parte del sistema portante, con materiali inerti di peso specifico conosciuto evitando, in ogni caso, di utilizzare liquidi;

i cassoni per la zavorra, dopo il riempimento, devono essere chiusi con un lucchetto;

qualora l'argano venga montato ad un piano intermedio, si dovrà obbligatoriamente provvedere a sbadacchiare il cavalletto stesso al solaio superiore mediante gli appositi puntoni.

Riferimenti Normativi: C.M. 31/07/81.

[P128] Prevenzione: Argano a cavalletto: varco per il passaggio del carico

Prescrizioni Esecutive: Sulla parte anteriore del cavalletto deve essere realizzato un normale parapetto e un varco centrale per il passaggio del carico. Tale varco dovrà essere munito di tavola fermapièe alta 30 cm irrobustita dall'apposizione, posteriormente, di un corrente tubolare; inoltre dovrà essere dotata di due solidi appoggi alti 1,20 m. dal piano di lavoro e sporgenti 20 cm. per offrire al lavoratore un valido appiglio durante le fasi di ricezione del carico.

Riferimenti Normativi: D.P.R. 7/1/1956 n.164 art.56.

[P129] Prevenzione: Argani: prevenzioni a "Caduta di materiale dall'alto"

Prescrizioni Organizzative: Apparecchi di sollevamento: difesa delle aperture per il passaggio dei carichi. Quando argani, paranchi e apparecchi simili sono usati per il sollevamento o la discesa dei carichi tra piani diversi di un edificio attraverso aperture nei solai o nelle pareti, le aperture per il passaggio del carico ai singoli piani, nonché il sottostante spazio di arrivo o di sganciamento del carico stesso devono essere protetti, su tutti i lati, mediante parapetti normali provvisti, ad eccezione di quello del piano terreno, di arresto al piede. I parapetti devono essere disposti in modo da garantire i lavoratori anche contro i pericoli derivanti da urti o da eventuale caduta del carico di manovra. Gli stessi parapetti devono essere applicati anche sui lati delle aperture dove si effettua il carico e lo scarico, a meno che per le caratteristiche dei materiali in manovra ciò non sia possibile. In quest'ultimo caso, in luogo del parapetto normale deve essere applicata una solida barriera mobile, inasportabile e fissabile nella posizione di chiusura mediante chiavistello o altro dispositivo. Detta barriera deve essere tenuta chiusa quando non siano eseguite manovre di carico o scarico al piano corrispondente.

Prescrizioni Esecutive: Argani: protezione della zona di azione al piano terra. E' obbligatorio transennare a terra la zona di azione dell'argano.

Portata massima sollevabile dall'argano. Devono essere sollevati solo carichi di peso inferiore alla portata massima consentita dall'apparecchio di sollevamento. Prima di iniziare le manovre di sollevamento deve essere verificata l'effettiva portata dei ganci: ove tale portata massima risultasse inferiore a quella dell'apparecchio, dovrà assumersi come la massima portata sollevabile.

Riferimenti Normativi: D.P.R. 27/4/1955 n.547 art.168. D.P.R. 27/4/1955 n.547 art.171. D.P.R. 27/4/1955 n.547 art.186. D.P.R. 27/4/1955 n.547 art.193.

[P130] Prevenzione: Argano a cavalletto: termine del turno di lavoro

Prescrizioni Esecutive: Al termine del turno di lavoro, bisognerà eseguire le seguenti operazioni:

togliere tensione alla macchina, aprendo tutti gli interruttori;

liberare il gancio da eventuali carichi;

arrotolare la fune portando il gancio sotto l'argano;

bloccare l'elevatore sul fine corsa interno;

chiudere l'apertura di carico con le barriere mobili.

[P131] Prevenzione: Cesoie: divieto

Prescrizioni Esecutive: Durante l'uso delle cesoie ai lavoratori è fatto assoluto divieto di toccare le lame dell'attrezzo.

[P132] Prevenzione: Troncatrice: prescrizioni a "Cesoiamenti, ecc."

Prescrizioni Esecutive: Troncatrice: sospensione delle lavorazioni. Non lasciare la macchina in moto senza sorveglianza.

Troncatrice: verifiche prima dell'utilizzazione. Verificare il corretto fissaggio dell'utensile e della tubazione d'acqua.

[P133] Prevenzione: Cannello: ventilazione

Prescrizioni Esecutive: Se il cannello viene utilizzato in un luogo confinato, bisogna predisporre un adeguato sistema di aspirazione fumi e/o ventilazione. Deve, inoltre, verificarsi l'assenza di infiltrazioni di gas sfuggiti da bombole ed apparecchi anche lontani e utilizzati per altre lavorazioni nel cantiere oppure dei vapori infiammabili provenienti da colle, mastici, intonaci impermeabilizzanti, vernici, pitture, solventi per la lavorazione di materiali plastici che, a contatto con la fiamma del cannello, potrebbero esplodere.

Riferimenti Normativi: D.P.R. 27/4/1955 n.547 art.250.

[P134] Prevenzione: Cannello: prevenzioni a "Incendi o Esplosioni"

Prescrizioni Organizzative: Postazione di lavoro: presenza di un estintore. Sul posto di lavoro deve essere sempre presente un estintore efficiente.

Prescrizioni Esecutive: Cannello: fughe di gas. Deve verificarsi frequentemente l'assenza di fughe di gas, utilizzando solo acqua saponata

o gli appositi prodotti ed evitando sempre di ricorrere a fiamme libere.

Cannello: manometri e riduttori. Deve essere quotidianamente verificata l'efficienza dei manometri e dei riduttori di pressione.

Cannello: materiali infiammabili. Verificare che nella zona di utilizzo del cannello non vi sia presenza di materiali infiammabili.

Cannello: posizionamento bombole. Nel posizionare le bombole, bisognerà evitare che la distanza tra esse ed il cannello scenda al di sotto dei 10 m. e che sia, comunque, distante da qualsiasi fonte di calore e/o dai raggi solari. Le bombole dovranno essere ubicate in luoghi sicuri ma non ristretti, al riparo da possibili urti e comunque sempre in posizione verticale. La chiave di regolazione deve essere tenuta sempre vicino alle bombole.

Cannello: raccordi e connessioni. Il fissaggio delle tubazioni al cannello ed alle bombole dovrà essere realizzato con appropriati accorgimenti (ad esempio mediante fascette a vite) per evitare lo sfilamento.

Cannello: valvole sulle bombole. Deve essere sempre verificato il perfetto funzionamento della valvola di controllo delle bombole del cannello e/o del riduttore di pressione. Nell'aprire il rubinetto a mano o con l'apposita valvola, deve essere evitata ogni forzatura con chiavi od attrezzi inadeguati per non provocare fessurazioni, rotture o fuoriuscite di gas.

Ritorno di fiamma: dispositivi di sicurezza. Devono essere installati e verificati dispositivi di sicurezza contro il ritorno di fiamma in prossimità dell'impugnatura, dopo i riduttori di pressione e nelle tubazioni la cui lunghezza è superiore a 5 m. Sui riduttori deve essere montata una valvola a secco.

Sospensione del lavoro con il cannello. Sia nelle pause di lavoro che al termine del turno, si dovrà provvedere a spegnere la fiamma chiudendo le valvole d'afflusso del gas. Dovrà essere accertata, inoltre, la perfetta chiusura della bombola e l'assenza di eventuali perdite. In particolare, al termine del turno di lavoro, si dovrà verificare il corretto funzionamento del cannello e provvedere a riporre correttamente la tubazione.

Tubazioni di adduzione del cannello. Le tubazioni di adduzione del gas al cannello non devono mai essere sottoposte a sforzi di trazione e né piegate per interrompere l'afflusso del gas. Dovranno essere mantenute distese in curve ampie, lontano dai posti di passaggio, protette dai calpestamenti (ad esempio ponendole tra due tavole da lavoro appoggiate per terra), dalle scintille e da fonti di calore.

Riferimenti Normativi: D.P.R. 27/4/1955 n.547 art.254.

[P135] Prevenzione: Cannello a gas: prevenzioni a "Incendi o Esplosioni"

Prescrizioni Esecutive: Cannello a gas: valvola di non ritorno. La tubazione del cannello deve essere dotata di valvola di non ritorno.

Principio di incendio nel cannello a gas. Deve provvedersi a chiudere immediatamente la bombola nel caso in cui si verifichi nel cannello un principio di incendio.

[P136] Prevenzione: Uso appropriato del cannello

Prescrizioni Esecutive: Durante l'uso si deve fare attenzione che la fiamma del cannello non rechi danno a persone.

[P137] Prevenzione: Accensione del cannello a gas

Prescrizioni Esecutive: Occorre accendere il cannello con apposita fiamma o accenditori e mai con fiammiferi o altre sorgenti di fortuna.

[P138] Prevenzione: Cannello acetilenico: prevenzioni a "Incendi o Esplosioni"

Prescrizioni Esecutive: Cannello acetilenico: recipienti o tubazioni. E' vietato effettuare operazioni di saldatura o di taglio al cannello, nelle seguenti condizioni:

- a) su recipienti o tubi chiusi;
- b) su recipienti o tubi aperti che contengono materie le quali sotto l'azione del calore possono dar luogo a esplosioni o altre reazioni pericolose;
- c) su recipienti o tubi anche aperti che abbiano contenuto sostanze che evaporando o gassificandosi sotto l'azione del calore o dell'umidità, possono formare miscele esplosive. Qualora le condizioni di pericolo, precedentemente esposte, possano essere eliminate con l'apertura del recipiente chiuso, con l'asportazione delle materie pericolose e dei loro residui o con altri mezzi o misure, le operazioni di saldatura e taglio potranno essere eseguite, purché le misure di sicurezza siano disposte da un esperto ed effettuate sotto la sua diretta sorveglianza

Derivazioni di gas acetilene. Sulle derivazioni di gas acetilene o di altri gas combustibili di alimentazione sul cannello deve essere inserita una valvola idraulica o altro dispositivo di sicurezza che corrisponda ai seguenti requisiti:

- a) impedisca il ritorno di fiamma e l'afflusso dell'ossigeno o dell'aria nelle tubazioni di gas combustibile;
- b) permetta un sicuro controllo, in ogni momento, del suo stato di efficienza;
- c) sia costruito in modo da non costituire pericolo in caso di eventuale scoppio per ritorno di fiamma.

Generatori di acetilene. Nei luoghi sotterranei è vietato installare o usare generatori e gasometri di acetilene o costituire depositi di recipienti contenenti gas combustibili.

Carrelli per bombole. Le bombole devono essere movimentate su idoneo carrello portabombole e fissate verticalmente contro il ribaltamento e la caduta.

Riferimenti Normativi: D.P.R. 27/4/1955 n.547 art.250. D.P.R. 27/4/1955 n.547 art.251. D.P.R. 27/4/1955 n.547 art.253. D.P.R. 27/4/1955 n.547 art.254.

[P139] Prevenzione: Cannello acetilenico: pezzi lavorati

Prescrizioni Esecutive: Raffreddare ed accantonare i pezzi metallici tagliati o saldati.

[P140] Prevenzione: Trapano: prevenzioni a "Cesoamenti, ecc."

Prescrizioni Esecutive: Ostacoli alla corretta impugnatura del trapano. In nessun caso devono essere fissate al trapano le chiavi del mandrino con catene, cordicelle ecc.

Punta del trapano: sostituzione. La sostituzione della punta del trapano dovrà avvenire solo utilizzando gli attrezzi appropriati e sconnettendo l'utensile dalla rete di alimentazione. La punta che si è scelto di montare deve essere adeguata al materiale sul quale si deve lavorare.

Punta del trapano: utilizzazione. Durante l'uso del trapano bisogna evitare di esercitare su di esso una pressione eccessiva per evitare il rischio di danneggiare la punta. Al momento dell'uscita della punta dal foro, su di essa viene esercitata una forza notevole per cui, in questa fase, bisognerà avere particolare cura ed attenzione nell'impugnare l'attrezzo. Il moto della punta del trapano non deve mai essere arrestato sul pezzo in lavorazione.

Punta del trapano: verifiche preventive. Prima di iniziare la lavorazione devono essere valutati tutti i fattori che possono determinare il blocco della punta con la conseguente sfuggita di mano dell'utensile.

Uso del trapano: morsetti per il fissaggio. I pezzi da forare al trapano, che possono essere trascinati in rotazione dalla punta dell'utensile, devono essere trattenuti mediante morsetti od altri mezzi appropriati.

Riferimenti Normativi: D.P.R. 27/4/1955 n.547 art.104.

[P141] Prevenzione: Scale semplici: prevenzioni a "Caduta dall'alto"

Prescrizioni Organizzative: Scale semplici ad elementi innestabili: lunghezza max. Nel caso si adoperi una scala ad elementi innestabili o a sfilo, la sua lunghezza non deve superare i m 15, salvo particolari esigenze, nel qual caso le estremità superiori dei montanti devono essere assicurate a parti fisse.

Scale semplici: collegamenti stabili tra ponti. Le scale che servono a collegare stabilmente due ponti, quando sono sistemate verso la parte esterna del ponte, devono essere provviste sul lato esterno di un corrimano-parapetto.

Scale semplici: lunghezze > 8 m. Le scale in opera lunghe più di m 8 devono essere munite di rompitratta per ridurre la freccia di inflessione.

Scale semplici: vigilanza a terra. Durante l'esecuzione dei lavori, una persona deve esercitare da terra una continua vigilanza della scala.

Prescrizioni Esecutive: Scale semplici ad elementi innestabili: sovrapposizioni. Nel caso si adoperi una scala ad elementi innestabili o a sfilo, deve sempre lasciarsi una sovrapposizione di almeno 5 pioli (1 metro).

Scale semplici: accesso a ponteggi. Le scale a mano usate per l'accesso ai vari piani dei ponteggi e delle impalcature non devono essere poste l'una in prosecuzione dell'altra.

Scale semplici: corretta disposizione. Durante l'uso le scale devono essere sistemate e vincolate. All'uopo, secondo i casi, devono essere adoperati chiodi, graffe in ferro, listelli, tasselli, legature, saettoni, in modo che siano evitati sbandamenti, slittamenti, rovesciamenti, oscillazioni o inflessioni accentuate. La lunghezza delle scale a mano deve essere tale che i montanti sporgano di almeno un metro oltre il piano di accesso, anche ricorrendo al prolungamento di un solo montante, purché fissato con legatura di reggetta o sistemi equivalenti. Quando non sia possibile vincolare la scala, essa deve essere trattenuta al piede da altra persona.

Scale semplici: inclinazione. La scala dovrà posizionarsi con un'inclinazione tale che la sua proiezione sull'orizzontale sia all'incirca pari ad 1/4 della sua lunghezza (75°).

Scale semplici: limitazioni di impiego. Le scale a mano non devono mai essere utilizzate come passerelle o come montanti di ponti su cavalletti, né devono essere utilizzate sopra i piani di ponti su cavalletti e ponti a torre su ruote.

Scale semplici: postazioni di lavoro negli scavi. Qualora l'accesso a posti di lavoro negli scavi o in pozzi sia realizzato mediante scale semplici, le stesse devono disporsi sfalsate tra di loro, provvedendo a realizzare pianerottoli di riposo posti a distanza non superiore a 4 metri l'uno dall'altro.

Scale semplici: requisiti dei montanti. I montanti devono essere trattenuti con tiranti in ferro applicati sotto i due pioli estremi; nelle scale lunghe più di m. 4 deve essere applicato anche un tirante intermedio.

Riferimenti Normativi: D.P.R. 27/4/1955 n.547 art.20. D.P.R. 7/1/1956 n.164 art.8. D.P.R. 7/1/1956 n.164 art.51. D.P.R. 7/1/1956 n.164 art.52. D.P.R. 20/3/1956 n.320 art.21.

[P142] Prevenzione: Scale fisse a pioli: gabbia di protezione

Prescrizioni Organizzative: Le scale fisse a pioli per l'accesso alla postazione di lavoro saranno provviste di solida gabbia metallica larga almeno 60 cm.

INDICE

INFORMAZIONI GENERALI	pag.	2
TELEFONI UTILI	pag.	3
RELAZIONE TECNICA	pag.	4
SEGNALETICA DI CANTIERE	pag.	7
 PIANO DI SICUREZZA E COORDINAMENTO	 pag.	 9
Fase: Fasi di Lavoro	pag.	9
Fase: 1 Installazione del cantiere	pag.	9
Fase: 2 Installazione e smontaggio ponteggio metallico fisso	pag.	9
Fase: 3 Movimentazione di materiali in cantiere	pag.	9
 SCHEDE MACCHINE	 pag.	 11
1 Autocarro	pag.	11
2 Autogru	pag.	11
 SCHEDE ATTREZZI	 pag.	 12
1 Attrezzi manuali	pag.	12
2 Carriola	pag.	12
3 Scala doppia	pag.	12
5 Avvitatore elettrico	pag.	12
6 Argano a cavalletto	pag.	12
8 Martello demolitore elettrico	pag.	12
9 Ponteggio metallico fisso	pag.	13
10 Scala semplice	pag.	13
11 Trabatello	pag.	13
12 Argano a cavalletto	pag.	13
13 Smerigliatrice angolare (flessibile)	pag.	14
14 Saldatrice portatile elettrica	pag.	14
 APPENDICE RISCHI	 pag.	 15
APPENDICE PREVENZIONI	pag.	17

Parma, 12 dicembre 2013

il Tecnico
Dott. Ing. STEFANO VALENTI